

ПАСПОРТ ДОСТУПНОСТИ № 2
объекта социальной инфраструктуры (ОСИ)
Физкультурно-оздоровительный бассейн

Организация, расположенная на объекте:
ФГБОУ «ВДЦ «Океан»

Адрес объекта: *г. Владивосток, ул. Артековская, д.*
10

Руководитель: *Врио директора ФГБОУ «ВДЦ*
«Океан» Соловей Н.В.



УТВЕРЖДАЮ

Врио директора ФГБОУ «ВДЦ «Океан»

Соловей Н.В.

«17» октября 2022 г.

ПАСПОРТ ДОСТУПНОСТИ
объекта социальной инфраструктуры (ОСИ)
№ 2

1. Общие сведения об объекте

- 1.1. Наименование (вид) объекта: Физкультурно-оздоровительный бассейн
1.2. Адрес объекта: г. Владивосток, ул. Артековская, д. 10
1.3. Сведения о размещении объекта:
- отдельно стоящее здание 2 этажа, 2342,0 кв. м
- наличие прилегающего земельного участка (да, нет)
1.4. Год постройки здания 2004 г., последнего капитального ремонта - не проводился
1.5. Дата предстоящих плановых ремонтных работ: текущего 2023-2025 гг., капитального – _____

Сведения об организации, расположенной на объекте

- 1.6. Название организации (учреждения), (полное юридическое наименование – согласно Уставу, краткое наименование): Федеральное государственное бюджетное образовательное учреждение "Всероссийский детский центр "Океан" (ФГБОУ «ВДЦ «Океан»)
1.7. Юридический адрес организации (учреждения) 690108, г. Владивосток, ул. Артековская, д. 10
1.8. Основание для пользования объектом: оперативное управление
1.9. Форма собственности: государственная
1.10. Территориальная принадлежность (федеральная, региональная, муниципальная) федеральная
1.11. Вышестоящая организация (наименование) Министерство просвещения Российской Федерации
1.12. Адрес вышестоящей организации, другие координаты 127006, Москва, ул. Каретный Ряд, д 2

2. Характеристика деятельности организации на объекте

- 2.1 Сфера деятельности: физическая культура и спорт
2.2 Виды оказываемых услуг: предоставление услуг бассейна
2.3 Форма оказания услуг: (на объекте, с длительным пребыванием, в т.ч. проживанием, на дому, дистанционно)
2.4 Категории обслуживаемого населения по возрасту: (дети, взрослые трудоспособного возраста, пожилые; все возрастные категории)
2.5 Категории обслуживаемых инвалидов: инвалиды, передвигающиеся на кресле-коляске, инвалиды с нарушениями опорно-двигательного аппарата; нарушениями слуха, нарушениями умственного развития
2.6 Плановая мощность: посещаемость (количество обслуживаемых в день), вместимость, пропускная способность 50 человек.
2.7 Участие в исполнении ИПР инвалида, ребенка-инвалида (да, нет) нет

3. Состояние доступности объекта для инвалидов и других маломобильных групп населения (МГН)

- 3.1 Путь следования к объекту пассажирским транспортом**
Автобусы №№ 28, 72, маршрутное такси № 28к (остановка «Бухта Емар»)
Наличие адаптированного пассажирского транспорта к объекту: нет

3.2 Путь к объекту от ближайшей остановки пассажирского транспорта:

3.2.1 Расстояние до объекта от остановки транспорта 540 м

3.2.2 Время движения (пешком) 10 минут

3.2.3 Наличие выделенного от проезжей части пешеходного пути (да, нет) да

3.2.4 Перекрестки: нет

3.2.5 Информация на пути следования к объекту: нет

3.2.6 Перепады высоты на пути: нет

Их обустройство для инвалидов на коляске: нет

3.3 Вариант организации доступности ОСИ (формы обслуживания)

№№ п/п	Категория инвалидов (вид нарушения)	Вариант организации доступности объекта
1.	Все категории инвалидов и МГН	A
	<i>в том числе инвалиды:</i>	
2	передвигающиеся на креслах-колясках	A
3	с нарушениями опорно-двигательного аппарата	A
4	с нарушениями зрения	A
5	с нарушениями слуха	A
6	с нарушениями умственного развития	A

* - указывается один из вариантов: «А», «Б», «ДУ», «ВНД»

3.4 Состояние доступности основных структурно-функциональных зон

№№ п/п	Основные структурно-функциональные зоны	Состояние доступности, в том числе для основных категорий инвалидов**	Приложение	
			№ на плане	№ фото
1	Территория, прилегающая к зданию (участок)	ДП-В	-	1.1-1.3
2	Вход (входы) в здание	ДП-И (Г,У) ДЧ-И (О) ДУ (К,С)	-	2.1-2.10
3	Путь (пути) движения внутри здания (в т.ч. пути эвакуации)	ДП-И (Г,У) ВНД (К,О,С)	-	3.1-3.12
4	Зона целевого назначения здания (целевого посещения объекта)	ДП-И (Г,У,С) ДУ (О) ВНД (К)	-	4.1-4.9
5	Санитарно-гигиенические помещения	ДЧ-И (Г,У) ВНД (К,О,С)	-	5.1-5.33
6	Система информации и связи (на всех зонах)	ДП-И (У) ДЧ-И (К,О,Г) ДУ (С)	-	6.1-6.9
7	Пути движения к объекту (от остановки транспорта)	ДП-И (Г,У,О,К) ДУ (С)	-	-

** Указывается: ДП-В - доступно полностью всем; ДП-И (К, О, С, Г, У) – доступно полностью избирательно (указать категории инвалидов); ДЧ-В - доступно частично всем; ДЧ-И (К, О, С, Г, У) – доступно частично избирательно (указать категории инвалидов); ДУ - доступно условно, ВНД - недоступно

3.5 Итоговое заключение о состоянии доступности ОСИ: ДЧ-И (Г,У), ВНД (К,О,С).
ОСИ доступен частично для инвалидов с нарушением умственного развития, для инвалидов с нарушением слуха, временно не доступен для инвалидов с нарушением зрения, для инвалидов с

нарушением опорно-двигательного аппарата, для инвалидов, передвигающихся на креслах-колясках.

Перед подъемом и спуском на лестницу, расположенную перед входной площадкой, отсутствуют предупреждающие тактильно-контрастные указатели. У лестницы, расположенной перед входной площадкой, отсутствуют поручни. Краевые ступени лестницы, расположенной перед входной площадкой, не обозначены контрастно. Верхние и нижние поручни пандуса расположены не в одной вертикальной плоскости. Перед входом в здание отсутствует наружное вызывное устройство или средство связи с персоналом учреждения. Глубина входной площадки с пандусом менее 2,2 м (1,21 м). Перед входной дверью отсутствуют предупреждающие тактильно-контрастные напольные указатели. Ширина проема створки входной двери менее 0,9 м в свету (0,685 м). Входная дверь не обеспечивает задержку автоматического закрывания продолжительностью не менее 5 с. Ручка входной двери не контрастна относительно дверного полотна. Перед дверьми в тамбуре отсутствуют предупреждающие тактильно-контрастные напольные указатели. Ручки дверей в тамбуре не контрастны относительно дверного полотна. Высота порога двери в тамбуре более 0,014 м (0,018 м).

На выходе из раздевалок перед лестницей, ведущей к бассейну, расположена необозначенная колонна. Перед подъемами и спусками на внутренние лестницы отсутствуют предупреждающие тактильно-контрастные указатели. Отсутствует маркировка краевых ступеней внутренних лестниц. На боковой поверхности поручней внутренней лестницы, ведущей из холла к бассейну, отсутствуют рельефные обозначения этажей. Внутренние лестницы не дублируются лифтом или подъемником. Поручень перил лестницы, ведущей из холла к бассейну, расположен на высоте более 0,9 м, у лестницы, ведущей от раздевалок бассейну, отсутствуют поручни по краям марша. Высота ступеней лестницы, ведущей от раздевалок к бассейну, менее 0,13 м (0,065-0,105 м), высота ступеней лестницы, ведущей из холла к бассейну, более 0,17 м (0,20-0,22 м). Высота порога двери на 2-м этаже более 0,014 м (0,03 м), ширина проема двери на 2-м этаже в свету менее 0,9 м (0,675 м). Ручка двери на 2-м этаже не контрастна относительно дверного полотна. Лестницы на путях эвакуации не обозначены контрастно. Лестницы на эвакуационных выходах не дублируются пандусами. Ручки эвакуационных дверей не контрастны относительно дверных полотен, дверные полотна не контрастны относительно прилегающих пластиковых поверхностей.

На трибуне бассейна отсутствуют места для инвалидов, передвигающихся на кресле-коляске. Ширина сужений проходов вдоль трибуны и на обходной дорожке в свету менее 0,9 м (0,75 м). Перед входом в помещение бассейна расположена ванна для ног. Отсутствует приспособление для спуска инвалидов в ванну бассейна. Прилавок стойки администратора расположен на высоте более 0,85 м (1,09 м).

На двери в универсальную туалетную комнату отсутствует ручка. Высота порога двери в универсальную туалетную комнату более 0,014 м (0,03 м). Универсальная туалетная комната не оборудована держателем для костылей. Универсальная туалетная комната не оборудована системой тревожной сигнализации или системой двухсторонней громкоговорящей связи. Сидение унитаза в универсальной туалетной комнате расположено на высоте менее 0,45 м (0,405 м). Диспенсер бумажных полотенец в универсальной туалетной комнате расположено более 1,1 м по нижнему краю (1,28 м). Зеркало в универсальной туалетной комнате расположено на высоте более 1,1 м по нижнему краю. Ручки дверей в душевые раздевалки не контрастны относительно дверных полотен. Ширина проемов в душевые раздевалки в свету менее 0,9 м (0,67 м). Высота порогов дверей в душевые раздевалки более 0,014 м (0,08 м). Душевые раздевалки не оборудованы переносным или закрепленным на стене складным сиденьем, настенными поручнями. Душевые раздевалки не оборудованы системами тревожной сигнализации или системой двухсторонней громкоговорящей связи. Ширина дверных проемов в раздевалки в свету менее 0,9 м (0,735 м), на выходах из раздевалок в свету менее 0,9 м (0,67 м). Высота порогов дверей на входах и выходах из раздевалок более 0,014 м (0,028 м на входах и до 0,10 м на выходах). В помещениях раздевалок отсутствуют места для хранения кресел-колясок. Вешалки для верхней одежды в холле и крючки для одежды в раздевалках расположены на высоте более 1,3 м (1,51-1,63 м). Фены в раздевалках расположены на высоте более 1,1 м (1,51-1,56 м). Ручки дверей на выходах из раздевалок не контрастны относительно дверных полотен.

Рядом с входом в здание отсутствуют визуальные знаки доступности. Рядом с входом в здание отсутствует тактильный знак доступности. Рядом с входами в помещения, предполагающиеся для доступа инвалидов, отсутствуют информирующие тактильные таблички для идентификации

помещений с использованием рельефно-линейного шрифта, а также рельефно-точечного шрифта Брайля. Рядом с входом в здание отсутствует вывеска с информацией об учреждении, выполненная рельефно-графическим и рельефно-точечным способом с применением шрифта Брайля.

4. Управленческое решение (проект)

4.1. Рекомендации по адаптации основных структурных элементов объекта:

№ № п \п	Основные структурно-функциональные зоны объекта	Рекомендации по адаптации объекта (вид работы)*
1	Территория, прилегающая к зданию (участок)	Не нуждается
2	Вход (входы) в здание	Текущий и капитальный ремонт
3	Путь (пути) движения внутри здания (в т.ч. пути эвакуации)	Текущий ремонт, индивидуальное решение с ТСП
4	Зона целевого назначения здания (целевого посещения объекта)	Текущий ремонт, индивидуальное решение с ТСП
5	Санитарно-гигиенические помещения	Текущий и капитальный ремонт, индивидуальное решение с ТСП
6	Система информации на объекте (на всех зонах)	Текущий ремонт
7	Пути движения к объекту (от остановки транспорта)	Текущий ремонт
8.	Все зоны и участки	Текущий и капитальный ремонт, индивидуальное решение с ТСП

* - указывается один из вариантов (видов работ): не нуждается; ремонт (текущий, капитальный); индивидуальное решение с ТСП; технические решения невозможны – организация альтернативной формы обслуживания

Для адаптации ОСИ необходимо:

Территория, прилегающая к зданию (участок): не нуждается.

Вход (входы) в здание: обустроить за 0,3 м до края нижней ступени марша лестницы, расположенной перед входной площадкой, предупреждающие тактильно-контрастные указатели глубиной 0,5-0,6 м с рифлением в виде конусов, расположенных в линейном порядке, или изменение фактуры поверхности пешеходного пути с подобными характеристиками. Обустроить у лестницы, расположенной перед входной площадкой, поручни на высоте 0,9 м с обеих сторон марша, а также центральный разделительный поручень, имеющие завершающие горизонтальные травмобезопасные окончания, выступающие за края марша на 0,3 м. Обозначить проступи краевых ступеней лестницы, расположенной перед входной площадкой, одной или несколькими противоскользящими полосами, контрастными с поверхностью ступеней, общей шириной 0,08-0,1 м. Обустроить рядом с нижним заездом на пандус или с началом подъема на лестницу, расположенную перед входной площадкой, наружное вызывное устройство или средство связи с персоналом учреждения. Увеличить глубину входной площадки с пандусом до не менее 2,2 м. Обустроить перед входной дверью на расстоянии ширины полотна открытой двери предупреждающие тактильно-контрастные указатели глубиной 0,5-0,6 м с рифлением в виде конусов, расположенных в линейном порядке, или изменение фактуры поверхности пешеходного пути с подобными характеристиками. Заменить входную дверь на нормативную (с шириной проема створки в свету не менее 0,9 м). Настроить доводчик входной двери на задержку автоматического закрывания продолжительностью не менее 5 с или установить на двери стопор. Обозначить ручку входной двери яркой контрастной относительно дверного полотна маркировкой. Обустроить перед дверьми в тамбуре со стороны холла здания предупреждающие тактильно-контрастные напольные указатели глубиной 0,5-0,6 м с рифлением в виде конусов, расположенных в линейном порядке, или изменение поверхности пешеходного пути с подобными характеристиками. Обозначить ручки дверей в тамбуре яркой контрастной относительно дверного полотна маркировкой.

Путь (пути) движения внутри здания (в т.ч. пути эвакуации): обозначить по периметру колонны, расположенной на выходе из раздевалок перед лестницей, ведущей к бассейну, тактильно-контрастные предупреждающие напольные указатели глубиной 0,5-0,6 м с рифлением в виде конусов, расположенных в шахматном порядке, или изменение фактуры пешеходного пути с подобными характеристиками. Обустроить за 0,3 м до краев верхней ступени верхнего марша и нижней ступени нижнего марша внутренних лестниц тактильно-контрастные предупреждающие напольные указатели глубиной 0,5-0,6 м с рифлением в виде конусов, расположенных в линейном порядке, или изменение фактуры пешеходного пути с подобными характеристиками. Обозначить проступи краевых ступеней внутренних лестниц одной или несколькими противоскользкими полосами, контрастными с поверхностью ступеней, общей шириной 0,08-0,1 м. Обустроить на боковой поверхности поручней внутренней лестницы, ведущей из холла к бассейну, рельефные обозначения этажей. Приобрести мобильный лестничный подъемник. Обустроить с двух сторон лестницы, ведущей от раздевалок бассейну, непрерывные по всей высоте лестницы поручни, расположенные на высоте 0,9 м и имеющие завершающие травмобезопасные окончания, выступающие за края марша на 0,3 м. Организовать доступ инвалидов с нарушением опорно-двигательного аппарата в помещение бассейна через лестницу, ведущую от раздевалок к бассейну. Организовать доступ инвалидов с нарушением опорно-двигательного аппарата и инвалидов, передвигающихся на кресле-коляске, в помещение бассейна через лестницу, ведущую от раздевалок к бассейну. Обозначить ручку двери на 2-м этаже яркой контрастной относительно дверного полотна маркировкой. Обозначить проступи краевых ступеней лестниц, расположенных на путях эвакуации, яркой контрастной маркировкой с шириной контрастной полосы в пределах 0,08-0,1 м. Приобрести инвентарный телескопический пандус. Обозначить ручки эвакуационных дверей яркой контрастной относительно дверных полотен маркировкой, обозначить края дверных полотен контрастно относительно прилегающих пластиковых поверхностей.

Зона целевого назначения здания (в т.ч. жилые помещения): обустроить на трибуне бассейна или рядом с трибуной места для инвалидов, передвигающихся на кресле-коляске, из расчета 0,75% от общего числа мест (но не менее одного места). Увеличить ширину проходов вдоль трибуны и на обходной дорожке в свету до не менее 0,9 м. Приобрести инвентарный телескопический пандус. Приобрести подъемник для спуска инвалидов в ванну бассейна.

Санитарно-гигиенические помещения: обустроить ручку на двери в универсальную туалетную комнату. Устранить порог двери в универсальную туалетную комнату, занизить до высоты не более 0,014 м или обустроить пороговый пандус. Обустроить в универсальной туалетной комнате держатель для костылей. Обустроить в универсальной туалетной комнате систему тревожной сигнализации или систему двухсторонней громкоговорящей связи. Установить в универсальной туалетной комнате унитаз с высотой сидения 0,45-0,5 м или приобрести специальную съемную насадку-сидение. Обустроить диспенсер бумажных полотенец в универсальной туалетной комнате на высоте не более 1,1 м по нижнему краю. Обустроить зеркало в универсальной туалетной комнате на высоте не более 1,1 м по нижнему краю. Обозначить ручки дверей в душевые раздевалок яркой контрастной относительно дверных полотен маркировкой. Увеличить ширину проемов в душевые раздевалок до не менее 0,9 м в свету. До этого времени приобрести сменное кресло-коляску для узких дверных проемов. Устранить пороги дверей в душевые раздевалок, занизить до высоты не более 0,014 м или обустроить пороговые пандусы. Оборудовать душевые раздевалок переносным или закрепленным на стене складным сиденьем, настенными поручнями. Обустроить в душевых раздевалок системы тревожной сигнализации или систему двухсторонней громкоговорящей связи. Увеличить ширину дверных проемов в раздевалки в свету до не менее 0,9 м. До этого времени приобрести сменное кресло-коляску для узких дверных проемов. Устранить пороги дверей на входах и выходах из раздевалок, занизить до высоты не более 0,014 м или обустроить пороговые пандусы. Обустроить в помещениях раздевалок места для хранения кресел-колясок. Обустроить часть вешалок для верхней одежды в холле и часть крючков для одежды в раздевалках на высоте не более 1,3 м. Расположить фены в раздевалках на высоте не более 1,1 м. Обозначить ручки дверей на выходах из раздевалок яркой контрастной относительно дверных полотен маркировкой.

Система информации на объекте (на всех зонах): обустроить рядом с входом в здание визуальные знаки доступности. Обустроить рядом с входом в здание на высоте 1,2-1,6 м

тактильный знак доступности. Обустроить рядом с входами в помещения, предполагающиеся для доступа инвалидов, со стороны дверных ручек на высоте от 1,2 до 1,6 м от уровня пола и на расстоянии 0,1 м от края таблички до края дверного проема информирующие тактильные таблички для идентификации помещений с использованием рельефно-линейного шрифта, а также рельефно-точечного шрифта Брайля. Обустроить рядом с входом в здание на высоте 1,2-1,6 м вывеску с информацией об учреждении, выполненную рельефно-графическим и рельефно-точечным способом с применением шрифта Брайля.

4.2. Период проведения работ 2023 г. – 2030 г.

4.3. Ожидаемый результат (по состоянию доступности) после выполнения работ по адаптации: обеспечение доступности услуг для инвалидов и других маломобильных групп населения

Оценка результата исполнения программы, плана (по состоянию доступности) _____, плана (по состоянию доступности) _____

4.4. Для принятия решения требуется, не требуется (*нужное подчеркнуть*):

4.4.1. согласование на Комиссии не требуется

(*наименование Комиссии по координации деятельности в сфере обеспечения доступной среды жизнедеятельности для инвалидов и других МГН*)

4.4.2. согласование работ с надзорными органами (*в сфере проектирования и строительства, архитектуры, охраны памятников, другое - указать*) требуется;

4.4.3. техническая экспертиза; разработка проектно-сметной документации требуется;

4.4.4. согласование с вышестоящей организацией (собственником объекта) не требуется;

4.4.5. согласование с общественными организациями инвалидов требуется;

4.4.6. другое _____

Имеется заключение уполномоченной организации о состоянии доступности объекта (*наименование документа и выдавшей его организации, дата*) не имеется

4.5. Информация может быть размещена (обновлена) на Карте доступности объектов Приморского края на портале <http://zhit-vmeste.ru/>. (*наименование сайта, портала*)

5. Особые отметки

Паспорт сформирован на основании:

1. Анкеты (информации об объекте) от «17» октября 2022 г.

2. Акта обследования объекта: № 2 от «17» октября 2022 г.



УТВЕРЖДАЮ

Врио директора ФГБОУ «ВДЦ «Океан»

Соловей Н.В.

«17» октября 2022 г.

АНКЕТА
(информация об объекте социальной инфраструктуры)
К ПАСПОРТУ ДОСТУПНОСТИ ОСИ
№ 2

1. Общие сведения об объекте

- 1.1. Наименование (вид) объекта: Физкультурно-оздоровительный бассейн
1.2. Адрес объекта: г. Владивосток, ул. Артековская, д. 10
1.3. Сведения о размещении объекта:
- отдельно стоящее здание 2 этажа, 2342,0 кв. м
- наличие прилегающего земельного участка (да, нет)
1.4. Год постройки здания 2004 г., последнего капитального ремонта - не проводился
1.5. Дата предстоящих плановых ремонтных работ: текущего 2023-2025 гг., капитального —

Сведения об организации, расположенной на объекте

- 1.6. Название организации (учреждения), (полное юридическое наименование – согласно Уставу, краткое наименование): Федеральное государственное бюджетное образовательное учреждение "Всероссийский детский центр "Океан" (ФГБОУ «ВДЦ «Океан»)
1.7. Юридический адрес организации (учреждения) 690108, г. Владивосток, ул. Артековская, д. 10
1.8. Основание для пользования объектом: оперативное управление
1.9. Форма собственности: государственная
1.10. Территориальная принадлежность (федеральная, региональная, муниципальная) федеральная
1.11. Вышестоящая организация (наименование) Министерство просвещения Российской Федерации
1.12. Адрес вышестоящей организации, другие координаты 127006, Москва, ул. Каретный Ряд, д 2

2. Характеристика деятельности организации на объекте

- 2.1 Сфера деятельности: физическая культура и спорт
2.2 Виды оказываемых услуг: предоставление услуг бассейна
2.3 Форма оказания услуг: (на объекте, с длительным пребыванием, в т.ч. проживанием, на дому, дистанционно)
2.4 Категории обслуживаемого населения по возрасту: (дети, взрослые трудоспособного возраста, пожилые; все возрастные категории)
2.5 Категории обслуживаемых инвалидов: инвалиды, передвигающиеся на кресле-коляске, инвалиды с нарушениями опорно-двигательного аппарата; нарушениями слуха, нарушениями умственного развития
2.6 Плановая мощность: посещаемость (количество обслуживаемых в день), вместимость, пропускная способность 50 человек.
2.7 Участие в исполнении ИПР инвалида, ребенка-инвалида (да, нет) нет

3. Состояние доступности объекта для инвалидов и других маломобильных групп населения (МГН)

3.1 Путь следования к объекту пассажирским транспортом

Автобусы №№ 28, 72, маршрутное такси № 28к (остановка «Бухта Емар»)
Наличие адаптированного пассажирского транспорта к объекту: нет

3.2 Путь к объекту от ближайшей остановки пассажирского транспорта:

3.2.1 Расстояние до объекта от остановки транспорта 540 м

3.2.2 Время движения (пешком) 10 минут

3.2.3 Наличие выделенного от проезжей части пешеходного пути (да, нет) да

3.2.4 Перекрестки: нет

3.2.5 Информация на пути следования к объекту: нет

3.2.6 Перепады высоты на пути: нет

Их обустройство для инвалидов на коляске: нет

3.3 Вариант организации доступности ОСИ (формы обслуживания)

№№ п/п	Категория инвалидов (вид нарушения)	Вариант организации доступности объекта
1.	Все категории инвалидов и МГН	A
	<i>в том числе инвалиды:</i>	
2	передвигающиеся на креслах-колясках	A
3	с нарушениями опорно-двигательного аппарата	A
4	с нарушениями зрения	A
5	с нарушениями слуха	A
6	с нарушениями умственного развития	A

* - указывается один из вариантов: «А», «Б», «ДУ», «ВНД»

4. Управленческое решение (предложения по адаптации основных структурных элементов объекта)

№ п/п	Основные структурно-функциональные зоны объекта	Рекомендации по адаптации объекта (вид работы)*
1	Территория, прилегающая к зданию (участок)	Не нуждается
2	Вход (входы) в здание	Текущий и капитальный ремонт
3	Путь (пути) движения внутри здания (в т.ч. пути эвакуации)	Текущий ремонт, индивидуальное решение с ТСР
4	Зона целевого назначения (целевого посещения объекта)	Текущий ремонт, индивидуальное решение с ТСР
5	Санитарно-гигиенические помещения	Текущий и капитальный ремонт, индивидуальное решение с ТСР
6	Система информации на объекте (на всех зонах)	Текущий ремонт
7	Пути движения к объекту (от остановки транспорта)	Текущий ремонт
8.	Все зоны и участки	Текущий и капитальный ремонт, индивидуальное решение с ТСР

*- указывается один из вариантов (видов работ): не нуждается; ремонт (текущий, капитальный); индивидуальное решение с ТСР; технические решения невозможны – организация альтернативной формы обслуживания

Размещение информации на Карте доступности субъекта РФ согласовано

Врио директора ФГБОУ «ВДЦ «Океан»

 Соловей Н.В.



УТВЕРЖДАЮ
Врио директора ФГБОУ «ВДЦ «Океан»
Соловей Н.В.
«17» октября 2022 г.

**АКТ ОБСЛЕДОВАНИЯ
объекта социальной инфраструктуры
К ПАСПОРТУ ДОСТУПНОСТИ ОСИ
№ 2**

г. Владивосток

Наименование территориального
образования субъекта РФ

«17» октября 2022 г.

1. Общие сведения об объекте

- 1.1. Наименование (вид) объекта: Физкультурно-оздоровительный бассейн
1.2. Адрес объекта: г. Владивосток, ул. Артековская, д. 10
1.3. Сведения о размещении объекта:
- отдельно стоящее здание 2 этажа, 2342,0 кв. м
- наличие прилегающего земельного участка (да, нет)
1.4. Год постройки здания 2004 г., последнего капитального ремонта - не проводился
1.5. Дата предстоящих плановых ремонтных работ: текущего 2023-2025 гг., капитального – _____
1.6. Название организации (учреждения), (полное юридическое наименование – согласно Уставу, краткое наименование): Федеральное государственное бюджетное образовательное учреждение "Всероссийский детский центр "Океан" (ФГБОУ «ВДЦ «Океан»)
1.7. Юридический адрес организации (учреждения) 690108, г. Владивосток, ул. Артековская, д. 10

2. Характеристика деятельности организации на объекте

Дополнительная информация _____

**3. Состояние доступности объекта для инвалидов
и других маломобильных групп населения (МГН)**

3.1 Путь следования к объекту пассажирским транспортом

Автобусы №№ 28, 72, маршрутное такси № 28к (остановка «Бухта Емар»)
Наличие адаптированного пассажирского транспорта к объекту: нет

3.2 Путь к объекту от ближайшей остановки пассажирского транспорта:

- 3.2.1 Расстояние до объекта от остановки транспорта 540 м
3.2.2 Время движения (пешком) 10 минут
3.2.3 Наличие выделенного от проезжей части пешеходного пути (да, нет) да
3.2.4 Перекрестки: нет
3.2.5 Информация на пути следования к объекту: нет
3.2.6 Перепады высоты на пути: нет
Их обустройство для инвалидов на коляске: нет

3.3 Вариант организации доступности ОСИ (формы обслуживания)

№№ п/п	Категория инвалидов (вид нарушения)	Вариант организации доступности объекта
1.	Все категории инвалидов и МГН	А
	в том числе инвалиды:	

2	передвигающиеся на креслах-колясках	А
3	с нарушениями опорно-двигательного аппарата	А
4	с нарушениями зрения	А
5	с нарушениями слуха	А
6	с нарушениями умственного развития	А

* - указывается один из вариантов: «А», «Б», «ДУ», «ВНД»

3.4 Состояние доступности основных структурно-функциональных зон

№№ п/п	Основные структурно-функциональные зоны	Состояние доступности, в том числе для основных категорий инвалидов**	Приложение	
			№ на плане	№ фото
1	Территория, прилегающая к зданию (участок)	ДП-В	-	1.1-1.3
2	Вход (входы) в здание	ДП-И (Г,У) ДЧ-И (О) ДУ (К,С)	-	2.1-2.10
3	Путь (пути) движения внутри здания (в т.ч. пути эвакуации)	ДП-И (Г,У) ВНД (К,О,С)	-	3.1-3.12
4	Зона целевого назначения здания (целевого посещения объекта)	ДП-И (Г,У,С) ДУ (О) ВНД (К)	-	4.1-4.9
5	Санитарно-гигиенические помещения	ДЧ-И (Г,У) ВНД (К,О,С)	-	5.1-5.33
6	Система информации и связи (на всех зонах)	ДП-И (У) ДЧ-И (К,О,Г) ДУ (С)	-	6.1-6.9
7	Пути движения к объекту (от остановки транспорта)	ДП-И (Г,У,О,К) ДУ (С)	-	-

** Указывается: ДП-В - доступно полностью всем; ДП-И (К, О, С, Г, У) – доступно полностью избирательно (указать категории инвалидов); ДЧ-В - доступно частично всем; ДЧ-И (К, О, С, Г, У) – доступно частично избирательно (указать категории инвалидов); ДУ - доступно условно, ВНД - недоступно

3.5 Итоговое заключение о состоянии доступности ОСИ: ДЧ-И (Г,У), ВНД (К,О,С).

ОСИ доступен частично для инвалидов с нарушением умственного развития, для инвалидов с нарушением слуха, временно не доступен для инвалидов с нарушением зрения, для инвалидов с нарушением опорно-двигательного аппарата, для инвалидов, передвигающихся на креслах – колясках.

Перед подъемом и спуском на лестницу, расположенную перед входной площадкой, отсутствуют предупреждающие тактильно-контрастные указатели. У лестницы, расположенной перед входной площадкой, отсутствуют поручни. Краевые ступени лестницы, расположенной перед входной площадкой, не обозначены контрастно. Верхние и нижние поручни пандуса расположены не в одной вертикальной плоскости. Перед входом в здание отсутствует наружное вызывное устройство или средство связи с персоналом учреждения. Глубина входной площадки с пандусом менее 2,2 м (1,21 м). Перед входной дверью отсутствуют предупреждающие тактильно-контрастные напольные указатели. Ширина проема створки входной двери менее 0,9 м в свету (0,685 м). Входная дверь не обеспечивает задержку автоматического закрывания продолжительностью не менее 5 с. Ручка входной двери не контрастна относительно дверного полотна. Перед дверями в тамбуре отсутствуют предупреждающие тактильно-контрастные напольные указатели. Ручки дверей в тамбуре не контрастны относительно дверного полотна. Высота порога двери в тамбуре более 0,014 м (0,018 м).

На выходе из раздевалок перед лестницей, ведущей к бассейну, расположена необозначенная колонна. Перед подъемами и спусками на внутренние лестницы отсутствуют предупреждающие тактильно-контрастные указатели. Отсутствует маркировка краевых ступеней внутренних

лестниц. На боковой поверхности поручней внутренней лестницы, ведущей из холла к бассейну, отсутствуют рельефные обозначения этажей. Внутренние лестницы не дублируются лифтом или подъемником. Поручень перил лестницы, ведущей из холла к бассейну, расположен на высоте более 0,9 м, у лестницы, ведущей от раздевалок бассейну, отсутствуют поручни по краям марша. Высота ступеней лестницы, ведущей от раздевалок к бассейну, менее 0,13 м (0,065-0,105 м), высота ступеней лестницы, ведущей из холла к бассейну, более 0,17 м (0,20-0,22 м). Высота порога двери на 2-м этаже более 0,014 м (0,03 м), ширина проема двери на 2-м этаже в свету менее 0,9 м (0,675 м). Ручка двери на 2-м этаже не контрастна относительно дверного полотна. Лестницы на путях эвакуации не обозначены контрастно. Лестницы на эвакуационных выходах не дублируются пандусами. Ручки эвакуационных дверей не контрастны относительно дверных полотен, дверные полотна не контрастны относительно прилегающих пластиковых поверхностей.

На трибуне бассейна отсутствуют места для инвалидов, передвигающихся на кресле-коляске. Ширина сужений проходов вдоль трибуны и на обходной дорожке в свету менее 0,9 м (0,75 м). Перед входом в помещение бассейна расположена ванна для ног. Отсутствует приспособление для спуска инвалидов в ванну бассейна. Прилавок стойки администратора расположен на высоте более 0,85 м (1,09 м).

На двери в универсальную туалетную комнату отсутствует ручка. Высота порога двери в универсальную туалетную комнату более 0,014 м (0,03 м). Универсальная туалетная комната не оборудована держателем для костылей. Универсальная туалетная комната не оборудована системой тревожной сигнализации или системой двухсторонней громкоговорящей связи. Сидение унитаза в универсальной туалетной комнате расположено на высоте менее 0,45 м (0,405 м). Диспенсер бумажных полотенец в универсальной туалетной комнате расположен на высоте более 1,1 м по нижнему краю (1,28 м). Зеркало в универсальной туалетной комнате расположено на высоте более 1,1 м по нижнему краю. Ручки дверей в душевые раздевалок не контрастны относительно дверных полотен. Ширина проемов в душевые раздевалок в свету менее 0,9 м (0,67 м). Высота порогов дверей в душевые раздевалок более 0,014 м (0,08 м). Душевые раздевалок не оборудованы переносным или закрепленным на стене складным сиденьем, настенными поручнями. Душевые раздевалок не оборудованы системами тревожной сигнализации или системой двухсторонней громкоговорящей связи. Ширина дверных проемов в раздевалки в свету менее 0,9 м (0,735 м), на выходах из раздевалок в свету менее 0,9 м (0,67 м). Высота порогов дверей на входах и выходах из раздевалок более 0,014 м (0,028 м на входах и до 0,10 м на выходах). В помещениях раздевалок отсутствуют места для хранения кресел-колясок. Вешалки для верхней одежды в холле и крючки для одежды в раздевалках расположены на высоте более 1,3 м (1,51-1,63 м). Фены в раздевалках расположены на высоте более 1,1 м (1,51-1,56 м). Ручки дверей на выходах из раздевалок не контрастны относительно дверных полотен.

Рядом с входом в здание отсутствуют визуальные знаки доступности. Рядом с входом в здание отсутствует тактильный знак доступности. Рядом с входами в помещения, предполагающиеся для доступа инвалидов, отсутствуют информирующие тактильные таблички для идентификации помещений с использованием рельефно-линейного шрифта, а также рельефно-точечного шрифта Брайля. Рядом с входом в здание отсутствует вывеска с информацией об учреждении, выполненная рельефно-графическим и рельефно-точечным способом с применением шрифта Брайля.

4. Управленческое решение (проект)

4.1. Рекомендации по адаптации основных структурных элементов объекта:

№ № п \ п	Основные структурно-функциональные зоны объекта	Рекомендации по адаптации объекта (вид работы)*
1	Территория, прилегающая к зданию (участок)	Не нуждается
2	Вход (входы) в здание	Текущий и капитальный ремонт
3	Путь (пути) движения внутри здания (в т.ч. пути эвакуации)	Текущий ремонт, индивидуальное решение с ТСР
4	Зона целевого назначения здания (целевого	Текущий ремонт, индивидуальное

	посещения объекта)	решение с ТСП	
5	Санитарно-гигиенические помещения	Текущий и капитальный ремонт, индивидуальное решение с ТСП	
6	Система информации на объекте (на всех зонах)	Текущий ремонт	
7	Пути движения к объекту (от остановки транспорта)	Текущий ремонт	
8.	Все зоны и участки	Текущий и капитальный ремонт, индивидуальное решение с ТСП	

* - указывается один из вариантов (видов работ): не нуждается; ремонт (текущий, капитальный); индивидуальное решение с ТСП; технические решения невозможны – организация альтернативной формы обслуживания

Для адаптации ОСИ необходимо:

Территория, прилегающая к зданию (участок): не нуждается.

Вход (входы) в здание: обустроить за 0,3 м до края нижней ступени марша лестницы, расположенной перед входной площадкой, предупреждающие тактильно-контрастные указатели глубиной 0,5-0,6 м с рифлением в виде конусов, расположенных в линейном порядке, или изменение фактуры поверхности пешеходного пути с подобными характеристиками. Обустроить у лестницы, расположенной перед входной площадкой, поручни на высоте 0,9 м с обеих сторон марша, а также центральный разделительный поручень, имеющие завершающие горизонтальные травмобезопасные окончания, выступающие за края марша на 0,3 м. Обозначить проступи краевых ступеней лестницы, расположенной перед входной площадкой, одной или несколькими противоскользящими полосами, контрастными с поверхностью ступеней, общей шириной 0,08-0,1 м. Обустроить рядом с нижним заездом на пандус или с началом подъема на лестницу, расположенную перед входной площадкой, наружное вызывное устройство или средство связи с персоналом учреждения. Увеличить глубину входной площадки с пандусом до не менее 2,2 м. Обустроить перед входной дверью на расстоянии ширины полотна открытой двери предупреждающие тактильно-контрастные указатели глубиной 0,5-0,6 м с рифлением в виде конусов, расположенных в линейном порядке, или изменение фактуры поверхности пешеходного пути с подобными характеристиками. Заменить входную дверь на нормативную (с шириной проема створки в свету не менее 0,9 м). Настроить доводчик входной двери на задержку автоматического закрывания продолжительностью не менее 5 с или установить на двери стопор. Обозначить ручку входной двери яркой контрастной относительно дверного полотна маркировкой. Обустроить перед дверьми в тамбуре со стороны холла здания предупреждающие тактильно-контрастные напольные указатели глубиной 0,5-0,6 м с рифлением в виде конусов, расположенных в линейном порядке, или изменение поверхности пешеходного пути с подобными характеристиками. Обозначить ручки дверей в тамбуре яркой контрастной относительно дверного полотна маркировкой.

Путь (пути) движения внутри здания (в т.ч. пути эвакуации): обозначить по периметру колонны, расположенной на выходе из раздевалок перед лестницей, ведущей к бассейну, тактильно-контрастные предупреждающие напольные указатели глубиной 0,5-0,6 м с рифлением в виде конусов, расположенных в шахматном порядке, или изменение фактуры пешеходного пути с подобными характеристиками. Обустроить за 0,3 м до краев верхней ступени верхнего марша и нижней ступени нижнего марша внутренних лестниц тактильно-контрастные предупреждающие напольные указатели глубиной 0,5-0,6 м с рифлением в виде конусов, расположенных в линейном порядке, или изменение фактуры пешеходного пути с подобными характеристиками. Обозначить проступи краевых ступеней внутренних лестниц одной или несколькими противоскользящими полосами, контрастными с поверхностью ступеней, общей шириной 0,08-0,1 м. Обустроить на боковой поверхности поручней внутренней лестницы, ведущей из холла к бассейну, рельефные обозначения этажей. Приобрести мобильный лестничный подъемник. Обустроить с двух сторон лестницы, ведущей от раздевалок бассейну, непрерывные по всей высоте лестницы поручни, расположенные на высоте 0,9 м и имеющие завершающие травмобезопасные окончания, выступающие за края марша на 0,3 м. Организовать доступ инвалидов с нарушением опорно-двигательного аппарата в помещение бассейна через лестницу, ведущую от раздевалок к бассейну. Организовать доступ инвалидов с нарушением опорно-двигательного аппарата и инвалидов, передвигающихся на кресле-коляске, в помещение

бассейна через лестницу, ведущую от раздевалок к бассейну. Обозначить ручку двери на 2-м этаже яркой контрастной относительно дверного полотна маркировкой. Обозначить проступи краевых ступеней лестниц, расположенных на путях эвакуации, яркой контрастной маркировкой с шириной контрастной полосы в пределах 0,08-0,1 м. Приобрести инвентарный телескопический пандус. Обозначить ручки эвакуационных дверей яркой контрастной относительно дверных полотен маркировкой, обозначить края дверных полотен контрастно относительно прилегающих пластиковых поверхностей.

Зона целевого назначения здания (в т.ч. жилые помещения): обустроить на трибуне бассейна или рядом с трибуной места для инвалидов, передвигающихся на кресле-коляске, из расчета 0,75% от общего числа мест (но не менее одного места). Увеличить ширину проходов вдоль трибуны и на обходной дорожке в свету до не менее 0,9 м. Приобрести инвентарный телескопический пандус. Приобрести подъемник для спуска инвалидов в ванну бассейна.

Санитарно-гигиенические помещения: обустроить ручку на двери в универсальную туалетную комнату. Устранить порог двери в универсальную туалетную комнату, занизить до высоты не более 0,014 м или обустроить пороговый пандус. Обустроить в универсальной туалетной комнате держатель для костылей. Обустроить в универсальной туалетной комнате систему тревожной сигнализации или систему двухсторонней громкоговорящей связи. Установить в универсальной туалетной комнате унитаз с высотой сидения 0,45-0,5 м или приобрести специальную съемную насадку-сидение. Обустроить диспенсер бумажных полотенец в универсальной туалетной комнате на высоте не более 1,1 м по нижнему краю. Обустроить зеркало в универсальной туалетной комнате на высоте не более 1,1 м по нижнему краю. Обозначить ручки дверей в душевые раздевалок яркой контрастной относительно дверных полотен маркировкой. Увеличить ширину проемов в душевые раздевалок до не менее 0,9 м в свету. До этого времени приобрести сменное кресло-коляску для узких дверных проемов. Устранить пороги дверей в душевые раздевалок, занизить до высоты не более 0,014 м или обустроить пороговые пандусы. Оборудовать душевые раздевалок переносным или закрепленным на стене складным сиденьем, настенными поручнями. Обустроить в душевых раздевалок системы тревожной сигнализации или систему двухсторонней громкоговорящей связи. Увеличить ширину дверных проемов в раздевалки в свету до не менее 0,9 м. До этого времени приобрести сменное кресло-коляску для узких дверных проемов. Устранить пороги дверей на входах и выходах из раздевалок, занизить до высоты не более 0,014 м или обустроить пороговые пандусы. Обустроить в помещениях раздевалок места для хранения кресел-колясок. Обустроить часть вешалок для верхней одежды в холле и часть крючков для одежды в раздевалках на высоте не более 1,3 м. Расположить фены в раздевалках на высоте не более 1,1 м. Обозначить ручки дверей на выходах из раздевалок яркой контрастной относительно дверных полотен маркировкой.

Система информации на объекте (на всех зонах): обустроить рядом с входом в здание визуальные знаки доступности. Обустроить рядом с входом в здание на высоте 1,2-1,6 м тактильный знак доступности. Обустроить рядом с входами в помещения, предполагающиеся для доступа инвалидов, со стороны дверных ручек на высоте от 1,2 до 1,6 м от уровня пола и на расстоянии 0,1 м от края таблички до края дверного проема информирующие тактильные таблички для идентификации помещений с использованием рельефно-линейного шрифта, а также рельефно-точечного шрифта Брайля. Обустроить рядом с входом в здание на высоте 1,2-1,6 м вывеску с информацией об учреждении, выполненную рельефно-графическим и рельефно-точечным способом с применением шрифта Брайля.

4.2. Период проведения работ 2023 г. – 2030 г.

4.3. Ожидаемый результат (по состоянию доступности) после выполнения работ по адаптации: обеспечение доступности услуг для инвалидов и других маломобильных групп населения

Оценка результата исполнения программы, плана (по состоянию доступности) _____, плана (по состоянию доступности) _____

4.4. Для принятия решения требуется, не требуется (нужное подчеркнуть):

4.4.1. согласование на Комиссии не требуется

(наименование Комиссии по координации деятельности в сфере обеспечения доступной среды жизнедеятельности для инвалидов и других МГН)

4.4.2. согласование работ с надзорными органами (в сфере проектирования и строительства, архитектуры, охраны памятников, другое - указать) требуется;

4.4.3. техническая экспертиза; разработка проектно-сметной документации требуется;

4.4.4. согласование с вышестоящей организацией (собственником объекта) не требуется;

4.4.5. согласование с общественными организациями инвалидов требуется;

4.4.6. другое _____

Имеется заключение уполномоченной организации о состоянии доступности объекта (наименование документа и выдавшей его организации, дата) не имеется

4.5. Информация может быть размещена (обновлена) на Карте доступности объектов Приморского края на портале <http://zhit-vmeste.ru/>. (наименование сайта, портала)

5. Особые отметки

ПРИЛОЖЕНИЯ:

Результаты обследования:

1. Территории, прилегающей к объекту
2. Входа (входов) в здание
3. Путей движения в здании
4. Зоны целевого назначения объекта
5. Санитарно-гигиенических помещений
6. Системы информации (и связи) на объекте

на 2 л.

на 7 л.

на 9 л.

на 7 л.

на 17 л.

на 5 л.

Результаты фотофиксации на объекте на _____ л.
Поэтажные планы, паспорт БТИ объекта на _____ л.
Другое (в том числе дополнительная информация о путях движения к объекту)

Руководитель рабочей группы

Начальник управления капитального строительства ФГБОУ «ВДЦ «Океан»

(Должность, Ф.И.О.)

(Подпись)

Медведев Ю.Л.

Члены рабочей группы:

Начальник отдела дополнительного образования ФГБОУ «ВДЦ «Океан»

(Должность, Ф.И.О.)

(Подпись)

Шуваева И.В.

Начальник отдел хозяйственного обслуживания ФГБОУ «ВДЦ «Океан»

(Должность, Ф.И.О.)

(Подпись)

Варзегова Е.А.

Заместитель начальника эксплуатационно-технического отдела ФГБОУ «ВДЦ «Океан»

(Должность, Ф.И.О.)

(Подпись)

Козырева Ю.Ю.

Начальник отдела физической культуры, технических и водных видов спорта ФГБОУ «ВДЦ «Океан»

(Должность, Ф.И.О.)

(Подпись)

Шелудько Д.В.

В том числе: представители общественных организаций инвалидов

Сертифицированный эксперт по организации доступной среды системы добровольной сертификации «МИР, ДОСТУПНЫЙ ДЛЯ ВСЕХ» общероссийской общественной организации "Всероссийское общество инвалидов"

(Должность, Ф.И.О.)

Воронцов А.Е.
(Подпись)

Председатель Приморской краевой организации общероссийской общественной организации "Всероссийское общество инвалидов"

(Должность, Ф.И.О.)

Деревцова О.Н.
(Подпись)



I Результаты обследования:
1. Территории, прилегающей к зданию (участка)

Физкультурно-оздоровительный бассейн, г. Владивосток, ул. Артековская, д. 10

Наименование объекта, адрес

№ п/п	Наименование функционально-планировочного элемента	Наличие элемента		Выявленные нарушения и замечания			Работы по адаптации объектов		
		есть/нет	№ фото	№ п. СП 59.13330.2020 или др. док-т	Содержание	Значимо для инвалида (категория)	Содержание	Виды работ	
1.1	Вход (входы) на территорию	нет			-	-	-	-	
1.2	Путь (пути) движения на территории	есть	1.1-1.3		Замечания отсутствуют.	-	-	-	
1.3	Лестница (наружная)	нет		-	-	-	-	-	
1.4	Пандус (наружный)	нет		-	-	-	-	-	
1.5	Автостоянка и парковка	нет			Замечания отсутствуют.	-	-	-	
	ОБЩИЕ требования к зоне	Беспрепятственное и удобное передвижение МГН по участку (территории предприятия) к зданию. Информационная поддержка на всех путях движения МГН. Возможность совмещения транспортных проездов и пешеходных дорог на пути к объектам (при соблюдении требований к параметрам путей движения)							

II Заключение по зоне:

Наименование структурно-функциональной зоны	Состояние доступности* (к пункту 3.4 Акта обследования ОСИ)	Приложение		Рекомендации по адаптации (вид работы)** к пункту 4.1 Акта обследования ОСИ
		№ на плане	№ фото	
Территория, прилегающая к зданию	ДП-В	-	1.1-1.3	Не нуждается

* указывается: **ДП-В** - доступно полностью всем; **ДП-И** (К, О, С, Г, У) – доступно полностью избирательно (указать категории инвалидов); **ДЧ-В** - доступно частично всем; **ДЧ-И** (К, О, С, Г, У) – доступно частично избирательно (указать категории инвалидов); **ДУ** - доступно условно, **ВНД** - недоступно
**указывается один из вариантов: не нуждается; ремонт (текущий, капитальный); индивидуальное решение с ТСР; технические решения невозможны – организация альтернативной формы обслуживания

Комментарий к заключению: не требуется.



Фото 1.1



Фото 1.2



Фото 1.3

I Результаты обследования:

2. Входа (входов) в здание

Физкультурно-оздоровительный бассейн, г. Владивосток, ул. Артековская, д. 10

Наименование объекта, адрес

№ п/п	Наименование функционально-планировочного элемента	Наличие элемента		Выявленные нарушения и замечания			Работы по адаптации объектов	
		есть/нет	№ фото	№ п. СП 59.13330.2020 или др. док-т	Содержание	Значимость для инвалида (категория)	Содержание	Виды работ
2.1	Лестница (наружная)	есть	2.1-2.2	5.1.10, п.4.2.2 ГОСТ Р 52875-2018	Перед подъемом и спуском на лестницу, расположенную перед входной площадкой, отсутствуют предупреждающие тактильно-контрастные указатели.	С	Обустроить за 0,3 м до края нижней ступени марша лестницы, расположенной перед входной площадкой, предупреждающие тактильно-контрастные указатели глубиной 0,5-0,6 м с рифлением в виде конусов, расположенных в линейном порядке, или изменение фактуры поверхности пешеходного пути с подобными характеристиками.	Текущий ремонт
				5.1.13	У лестницы, расположенной перед входной площадкой, отсутствуют поручни.	С,О	Обустроить у лестницы, расположенной перед входной площадкой, поручни на высоте 0,9 м с обеих сторон марша, а также центральный разделительный поручень, имеющие завершающие горизонтальные травмобезопасные окончания, выступающие за края марша на 0,3 м.	Текущий ремонт
				6.2.8	Краевые ступени лестницы, расположенной	С	Обозначить проступи краевых ступеней лестницы,	Текущий ремонт

					перед входной площадкой, не обозначены контрастно.		расположенной перед входной площадкой, одной или несколькими противоскользящим и полосами, контрастными с поверхностью ступеней, общей шириной 0,08-0,1 м.		
2.2	Пандус (наружный)	есть	2.3-2.4	5.1.16	Верхние и нижние поручни пандуса расположены не в одной вертикальной плоскости.	К	По согласованию с общественной организацией инвалидов допускается оставить в варианте исполнения.		-
2.3	Входная площадка (перед дверью)	есть	2.5	6.1.1	Перед входом в здание отсутствует наружное вызывное устройство или средство связи с персоналом учреждения.	К,О,С	Обустроить рядом с нижним заездом на пандус или с началом подъема на лестницу, расположенную перед входной площадкой, наружное вызывное устройство или средство связи с персоналом учреждения.	Текущий ремонт	
				6.1.4	Глубина входной площадки с пандусом менее 2,2 м (1,21 м).	К	Увеличить глубину входной площадки с пандусом до не менее 2,2 м.	Капитальный ремонт	
2.4	Дверь (входная)	есть	2.6-2.7	5.1.10, п.4.2.2 ГОСТ Р 52875-2018	Перед входной дверью отсутствуют предупреждающие тактильно-контрастные напольные указатели.	С	Обустроить перед входной дверью на расстоянии ширины полотна открытой двери предупреждающие тактильно-контрастные указатели глубиной 0,5-0,6 м с рифлением в виде конусов, расположенных в линейном порядке, или изменение фактуры поверхности пешеходного пути с подобными характеристиками.	Текущий ремонт	
				6.1.5	Ширина проема створки входной двери менее 0,9 м в свету (0,685 м).	К	Заменить входную дверь на нормативную (с шириной проема створки в свету не менее 0,9 м).	Капитальный ремонт	

				6.1.5	Входная дверь не обеспечивает задержку автоматического закрывания продолжительностью не менее 5 с.	К,О, С	Настроить доводчик входной двери на задержку автоматического закрывания продолжительностью не менее 5 с или установить на двери стопор.	Текущий ремонт
				6.4.1	Ручка входной двери не контрастна относительно дверного полотна.	С	Обозначить ручку входной двери яркой контрастной относительно дверного полотна маркировкой.	Текущий ремонт
2.5	Тамбур	есть	2.8-2.10	5.1.10, п.4.2.2 ГОСТ Р 52875-2018	Перед дверьми в тамбуре отсутствуют предупреждающие тактильно-контрастные напольные указатели.	С	Обустроить перед дверьми в тамбуре со стороны холла здания предупреждающие тактильно-контрастные напольные указатели глубиной 0,5-0,6 м с рифлением в виде конусов, расположенных в линейном порядке, или изменение поверхности пешеходного пути с подобными характеристиками.	Текущий ремонт
				6.4.1	Ручки дверей в тамбуре не контрастны относительно дверного полотна.	С	Обозначить ручки дверей в тамбуре яркой контрастной относительно дверного полотна маркировкой.	Текущий ремонт
				6.2.4	Высота порога двери в тамбуре более 0,014 м (0,018 м).	К	По согласованию с общественной организацией инвалидов допускается оставить в варианте исполнения.	-
ОБЩИЕ требования к зоне		Как минимум один вход, приспособленный для МГН, с поверхности земли и из каждого доступного подземного или надземного перехода к зданию; выключатели и розетки - на высоте 0,8 м от уровня пола						

II Заключение по зоне:

Наименование структурно-функциональной зоны	Состояние доступности* (к пункту 3.4 Акта обследования ОСИ)	Приложение		Рекомендации по адаптации (вид работы)** к пункту 4.1 Акта обследования ОСИ
		№ на плане	№ фото	

Вход в здание	ДП-И (Г,У) ДЧ-И (О) ДУ (К,С)		2.1-2.10	Текущий и капитальный ремонт
---------------	------------------------------------	--	----------	------------------------------

* указывается: ДП-В - доступно полностью всем; ДП-И (К, О, С, Г, У) – доступно полностью избирательно (указать категории инвалидов); ДЧ-В - доступно частично всем; ДЧ-И (К, О, С, Г, У) – доступно частично избирательно (указать категории инвалидов); ДУ - доступно условно, ВНД - недоступно
 **указывается один из вариантов: не нуждается; ремонт (текущий, капитальный); индивидуальное решение с ТСР; технические решения невозможны – организация альтернативной формы обслуживания

Комментарий к заключению:

Обустроить за 0,3 м до края нижней ступени марша лестницы, расположенной перед входной площадкой, предупреждающие тактильно-контрастные указатели глубиной 0,5-0,6 м с рифлением в виде конусов, расположенных в линейном порядке, или изменение фактуры поверхности пешеходного пути с подобными характеристиками. Обустроить у лестницы, расположенной перед входной площадкой, поручни на высоте 0,9 м с обеих сторон марша, а также центральный разделительный поручень, имеющие завершающие горизонтальные травмобезопасные окончания, выступающие за края марша на 0,3 м. Обозначить проступи краевых ступеней лестницы, расположенной перед входной площадкой, одной или несколькими противоскользящими полосами, контрастными с поверхностью ступеней, общей шириной 0,08-0,1 м. Обустроить рядом с нижним заездом на пандус или с началом подъема на лестницу, расположенную перед входной площадкой, наружное вызывное устройство или средство связи с персоналом учреждения. Увеличить глубину входной площадки с пандусом до не менее 2,2 м. Обустроить перед входной дверью на расстоянии ширины полотна открытой двери предупреждающие тактильно-контрастные указатели глубиной 0,5-0,6 м с рифлением в виде конусов, расположенных в линейном порядке, или изменение фактуры поверхности пешеходного пути с подобными характеристиками. Заменить входную дверь на нормативную (с шириной проема створки в свету не менее 0,9 м). Настроить доводчик входной двери на задержку автоматического закрывания продолжительностью не менее 5 с или установить на двери стопор. Обозначить ручку входной двери яркой контрастной относительно дверного полотна маркировкой. Обустроить перед дверьми в тамбуре со стороны холла здания предупреждающие тактильно-контрастные напольные указатели глубиной 0,5-0,6 м с рифлением в виде конусов, расположенных в линейном порядке, или изменение поверхности пешеходного пути с подобными характеристиками. Обозначить ручки дверей в тамбуре яркой контрастной относительно дверного полотна маркировкой.



Фото 2.1



Фото 2.2



Фото 2.3



Фото 2.4



Фото 2.5



Фото 2.6



Фото 2.7



Φοτο 2.8



Φοτο 2.9



Φοτο 2.10

I Результаты обследования:

3. Пути (путей) движения внутри здания (в т.ч. путей эвакуации)

Физкультурно-оздоровительный бассейн, г. Владивосток, ул. Артековская, д. 10

Наименование объекта, адрес

№ п/п	Наименование функционально-планировочного элемента	Наличие элемента		Выявленные нарушения и замечания			Работы по адаптации объектов	
		есть/нет	№ фото	№ п. СП 59.13330.2020 или др. док-т	Содержание	Значим для инвалида (категория)	Содержание	Виды работ
3.1	Коридор (вестибюль, зона ожидания, галерея, балкон)	есть	3.1-3.5, 3.7, 3.12	5.1.10	На выходе из раздевалок перед лестницей, ведущей к бассейну, расположена необозначенная колонна.	С	Обозначить по периметру колонны, расположенной на выходе из раздевалок перед лестницей, ведущей к бассейну, тактильно-контрастные предупреждающие напольные указатели глубиной 0,5-0,6 м с рифлением в виде конусов, расположенных в шахматном порядке, или изменение фактуры пешеходного пути с подобными характеристиками.	Текущий ремонт
3.2	Лестница (внутри здания)	есть	3.7, 3.8, 3.10, 3.11	6.2.3, п.4.3.2 ГОСТ Р 52875-2018	Перед подъемами и спусками на внутренние лестницы отсутствуют предупреждающие тактильно-контрастные указатели.	С	Обустроить за 0,3 м до краев верхней ступени верхнего марша и нижней ступени нижнего марша внутренних лестниц тактильно-контрастные предупреждающие напольные указатели глубиной 0,5-0,6 м с рифлением в виде конусов, расположенных в линейном порядке, или изменение фактуры пешеходного пути с подобными характеристиками.	Текущий ремонт

			6.2.8	Отсутствует маркировка краевых ступеней внутренних лестниц.	С	Обозначить проступи краевых ступеней внутренних лестниц одной или несколькими противоскользящим и полосами, контрастными с поверхностью ступеней, общей шириной 0,08-0,1 м.	Текущий ремонт
			6.2.12	На боковой поверхности поручней внутренней лестницы, ведущей из холла к бассейну, отсутствуют рельефные обозначения этажей.	С	Обустроить на боковой поверхности поручней внутренней лестницы, ведущей из холла к бассейну, рельефные обозначения этажей.	Текущий ремонт
			6.2.13	Внутренние лестницы не дублируются лифтом или подъемником.	К	Приобрести мобильный лестничный подъемник.	Индивидуальное решение с ТСП
			6.2.11	Поручень перил лестницы, ведущей из холла к бассейну, расположен на высоте более 0,9 м, у лестницы, ведущей от раздевалок бассейну, отсутствуют поручни по краям марша.	С,О	Обустроить с двух сторон лестницы, ведущей от раздевалок бассейну, непрерывные по всей высоте лестницы поручни, расположенные на высоте 0,9 м и имеющие завершающие травмобезопасные окончания, выступающие за края марша на 0,3 м. Организовать доступ инвалидов с нарушением опорно-двигательного аппарата в помещение бассейна через лестницу, ведущую от раздевалок к бассейну.	Текущий ремонт
			6.2.8	Высота ступеней лестницы, ведущей от	С,О	Технические решение	Текущий

					раздевалок к бассейну, менее 0,13 м (0,065-0,105 м), высота ступеней лестницы, ведущей из холла к бассейну, более 0,17 м (0,20-0,22 м).		нецелесообразны. По согласованию с общественной организацией инвалидов допускается оставить в варианте исполнения, организовав доступ инвалидов с нарушением опорно-двигательного аппарата в помещении бассейна через лестницу, ведущую от раздевалок к бассейну.	ремонт
3.3	Пандус (внутри здания)	нет						
3.4	Лифт пассажирский (или подъемник)	нет		-	-	-	-	
3.5	Дверь	есть	3.9	6.2.4	Высота порога двери на 2-м этаже более 0,014 м (0,03 м), ширина проема двери на 2-м этаже в свету менее 0,9 м (0,675 м).	К	По согласованию с общественной организацией инвалидов допускается оставить в варианте исполнения, организовав доступ инвалидов с нарушением опорно-двигательного аппарата в помещении бассейна через лестницу, ведущую от раздевалок к бассейну.	
				6.4.1	Ручка двери на 2-м этаже не контрастна относительно дверного полотна.	С	Обозначить ручку двери на 2-м этаже яркой контрастной относительно дверного полотна маркировкой.	Текущий ремонт
3.6	Пути эвакуации (в т.ч. зоны безопасности)	есть	3.12	6.2.29	Лестницы на путях эвакуации не обозначены контрастно.	С	Обозначить проступи краевых ступеней лестниц, расположенных на путях эвакуации, яркой контрастной маркировкой с шириной контрастной полосы в пределах 0,08-0,1 м.	Текущий ремонт

				Лестницы на эвакуационных выходах не дублируются пандусами.	К,О	Приобрести инвентарный телескопический пандус.	Индивидуальное решение с ТСР
		6.4.1		Ручки эвакуационных дверей не контрастны относительно дверных полотен, дверные полотна не контрастны относительно прилегающих пластиковых поверхностей.	С	Обозначить ручки эвакуационных дверей яркой контрастной относительно дверных полотен маркировкой, обозначить края дверных полотен контрастно относительно прилегающих пластиковых поверхностей.	Текущий ремонт
	ОБЩИЕ требования к зоне	Выделен наиболее рациональный (короткий и удобный) путь к зоне целевого назначения, выключатели и розетки - на высоте 0,8 м от уровня пола, наличие зоны отдыха на каждом доступном МГН этаже (в том числе и для инвалидов на креслах-колясках) на 2 - 3 места, наличие визуальной и тактильной предупредительной информации о препятствии перед дверными проемами и входами на лестницы, наличие информации о схеме движения инвалидов по зданию, наличие обозначающих маршрут движения знаков.					

II Заключение по зоне:

Наименование структурно-функциональной зоны	Состояние доступности* (к пункту 3.4 Акта обследования ОСИ)	Приложение		Рекомендации по адаптации (вид работы)** к пункту 4.1 Акта обследования ОСИ
		№ на плане	№ фото	
Пути движения внутри здания	ДП-И (Г,У) ВНД (К,О,С)		3.1-3.12	Текущий ремонт, индивидуальное решение с ТСР

* указывается: **ДП-В** - доступно полностью всем; **ДП-И** (К, О, С, Г, У) – доступно полностью избирательно (указать категории инвалидов); **ДЧ-В** - доступно частично всем; **ДЧ-И** (К, О, С, Г, У) – доступно частично избирательно (указать категории инвалидов); **ДУ** - доступно условно, **ВНД** - недоступно

**указывается один из вариантов: не нуждается; ремонт (текущий, капитальный); индивидуальное решение с ТСР; технические решения невозможны – организация альтернативной формы обслуживания

Комментарий к заключению:

Обозначить по периметру колонны, расположенной на выходе из раздевалок перед лестницей, ведущей к бассейну, тактильно-контрастные предупреждающие напольные указатели глубиной 0,5-0,6 м с рифлением в виде конусов, расположенных в шахматном порядке, или изменение фактуры пешеходного пути с подобными характеристиками. Обустроить за 0,3 м до краев верхней ступени верхнего марша и нижней ступени нижнего марша внутренних лестниц тактильно-контрастные предупреждающие напольные указатели глубиной 0,5-0,6 м с рифлением в виде конусов, расположенных в линейном порядке, или изменение фактуры пешеходного пути с подобными характеристиками. Обозначить проступи краевых ступеней внутренних лестниц одной или несколькими противоскользящими полосами, контрастными с поверхностью ступеней, общей шириной 0,08-0,1 м. Обустроить на боковой поверхности поручней внутренней лестницы, ведущей из холла к бассейну, рельефные обозначения этажей. Приобрести мобильный лестничный подъемник. Обустроить с двух сторон лестницы, ведущей от раздевалок бассейну, непрерывные по всей высоте лестницы поручни, расположенные на высоте 0,9 м и имеющие завершающие травмобезопасные окончания, выступающие за края марша на 0,3 м. Организовать доступ инвалидов с нарушением опорно-двигательного аппарата в помещение бассейна через лестницу, ведущую от раздевалок к бассейну. Организовать доступ инвалидов с нарушением

опорно-двигательного аппарата и инвалидов, передвигающихся на кресле-коляске, в помещение бассейна через лестницу, ведущую от раздевалок к бассейну. Обозначить ручку двери на 2-м этаже яркой контрастной относительно дверного полотна маркировкой. Обозначить проступи краевых ступеней лестниц, расположенных на путях эвакуации, яркой контрастной маркировкой с шириной контрастной полосы в пределах 0,08-0,1 м. Приобрести инвентарный телескопический пандус. Обозначить ручки эвакуационных дверей яркой контрастной относительно дверных полотен маркировкой, обозначить края дверных полотен контрастно относительно прилегающих пластиковых поверхностей.



Фото 3.1



Фото 3.2



Фото 3.3



Фото 3.4



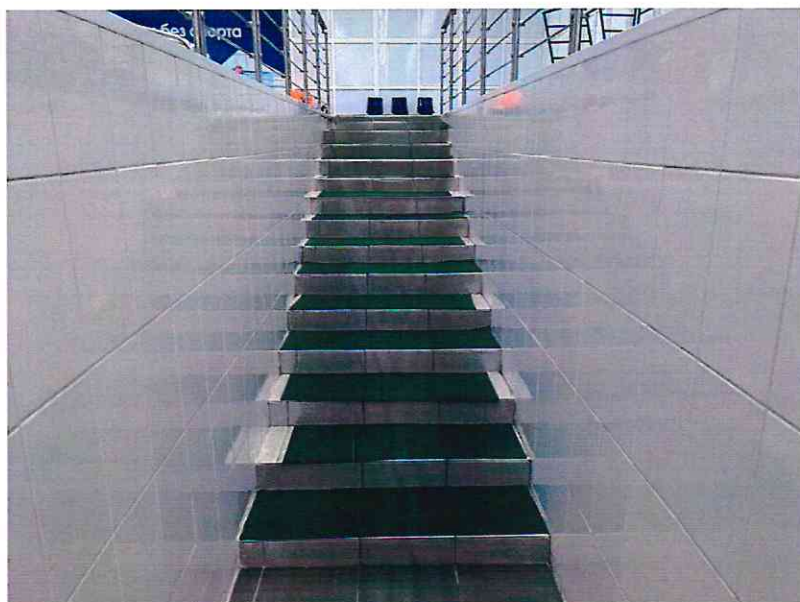
Фото 3.5



Φοτο 3.6



Φοτο 3.7



Φοτο 3.8

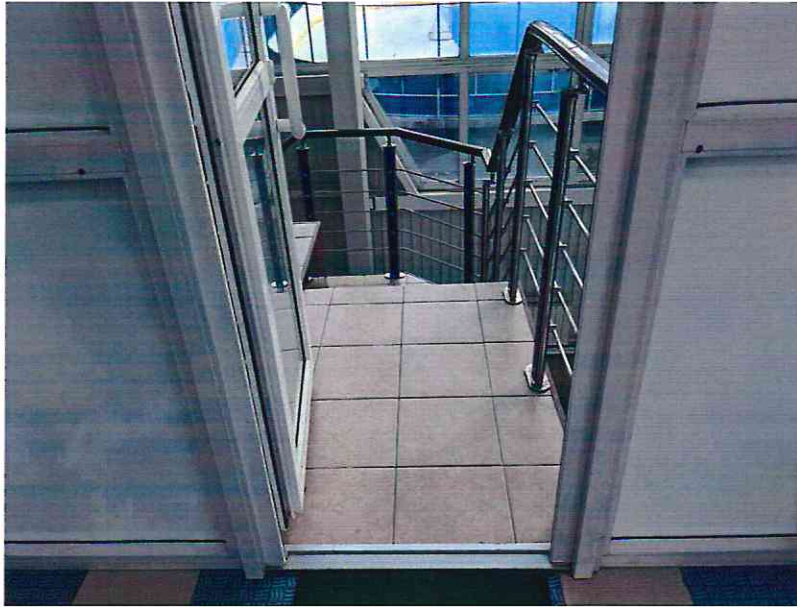


Фото 3.9

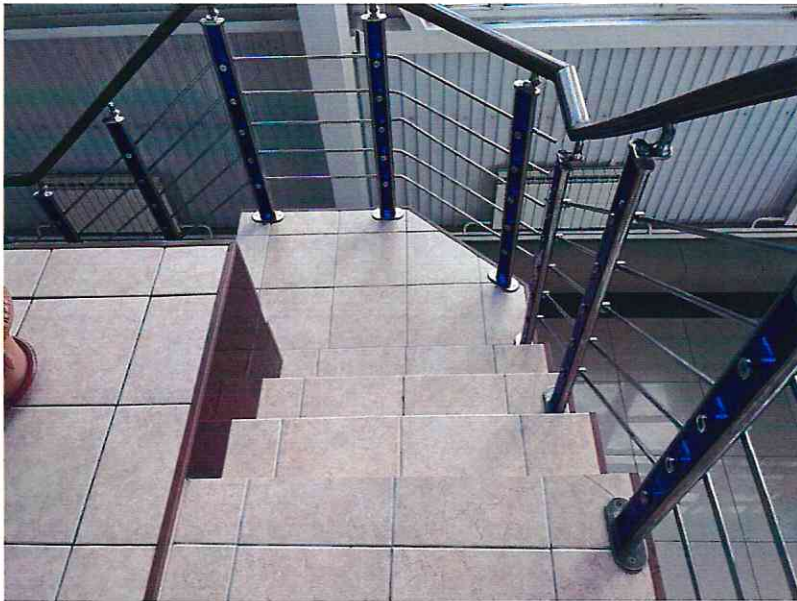


Фото 3.10

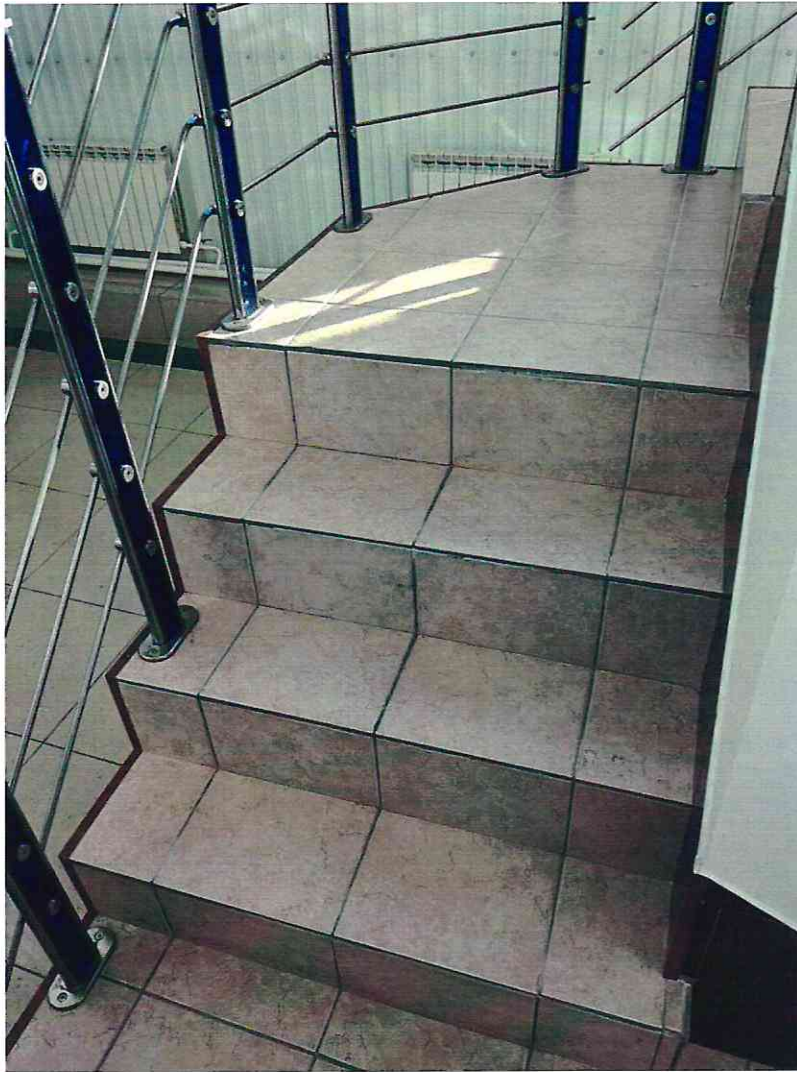


Фото 3.11



Фото 3.12

I Результаты обследования:
4. Зоны целевого назначения здания (целевого посещения объекта)
Вариант I – зона обслуживания инвалидов
Физкультурно-оздоровительный бассейн, г. Владивосток, ул. Артековская, д. 10

Наименование объекта, адрес

№ п/п	Наименование функционально-планировочного элемента	Наличие элемента		Выявленные нарушения и замечания			Работы по адаптации объектов	
		есть/нет	№ фото	№ п. СП 59.133 30.202 0 или др. докт	Содержание	Значимо для инвалида (категория)	Содержание	Виды работ
4.1	Кабинетная форма обслуживания	нет						
4.2	Зальная форма обслуживания	есть	4.3-4.9	8.5.1, 8.5.2, 8.5.3	На трибуне бассейна отсутствуют места для инвалидов, передвигающихся на кресле-коляске.	К	Обустроить на трибуне бассейна или рядом с трибуной места для инвалидов, передвигающихся на кресле-коляске, из расчета 0,75% от общего числа мест (но не менее одного места).	Текущий ремонт
				8.5.10	Ширина сужений проходов вдоль трибуны и на обходной дорожке в свету менее 0,9 м (0,75 м).	К	Увеличить ширину проходов вдоль трибуны и на обходной дорожке в свету до не менее 0,9 м.	Текущий ремонт
					Перед входом в помещение бассейна расположена ванна для ног.	К	Приобрести инвентарный телескопический пандус.	Индивидуальное решение с ТСР
					Отсутствует приспособление для спуска инвалидов в ванну бассейна.	К,О	Приобрести подъемник для спуска инвалидов в ванну бассейна.	Индивидуальное решение с ТСР
4.3	Прилавочная форма обслуживания	есть	4.1, 4.2	8.1.7	Прилавок стойки администратора расположен на высоте более 0,85 м (1,09 м).	К	В связи с тем, что рядом расположен стол, по согласованию с общественной организацией инвалидов	-

							допускается оставить в варианте исполнения.
4.4	Форма обслуживания с перемещением по маршруту	нет					
4.5	Кабина индивидуального обслуживания	нет		-		-	-
	ОБЩИЕ требования к зоне	Места целевого назначения могут быть универсальными либо специально выделенными для инвалидов и других МГН (в том числе вблизи входов) Информирующие обозначения помещений: - рядом с дверью, со стороны дверной ручки; - на высоте от 1,4 до 1,75 м; - дублирование рельефными знаками. Наличие мест для инвалидов в доступной для них зоне зала, обеспечивающей полноценное восприятие информации и оптимальных условий для отдыха.					

II Заключение по зоне:

Наименование структурно-функциональной зоны	Состояние доступности* (к пункту 3.4 Акта обследования ОСИ)	Приложение		Рекомендации по адаптации (вид работы)** к пункту 4.1 Акта обследования ОСИ
		№ на плане	№ фото	
Зоны целевого назначения	ДП-И (Г,У,С) ДУ (О) ВНД (К)		4.1-4.9	Текущий ремонт, индивидуальное решение с ТСП

* указывается: **ДП-В** - доступно полностью всем; **ДП-И** (К, О, С, Г, У) – доступно полностью избирательно (указать категории инвалидов); **ДЧ-В** - доступно частично всем; **ДЧ-И** (К, О, С, Г, У) – доступно частично избирательно (указать категории инвалидов); **ДУ** - доступно условно, **ВНД** - недоступно

**указывается один из вариантов: не нуждается; ремонт (текущий, капитальный); индивидуальное решение с ТСП; технические решения невозможны – организация альтернативной формы обслуживания

Комментарий к заключению:

Обустроить на трибуне бассейна или рядом с трибуной места для инвалидов, передвигающихся на кресле-коляске, из расчета 0,75% от общего числа мест (но не менее одного места). Увеличить ширину проходов вдоль трибуны и на обходной дорожке в свету до не менее 0,9 м. Приобрести инвентарный телескопический пандус. Приобрести подъемник для спуска инвалидов в ванну бассейна.



Фото 4.1



Фото 4.2

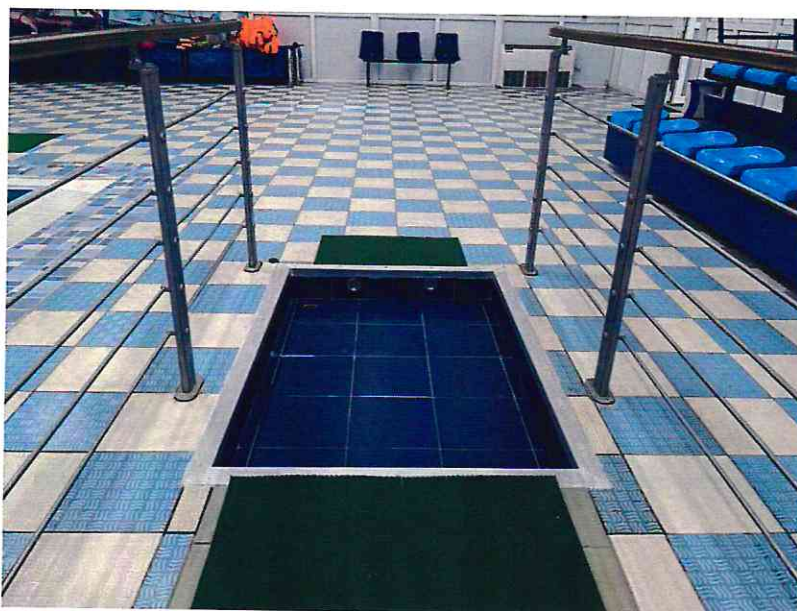


Фото 4.3

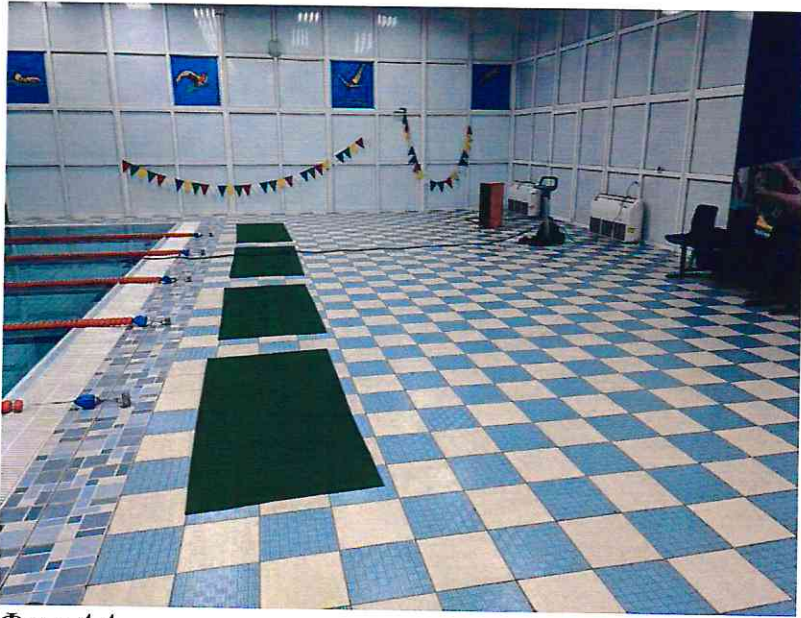


Фото 4.4



Фото 4.5



Фото 4.6

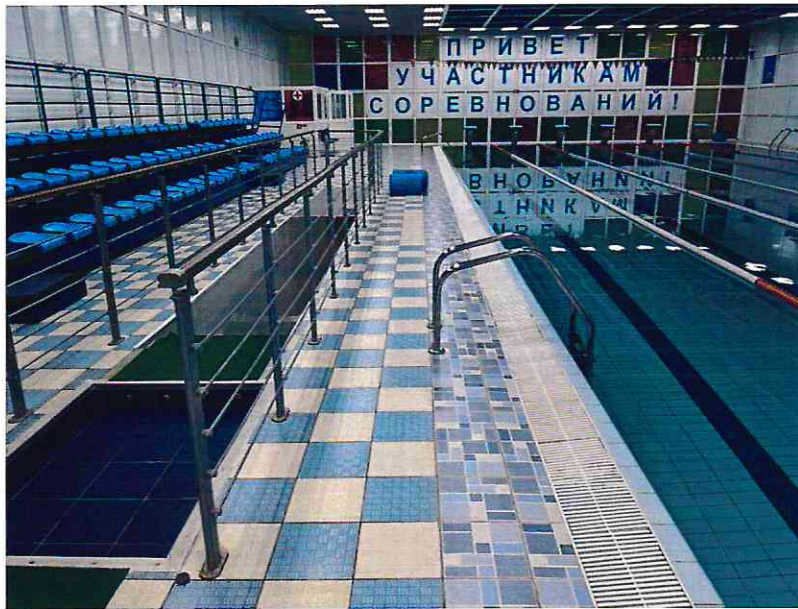


Фото 4.7



Фото 4.8



Фото 4.9

I Результаты обследования:

**4. Зоны целевого назначения здания (целевого посещения объекта)
Вариант II – места приложения труда**

Физкультурно-оздоровительный бассейн, г. Владивосток, ул. Артековская, д. 10

Наименование функционально-планировочного элемента	Наличие элемента		Выявленные нарушения и замечания			Работы по адаптации объектов	
	есть/нет	№ фото	№ п. СП 59.13 330.2020 или др. док-т	Содержание	Значимо для инвалида (категория)	Содержание	Виды работ
Место приложения труда	нет		-		-	-	-

II Заключение по зоне:

Наименование структурно-функциональной зоны	Состояние доступности* (к пункту 3.4 Акта обследования ОСИ)	Приложение		Рекомендации по адаптации (вид работы)** к пункту 4.1 Акта обследования ОСИ
		№ на плане	№ фото	
Место приложения труда				

* указывается: **ДП-В** - доступно полностью всем; **ДП-И** (К, О, С, Г, У) – доступно полностью избирательно (указать категории инвалидов); **ДЧ-В** - доступно частично всем; **ДЧ-И** (К, О, С, Г, У) – доступно частично избирательно (указать категории инвалидов); **ДУ** - доступно условно, **ВНД** - недоступно

**указывается один из вариантов: не нуждается; ремонт (текущий, капитальный); индивидуальное решение с ТСР; технические решения невозможны – организация альтернативной формы обслуживания

Комментарий к заключению: не требуется.

I Результаты обследования:

**4. Зоны целевого назначения здания (целевого посещения объекта)
Вариант III – жилые помещения**

Физкультурно-оздоровительный бассейн, г. Владивосток, ул. Артековская, д. 10

Наименование функционально-планировочного элемента	Наличие элемента		Выявленные нарушения и замечания			Работы по адаптации объектов	
	есть/нет	№ фото	№ п. СП 59.133 30.202 0 или др. док-т	Содержание	Значимо для инвалида (категория)	Содержание	Виды работ
Жилые помещения	нет						
Санузел	нет		-		-	-	-

II Заключение по зоне:

Наименование структурно-функциональной зоны	Состояние доступности* (к пункту 3.4 Акта обследования ОСИ)	Приложение		Рекомендации по адаптации (вид работы)** к пункту 4.1 Акта обследования ОСИ
		№ на плане	№ фото	
Зоны целевого назначения				

* указывается: **ДП-В** - доступно полностью всем; **ДП-И** (К, О, С, Г, У) – доступно полностью избирательно (указать категории инвалидов); **ДЧ-В** - доступно частично всем; **ДЧ-И** (К, О, С, Г, У) – доступно частично избирательно (указать категории инвалидов); **ДУ** - доступно условно, **ВНД** - недоступно

**указывается один из вариантов: не нуждается; ремонт (текущий, капитальный); индивидуальное решение с ТСР; технические решения невозможны – организация альтернативной формы обслуживания

Комментарий к заключению: не требуется.

**I Результаты обследования:
5. Санитарно-гигиенических помещений**

Физкультурно-оздоровительный бассейн, г. Владивосток, ул. Артековская, д. 10

Наименование объекта, адрес

№ п/п	Наименование функционально-планировочного элемента	Наличие элемента		Выявленные нарушения и замечания			Работы по адаптации объектов	
		есть/нет	№ фото	№ п. СП 59.13 330.2 020 или др. документ	Содержание	Значимо для инвалида (категория)	Содержание	Виды работ
5.1	Туалетные комнаты	есть	5.1-5.7		На двери в универсальную туалетную комнату отсутствует ручка.	К,О,С, Г,У	Обустроить ручку на двери в универсальную туалетную комнату.	Текущий ремонт
				6.2.4	Высота порога двери в универсальную туалетную комнату более 0,014 м (0,03 м).	К	Устранить порог двери в универсальную туалетную комнату, занижить до высоты не более 0,014 м или обустроить пороговый пандус.	Текущий ремонт
				6.3.3	Универсальная туалетная комната не оборудована держателем для костылей.	С,О	Обустроить в универсальной туалетной комнате держатель для костылей.	Текущий ремонт
				6.3.6	Универсальная туалетная комната не оборудована системой тревожной сигнализации или системой двухсторонней громкоговорящей связи.	К,О,С, Г,У	Обустроить в универсальной туалетной комнате систему тревожной сигнализации или систему двухсторонней громкоговорящей связи.	Текущий ремонт
			6.3.3	Сидение унитаза в универсальной туалетной комнате расположено на высоте менее 0,45 м (0,405 м).	О	Установить в универсальной туалетной комнате унитаз с высотой сидения 0,45-0,5 м или	Текущий ремонт, индивидуальный	

				6.4.2	Диспенсер бумажных полотенец в универсальной туалетной комнате расположен на высоте более 1,1 м по нижнему краю (1,28 м).	К	приобрести специальную съемную насадку-сидение. Обустроить диспенсер бумажных полотенец в универсальной туалетной комнате на высоте не более 1,1 м по нижнему краю.	ьное решение с ТСП Текущий ремонт
				6.4.2	Зеркало в универсальной туалетной комнате расположено на высоте более 1,1 м по нижнему краю.	К	Обустроить зеркало в универсальной туалетной комнате на высоте не более 1,1 м по нижнему краю.	Текущий ремонт
5.2	Душевая/ ванная комната	есть	5.15-5.18, 5.28-5.31	6.4.1	Ручки дверей в душевые раздевалок не контрастны относительно дверных полотен.	С	Обозначить ручки дверей в душевые раздевалок яркой контрастной относительно дверных полотен маркировкой.	Текущий ремонт
				6.2.4	Ширина проемов в душевые раздевалок в свету менее 0,9 м (0,67 м).	К	Увеличить ширину проемов в душевые раздевалок до не менее 0,9 м в свету. До этого времени приобрести сменное кресло-коляску для узких дверных проемов.	Капитальный ремонт, индивидуальное решение с ТСП
				6.2.4	Высота порогов дверей в душевые раздевалок более 0,014 м (0,08 м).	К	Устранить пороги дверей в душевые раздевалок, занизить до высоты не более 0,014 м или обустроить пороговые пандусы.	Текущий ремонт
				6.3.5	Душевые раздевалок не оборудованы переносным или закрепленным на стене складным сиденьем, настенными поручнями.	К,О,С	Оборудовать душевые раздевалок переносным или закрепленным на стене складным сиденьем, настенными поручнями.	Текущий ремонт

				6.3.6	Душевые раздевалок не оборудованы системами тревожной сигнализации или системой двухсторонней громкоговорящей связи.	К,О,С, Г,У	Обустроить в душевых раздевалок системы тревожной сигнализации или систему двухсторонней громкоговорящей связи.	Текущий ремонт
5.3	Бытовая комната (гардеробная)	есть	5.8-5.14, 5.19-5.27, 5.32, 5.33	6.2.4	Ширина дверных проемов в раздевалки в свету менее 0,9 м (0,735 м), на выходах из раздевалок в свету менее 0,9 м (0,67 м).	К	Увеличить ширину дверных проемов в раздевалки в свету до не менее 0,9 м. До этого времени приобрести сменное кресло-коляску для узких дверных проемов.	Капитальный ремонт, индивидуальное решение с ТСР
				6.2.4	Высота порогов дверей на входах и выходах из раздевалок более 0,014 м (0,028 м на входах и до 0,10 м на выходах).	К	Устранить пороги дверей на входах и выходах из раздевалок, понизить до высоты не более 0,014 м или обустроить пороговые пандусы.	Текущий ремонт
				8.5.1 1	В помещениях раздевалок отсутствуют места для хранения кресел-колясок.	К	Обустроить в помещениях раздевалок места для хранения кресел-колясок.	Текущий ремонт
				8.5.1 4	Вешалки для верхней одежды в холле и крючки для одежды в раздевалках расположены на высоте более 1,3 м (1,51-1,63 м).	К	Обустроить часть вешалок для верхней одежды в холле и часть крючков для одежды в раздевалках на высоте не более 1,3 м.	Текущий ремонт
				6.4.2	Фены в раздевалках расположены на высоте более 1,1 м (1,51-1,56 м).	К	Расположить фены в раздевалках на высоте не более 1,1 м.	Текущий ремонт
				6.4.1	Ручки дверей на выходах из раздевалок не контрастны относительно дверных полотен.	С	Обозначить ручки дверей на выходах из раздевалок яркой контрастной относительно дверных полотен	Текущий ремонт

							маркировкой.
	ОБЩИЕ требования к зоне	Не менее одной универсальной кабины, доступной для всех категорий граждан: <ul style="list-style-type: none"> - в общественных уборных, - в общественных зданиях, - производственных зданиях, - в любых общественных зданиях (при численности посетителей 50 человек и более или при продолжительности нахождения посетителя в здании 60 мин и более) Установка поручней, штанг, поворотных или откидных сидений: <ul style="list-style-type: none"> - в универсальной кабине, - в других санитарно-гигиенических помещениях для всех категорий граждан, в том числе инвалидов 					

II Заключение по зоне:

Наименование структурно-функциональной зоны	Состояние доступности* (к пункту 3.4 Акта обследования ОСИ)	Приложение		Рекомендации по адаптации (вид работы)** к пункту 4.1 Акта обследования ОСИ
		№ на плане	№ фото	
Санитарно-гигиенические помещения	ДП-И (Г,У) ВНД (К,О,С)		5.1-5.33	Текущий и капитальный ремонт, индивидуальное решение с ТСП

* указывается: ДП-В - доступно полностью всем; ДП-И (К, О, С, Г, У) – доступно полностью избирательно (указать категории инвалидов); ДЧ-В - доступно частично всем; ДЧ-И (К, О, С, Г, У) – доступно частично избирательно (указать категории инвалидов); ДУ - доступно условно, ВНД - недоступно

**указывается один из вариантов: не нуждается; ремонт (текущий, капитальный); индивидуальное решение с ТСП; технические решения невозможны – организация альтернативной формы обслуживания

Комментарий к заключению:

Обустроить ручку на двери в универсальную туалетную комнату. Устранить порог двери в универсальную туалетную комнату, занизить до высоты не более 0,014 м или обустроить пороговый пандус. Обустроить в универсальной туалетной комнате держатель для костылей. Обустроить в универсальной туалетной комнате систему тревожной сигнализации или систему двухсторонней громкоговорящей связи. Установить в универсальной туалетной комнате унитаз с высотой сидения 0,45-0,5 м или приобрести специальную съемную насадку-сидение. Обустроить диспенсер бумажных полотенец в универсальной туалетной комнате на высоте не более 1,1 м по нижнему краю. Обустроить зеркало в универсальной туалетной комнате на высоте не более 1,1 м по нижнему краю. Обозначить ручки дверей в душевые раздевалок яркой контрастной относительно дверных полотен маркировкой. Увеличить ширину проемов в душевые раздевалок до не менее 0,9 м в свету. До этого времени приобрести сменное кресло-коляску для узких дверных проемов. Устранить пороги дверей в душевые раздевалок, занизить до высоты не более 0,014 м или обустроить пороговые пандусы. Оборудовать душевые раздевалок переносным или закрепленным на стене складным сиденьем, настенными поручнями. Обустроить в душевых раздевалок системы тревожной сигнализации или систему двухсторонней громкоговорящей связи. Увеличить ширину дверных проемов в раздевалки в свету до не менее 0,9 м. До этого времени приобрести сменное кресло-коляску для узких дверных проемов. Устранить пороги дверей на входах и выходах из раздевалок, занизить до высоты не более 0,014 м или обустроить пороговые пандусы. Обустроить в помещениях раздевалок места для хранения кресел-колясок. Обустроить часть вешалок для верхней одежды в холле и часть крючков для одежды в раздевалках на высоте не более 1,3 м. Расположить фены в раздевалках на высоте не более 1,1 м. Обозначить ручки дверей на выходах из раздевалок яркой контрастной относительно дверных полотен маркировкой.



Фото 5.1



Фото 5.2



Фото 5.3



Φοτο 5.4



Φοτο 5.5



Φοτο 5.6



Фото 5.7



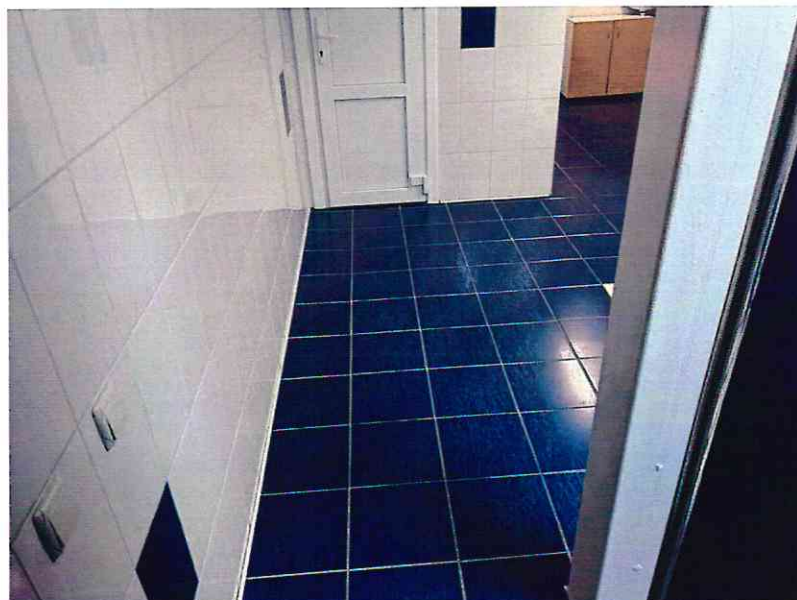
Фото 5.8



Φοτο 5.9



Φοτο 5.10



Φοτο 5.11

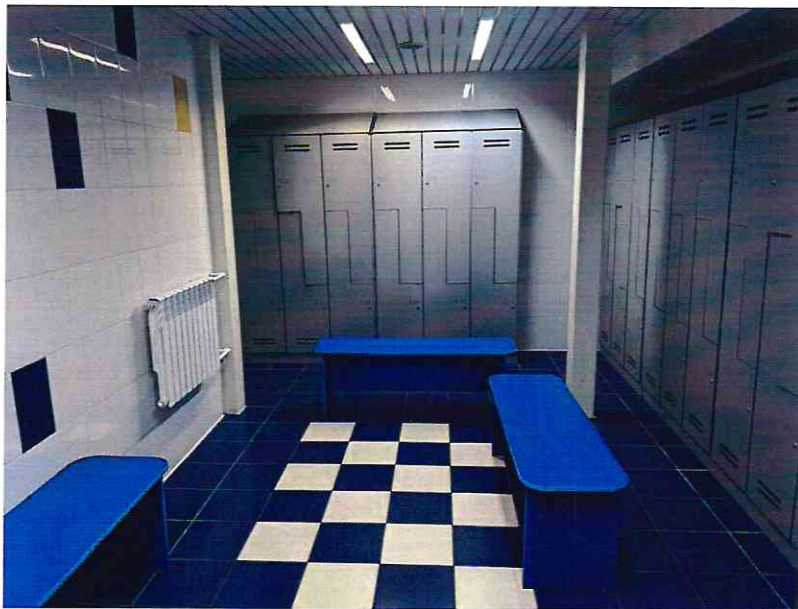


Фото 5.12



Фото 5.13



Фото 5.14



Фото 5.15

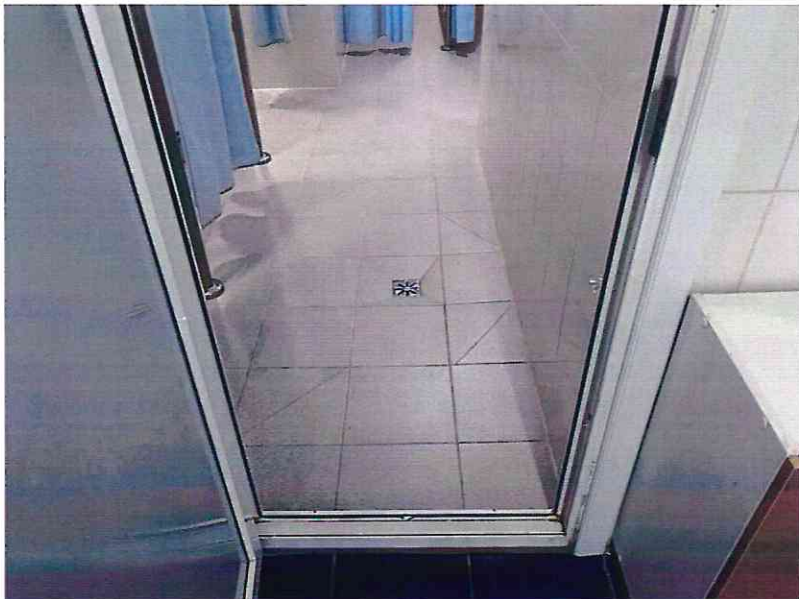
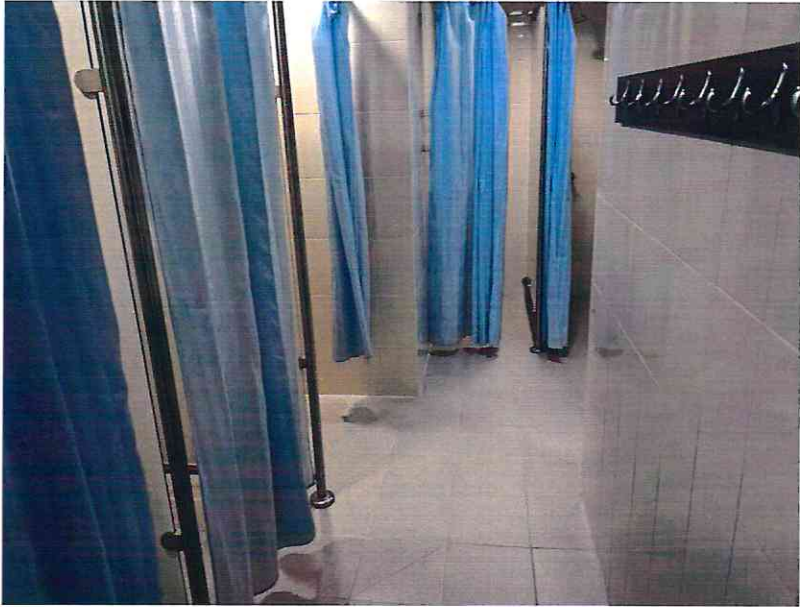


Фото 5.16



Φοτο 5.17



Φοτο 5.18



Фото 5.19

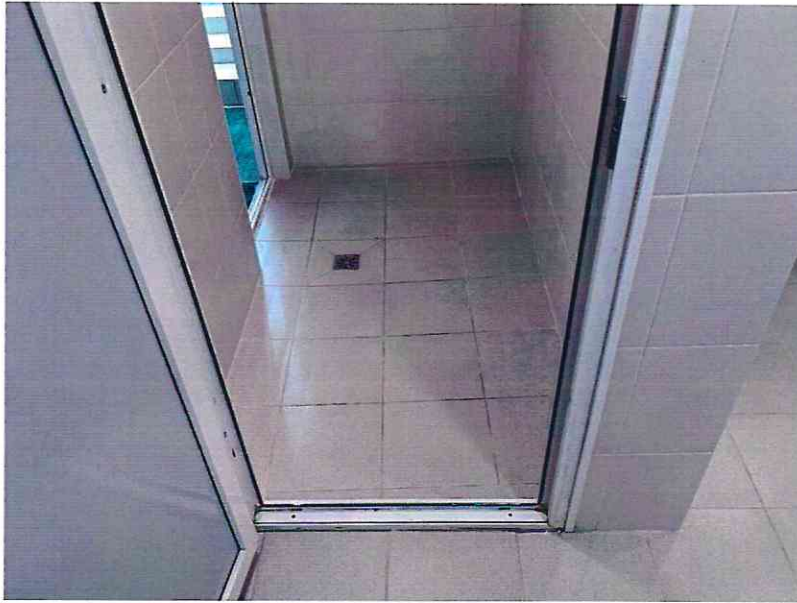


Фото 5.20



Фото 5.21



Фото 5.22



Фото 5.23



Фото 5.24



Фото 5.25



Фото 5.26



Фото 5.27



Фото 5.28



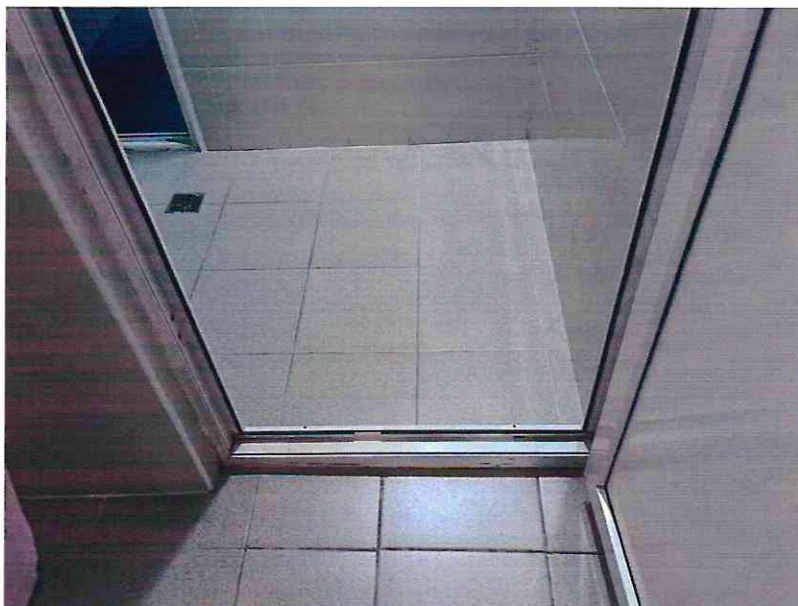
Фото 5.29



Фото 5.30



Фото 5.31



Φοτο 5.32



Φοτο 5.33

**I Результаты обследования:
6. Системы информации на объекте**

Физкультурно-оздоровительный бассейн, г. Владивосток, ул. Артековская, д. 10

Наименование объекта, адрес

№ п/п	Наименование функционально-планировочного элемента	Наличие элемента		Выявленные нарушения и замечания			Работы по адаптации объектов	
		есть/нет	№ фото	№ п. СП 59.133 30.202 0 или др. док-т	Содержание	Значимо для инвалида (категория)	Содержание	Виды работ
6.1	Визуальные средства	есть	6.1-6.8	6.5.1	Рядом с входом в здание отсутствуют визуальные знаки доступности.	К,О,С, Г	Обустроить рядом с входом в здание визуальные знаки доступности.	Текущий ремонт
6.2	Акустические средства	есть	6.9		Замечания отсутствуют.	-	-	-
6.3	Тактильные средства	нет		6.5.1	Рядом с входом в здание отсутствует тактильный знак доступности.	С	Обустроить рядом с входом в здание на высоте 1,2-1,6 м тактильный знак доступности.	Текущий ремонт
				6.5.9, 6.3.6	Рядом с входами в помещения, предполагающиеся для доступа инвалидов, отсутствуют информирующие тактильные таблички для идентификации помещений с использованием рельефно-линейного шрифта, а также рельефно-точечного шрифта Брайля.	С	Обустроить рядом с входами в помещения, предполагающиеся для доступа инвалидов, со стороны дверных ручек на высоте от 1,2 до 1,6 м от уровня пола и на расстоянии 0,1 м от края таблички до края дверного проема информирующие тактильные таблички для идентификации помещений с использованием рельефно-линейного шрифта, а также рельефно-точечного шрифта Брайля.	Текущий ремонт
				6.5.2	Рядом с входом в здание	С	Обустроить рядом	Теку

					отсутствует вывеска с информацией об учреждении, выполненная рельефно-графическим и рельефно-точечным способом с применением шрифта Брайля.		с входом в здание на высоте 1,2-1,6 м вывеску с информацией об учреждении, выполненную рельефно-графическим и рельефно-точечным способом с применением шрифта Брайля.	щий ремонт
	ОБЩИЕ требования к зоне	Система средств информации зон и помещений должна предусматривать возможность получения информации о размещении и назначении функциональных элементов, расположении путей эвакуации, предупреждать об опасности в экстремальных ситуациях и т.п. Системы средств информации должны быть комплексными для всех категорий инвалидов (визуальными, звуковыми и тактильными). Знаки и символы должны быть идентичными в пределах здания. Система оповещения о пожаре - световая, синхронно со звуковой сигнализацией.						

II Заключение по зоне:

Наименование структурно-функциональной зоны	Состояние доступности* (к пункту 3.4 Акта обследования ОСИ)	Приложение		Рекомендации по адаптации (вид работы)** к пункту 4.1 Акта обследования ОСИ
		№ на плане	№ фото	
Системы информации на объекте	ДП-И (У) ДЧ-И (К,О,Г) ДУ (С)		6.1-6.9	Текущий ремонт

* указывается: ДП-В - доступно полностью всем; ДП-И (К, О, С, Г, У) – доступно полностью избирательно (указать категории инвалидов); ДЧ-В - доступно частично всем; ДЧ-И (К, О, С, Г, У) – доступно частично избирательно (указать категории инвалидов); ДУ - доступно условно, ВИД - недоступно
 **указывается один из вариантов: не нуждается; ремонт (текущий, капитальный); индивидуальное решение с ТСП; технические решения невозможны – организация альтернативной формы обслуживания

Комментарий к заключению:

Обустроить рядом с входом в здание визуальные знаки доступности. Обустроить рядом с входом в здание на высоте 1,2-1,6 м тактильный знак доступности. Обустроить рядом с входами в помещения, предполагающиеся для доступа инвалидов, со стороны дверных ручек на высоте от 1,2 до 1,6 м от уровня пола и на расстоянии 0,1 м от края таблички до края дверного проема информирующие тактильные таблички для идентификации помещений с использованием рельефно-линейного шрифта, а также рельефно-точечного шрифта Брайля. Обустроить рядом с входом в здание на высоте 1,2-1,6 м вывеску с информацией об учреждении, выполненную рельефно-графическим и рельефно-точечным способом с применением шрифта Брайля.



Фото 6.1

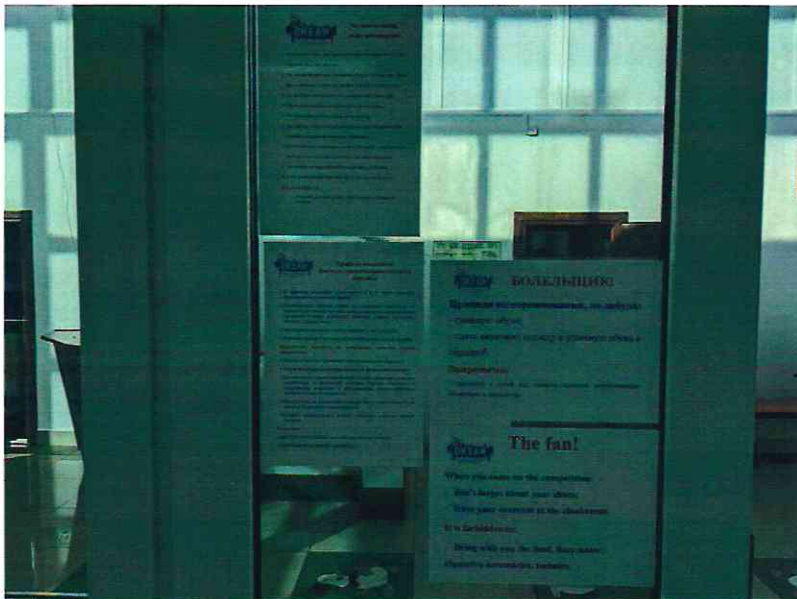


Фото 6.2



Фото 6.3

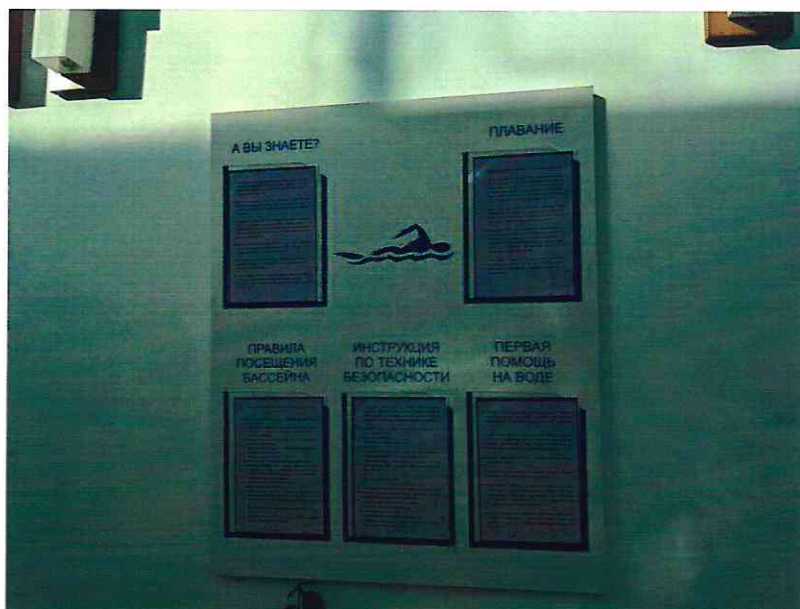


Фото 6.4



Фото 6.5



Фото 6.6



Фото 6.7

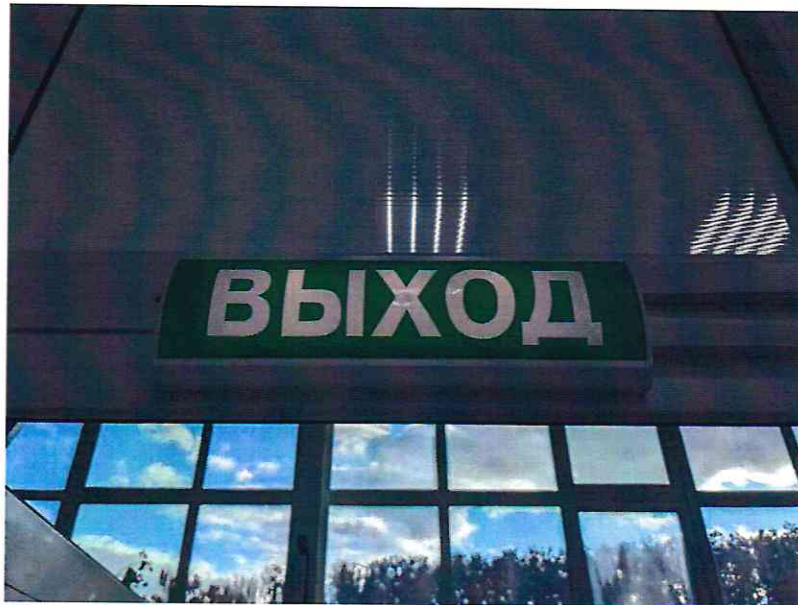


Фото 6.8



Фото 6.9