

ПАСПОРТ ДОСТУПНОСТИ № 1
объекта социальной инфраструктуры (ОСИ)
Физкультурно-оздоровительный корпус № 1

Организация, расположенная на объекте:

ФГБОУ «ВДЦ «Океан»

Адрес объекта: ***г. Владивосток, ул. Артековская, д. 10***

Руководитель: ***Врио директора ФГБОУ «ВДЦ «Океан» Соловей Н.В.***



УТВЕРЖДАЮ

Врио директора ФГБОУ «ВДЦ «Океан»

Соловей Н.В.

«17» октября 2022 г.

**ПАСПОРТ ДОСТУПНОСТИ
объекта социальной инфраструктуры (ОСИ)
№ 1**

1. Общие сведения об объекте

- 1.1. Наименование (вид) объекта: Физкультурно-оздоровительный корпус № 1
- 1.2. Адрес объекта: г. Владивосток, ул. Артековская, д. 10
- 1.3. Сведения о размещении объекта:
 - отдельно стоящее здание 2 этажа, 1633,5 кв. м
 - наличие прилегающего земельного участка (да, нет)
- 1.4. Год постройки здания 2003 г., последнего капитального ремонта - не проводился
- 1.5. Дата предстоящих плановых ремонтных работ: текущего 2023-2025 гг., капитального – _____

Сведения об организации, расположенной на объекте

- 1.6. Название организации (учреждения), (полное юридическое наименование – согласно Уставу, краткое наименование): Федеральное государственное бюджетное образовательное учреждение "Всероссийский детский центр "Океан" (ФГБОУ «ВДЦ «Океан»)
- 1.7. Юридический адрес организации (учреждения) 690108, г. Владивосток, ул. Артековская, д. 10
- 1.8. Основание для пользования объектом: оперативное управление
- 1.9. Форма собственности: государственная
- 1.10. Территориальная принадлежность (федеральная, региональная, муниципальная) федеральная
- 1.11. Вышестоящая организация (наименование) Министерство просвещения Российской Федерации
- 1.12. Адрес вышестоящей организации, другие координаты 127006, Москва, ул. Каретный Ряд, д 2

2. Характеристика деятельности организации на объекте

- 2.1 Сфера деятельности: физическая культура и спорт
- 2.2 Виды оказываемых услуг: предоставление услуг спортивных залов
- 2.3 Форма оказания услуг: (на объекте, с длительным пребыванием, в т.ч. проживанием, на дому, дистанционно)
- 2.4 Категории обслуживаемого населения по возрасту: (дети, взрослые трудоспособного возраста, пожилые; все возрастные категории)
- 2.5 Категории обслуживаемых инвалидов: инвалиды, передвигающиеся на кресле-коляске, инвалиды с нарушениями опорно-двигательного аппарата; нарушениями слуха, нарушениями умственного развития
- 2.6 Плановая мощность: посещаемость (количество обслуживаемых в день), вместимость, пропускная способность 50 человек.
- 2.7 Участие в исполнении ИПР инвалида, ребенка-инвалида (да, нет) нет

**3. Состояние доступности объекта для инвалидов
и других маломобильных групп населения (МГН)**

3.1 Путь следования к объекту пассажирским транспортом

Автобусы №№ 28, 72, маршрутное такси № 28к (остановка «Бухта Емар»)
Наличие адаптированного пассажирского транспорта к объекту: нет

3.2 Путь к объекту от ближайшей остановки пассажирского транспорта:

3.2.1 Расстояние до объекта от остановки транспорта 520 м

3.2.2 Время движения (пешком) 10 минут

3.2.3 Наличие выделенного от проезжей части пешеходного пути (да, нет) да

3.2.4 Перекрестки: нет

3.2.5 Информация на пути следования к объекту: нет

3.2.6 Перепады высоты на пути: нет

Их обустройство для инвалидов на коляске: нет

3.3 Вариант организации доступности ОСИ (формы обслуживания)

№№ п/п	Категория инвалидов (вид нарушения)	Вариант организации доступности объекта
1.	Все категории инвалидов и МГН	A
	<i>в том числе инвалиды:</i>	
2	передвигающиеся на креслах-колясках	A
3	с нарушениями опорно-двигательного аппарата	A
4	с нарушениями зрения	A
5	с нарушениями слуха	A
6	с нарушениями умственного развития	A

* - указывается один из вариантов: «А», «Б», «ДУ», «ВНД»

3.4 Состояние доступности основных структурно-функциональных зон

№№ п/п	Основные структурно-функциональные зоны	Состояние доступности, в том числе для основных категорий инвалидов**	Приложение	
			№ на плане	№ фото
1	Территория, прилегающая к зданию (участок)	ДП-В	-	1.1-1.6
2	Вход (входы) в здание	ДП-И (Г,У) ДЧ-И (О) ДУ (К,С)	-	2.1-2.10
3	Путь (пути) движения внутри здания (в т.ч. пути эвакуации)	ДП-И (Г,У) ДУ (С,О) ВНД (К)	-	3.1-3.22
4	Зона целевого назначения здания (целевого посещения объекта)	ДП-И (Г,У,О) ДУ (К,С)	-	4.1-4.11
5	Санитарно-гигиенические помещения	ДЧ-И (Г,У) ВНД (К,О,С)	-	5.1-5.20
6	Система информации и связи (на всех зонах)	ДП-И (У) ДЧ-И (К,О,Г) ДУ (С)	-	6.1-6.10
7	Пути движения к объекту (от остановки транспорта)	ДП-И (Г,У,О,К) ДУ (С)	-	-

** Указывается: ДП-В - доступно полностью всем; ДП-И (К, О, С, Г, У) – доступно полностью избирательно (указать категории инвалидов); ДЧ-В - доступно частично всем; ДЧ-И (К, О, С, Г, У) – доступно частично избирательно (указать категории инвалидов); ДУ - доступно условно, ВНД - недоступно

3.5 Итоговое заключение о состоянии доступности ОСИ: ДЧ-И (Г,У), ДУ (С,О), ВНД (К).

ОСИ доступен частично для инвалидов с нарушением умственного развития, для инвалидов с нарушением слуха, доступен условно для инвалидов с нарушением зрения, для инвалидов с нарушением опорно-двигательного аппарата, временно не доступен для инвалидов, передвигающихся на креслах – колясках.

Перед подъемом и спуском на лестницу, расположенную перед входной площадкой, отсутствуют предупреждающие тактильно-контрастные указатели. У лестницы, расположенной перед входной площадкой, отсутствуют поручни. Краевые ступени лестницы, расположенной перед входной площадкой, не обозначены контрастно. Верхние и нижние поручни пандуса расположены не в одной вертикальной плоскости, окончания поручней в верхней части не выступают за края пандуса, ширина пандуса между поручнями в свету менее 0,9 м (0,885 м). Перед входом в здание отсутствует наружное вызывное устройство или средство связи с персоналом учреждения. Глубина входной площадки с пандусом менее 2,2 м (1,55 м). На входной площадке перед верхним заездом на пандус расположена скамья. Перед входной дверью отсутствуют предупреждающие тактильно-контрастные напольные указатели. Ширина проема створки входной двери менее 0,9 м в свету (0,815 м). Входная дверь не обеспечивает задержку автоматического закрывания продолжительностью не менее 5 с. Ручка входной двери имеет низкую контрастность относительно дверного полотна. На прозрачных полотнах входной двери отсутствует контрастная маркировка. Перед дверьми в тамбуре отсутствуют предупреждающие тактильно-контрастные напольные указатели. Ручки дверей в тамбуре не контрастны относительно дверного полотна. Маркировка прозрачных полотен дверей в тамбуре обустроена на ненормативной высоте (1,61-1,75 м).

Ширина коридора, ведущего к игровому залу на 1-м этаже, в свету менее 1,5 м (0,8-1,06 м). Перед подъемами и спусками на внутренние лестницы отсутствуют предупреждающие тактильно-контрастные указатели. Отсутствует маркировка краевых ступеней внутренних лестниц. На боковой поверхности поручней внутренних лестниц отсутствуют рельефные обозначения этажей. Внутренние лестницы не дублируются лифтом или подъемником. Внутренние поручни перил лестниц расположены на высоте более 0,9 м (1,015 м), не являются непрерывными по всей высоте лестниц. У внутренних лестниц отсутствуют подступенки. На участках пола перед дверьми, расположенными фронтально на путях движения внутри здания, отсутствуют предупреждающие тактильно-контрастные указатели. Высота порогов дверей, ведущих к лестницам на 2-й этаж и эвакуационным выходам, более 0,014 м (0,042 м). Ручки дверей, расположенных на путях движения внутри здания, не контрастны относительно дверных полотен. На прозрачных полотнах дверей, расположенных в коридорах на путях движения внутри здания, отсутствует контрастная маркировка, либо маркировка расположена на ненормативной высоте (1,315-1,46 м). Усилие открывания дверей, ведущих из холла в коридор 1-го этажа, более нормативных значений. Ширина проемов дверей, расположенных на путях движения внутри здания, в свету менее 0,9 м (0,77 м в коридоры 1-го этажа и 0,865 м у дверей, ведущих к лестнице на 2-й этаж и эвакуационным выходам). Лестницы на путях эвакуации не обозначены контрастно. Лестницы на эвакуационных выходах не дублируются пандусами. Ручки дверей на входах в игровой и спортивный залы не контрастны относительно дверных полотен. Ширина дверных проемов на входе в игровой зал в свету менее 0,9 м (0,87 м). Высота порогов дверей на входе в игровой зал более 0,014 м (0,055 м). На прозрачных полотнах дверей, расположенных на входах в игровой и спортивный залы, контрастная маркировка расположена на ненормативной высоте. Прилавок стойки администратора расположен на высоте более 0,85 м (0,90 м).

Ручка двери в универсальную туалетную комнату не контрастна относительно дверного полотна. Ширина дверного проема в универсальную туалетную комнату в свету менее 0,9 м (0,895 м). Сбоку от унитаза в универсальной туалетной комнате отсутствует пространство для размещения кресла-коляски шириной не менее 0,8 м. Универсальная туалетная комната не оборудована держателем для костылей. Универсальная туалетная комната не оборудована системой тревожной сигнализации или системой двухсторонней громкоговорящей связи. Сидение унитаза в универсальной туалетной комнате расположено на высоте менее 0,45 м (0,415 м). Диспенсер бумажных полотенец расположен на высоте более 1,1 м по нижнему краю (1,25 м). Оба поручня, расположенных сбоку от унитаза в универсальной туалетной комнате, являются неоткидными. Ручки дверей в душевые раздевалки не контрастны относительно дверных полотен. Выключатели света в душевые раздевалки расположены на высоте более 1,1 м (1,563 м в мужской раздевалке и 1,517 м в женской раздевалке). Ширина проемов в душевые раздевалки в свету менее 0,9 м (0,67-0,675 м). Высота порогов дверей в душевые раздевалки более 0,014 м (0,023 и 0,03 м). Душевые раздевалки не оборудованы переносным или закрепленным на стене складным сиденьем, настенными поручнями. Душевые раздевалки не оборудованы системами тревожной сигнализации или системой двухсторонней громкоговорящей связи. Ручки дверей в

раздевалки не контрастны относительно дверных полотен. Ширина дверных проемов в раздевалки в свету менее 0,9 м (0,665 м в мужскую и 0,765 м в женскую). В помещениях раздевалок отсутствуют места для хранения кресел-колясок. Вешалки для верхней одежды в холле расположены на высоте более 1,3 м (1,735 м).

Рядом с входом в здание отсутствуют визуальные знаки доступности. Рядом с входом в здание отсутствует тактильный знак доступности. Рядом с входами в помещения, предполагающиеся для доступа инвалидов, отсутствуют информирующие тактильные таблички для идентификации помещений с использованием рельефно-линейного шрифта, а также рельефно-точечного шрифта Брайля. Рядом с входом в здание отсутствует вывеска с информацией об учреждении, выполненная рельефно-графическим и рельефно-точечным способом с применением шрифта Брайля.

4. Управленческое решение (проект)

4.1. Рекомендации по адаптации основных структурных элементов объекта:

№ п/п	Основные структурно-функциональные зоны объекта	Рекомендации по адаптации объекта (вид работы)*
1	Территория, прилегающая к зданию (участок)	Не нуждается
2	Вход (входы) в здание	Текущий и капитальный ремонт
3	Путь (пути) движения внутри здания (в т.ч. пути эвакуации)	Текущий и капитальный ремонт, индивидуальное решение с ТСП
4	Зона целевого назначения здания (целевого посещения объекта)	Текущий ремонт
5	Санитарно-гигиенические помещения	Текущий и капитальный ремонт, индивидуальное решение с ТСП
6	Система информации на объекте (на всех зонах)	Текущий ремонт
7	Пути движения к объекту (от остановки транспорта)	Текущий ремонт
8.	Все зоны и участки	Текущий и капитальный ремонт, индивидуальное решение с ТСП

*- указывается один из вариантов (видов работ): не нуждается; ремонт (текущий, капитальный); индивидуальное решение с ТСП; технические решения невозможны – организация альтернативной формы обслуживания

Для адаптации ОСИ необходимо:

Территория, прилегающая к зданию (участок): не нуждается.

Вход (входы) в здание: обустроить за 0,3 м до края нижней ступени марша лестницы, расположенной перед входной площадкой, предупреждающие тактильно-контрастные указатели глубиной 0,5-0,6 м с рифлением в виде конусов, расположенных в линейном порядке, или изменение фактуры поверхности пешеходного пути с подобными характеристиками. Обустроить у лестницы, расположенной перед входной площадкой, поручни на высоте 0,9 м с обеих сторон марша, имеющие завершающие горизонтальные травмобезопасные окончания, выступающие за края марша на 0,3 м. Обозначить проступи краевых ступеней лестницы, расположенной перед входной площадкой, одной или несколькими противоскользящими полосами, контрастными с поверхностью ступеней, общей шириной 0,08-0,1 м. Обустроить рядом с нижним заездом на пандус или с началом подъема на лестницу, расположенную перед входной площадкой, наружное вызывное устройство или средство связи с персоналом учреждения. Увеличить глубину входной площадки с пандусом до не менее 2,2 м. Убрать скамью, расположенную на входной площадке перед верхним заездом на пандус. Обустроить перед входной дверью на расстоянии ширины полотна открытой двери предупреждающие тактильно-контрастные указатели глубиной 0,5-0,6 м с рифлением в виде конусов, расположенных в линейном порядке, или изменение фактуры поверхности пешеходного пути с подобными характеристиками. Заменить входную дверь на нормативную (с шириной проема створки в свету не менее 0,9 м). Настроить доводчик входной двери на задержку автоматического закрывания продолжительностью не менее 5 с или установить на двери стопор. Обозначить ручку входной

двери яркой контрастной относительно дверного полотна маркировкой. Обустроить на прозрачных полотнах входной двери с обеих сторон на высоте 0,9–1,0 м и 1,3–1,4 м яркую контрастную маркировку в форме прямоугольника высотой не менее 0,1 м и шириной не менее 0,2 м или в форме круга диаметром от 0,1 до 0,2 м. Контрастную маркировку допускается заменить декоративными рисунками или фирменными знаками, узорами и т. п. той же яркости. Обустроить перед дверьми в тамбуре со стороны холла здания предупреждающие тактильно-контрастные напольные указатели глубиной 0,5-0,6 м с рифлением в виде конусов, расположенных в линейном порядке, или изменение поверхности пешеходного пути с подобными характеристиками. Обозначить ручки дверей в тамбуре яркой контрастной относительно дверного полотна маркировкой. Обустроить на прозрачных полотнах дверей в тамбуре на высоте 0,9–1,0 м и 1,3–1,4 м яркую контрастную маркировку в форме прямоугольника высотой не менее 0,1 м и шириной не менее 0,2 м или в форме круга диаметром от 0,1 до 0,2 м. Контрастную маркировку допускается заменить декоративными рисунками или фирменными знаками, узорами и т. п. той же яркости.

Путь (пути) движения внутри здания (в т.ч. пути эвакуации): приобрести сменное кресло-коляску для узких дверных проемов. Обустроить за 0,3 м до края верхней ступени верхнего марша и нижней ступени нижнего марша как минимум одной внутренней лестницы тактильно-контрастные предупреждающие напольные указатели глубиной 0,5-0,6 м с рифлением в виде конусов, расположенных в линейном порядке, или изменение фактуры пешеходного пути с подобными характеристиками. Обозначить проступи краевых ступеней как минимум одной внутренней лестницы одной или несколькими противоскользящими полосами, контрастными с поверхностью ступеней, общей шириной 0,08-0,1 м. Обустроить на боковой поверхности поручней как минимум одной внутренней лестницы рельефные обозначения этажей. Приобрести мобильный лестничный подъемник. Обустроить как минимум у одной внутренней лестницы непрерывный по всей высоте лестницы поручень, расположенный на высоте 0,9 м и имеющий завершающие травмобезопасные окончания, выступающие за края марша на 0,3 м. Обустроить как минимум у одной внутренней лестницы подступенки. Обустроить на участках пола перед дверьми, расположенными фронтально на путях движения внутри здания, на расстоянии ширины полотна двери от плоскости дверного полотна снаружи и на расстоянии 0,3 м от плоскости дверного полотна со с внутренней стороны предупреждающие тактильно-контрастные напольные указатели глубиной 0,5-0,6 м с рифлением в виде конусов, расположенных в линейном порядке, или изменения фактуры пешеходного пути с подобными характеристиками. Устранить порог как минимум у одной из дверей, ведущих к лестницам на 2-й этаж и эвакуационным выходам, занизить до высоты не более 0,014 м или обустроить пороговый пандус. Обозначить ручки дверей, расположенных на путях движения внутри здания, яркой контрастной относительно дверных полотен маркировкой. Обустроить на прозрачных полотнах дверей, расположенных в коридорах на путях движения внутри здания, на высоте 0,9–1,0 м и 1,3–1,4 м яркую контрастную маркировку в форме прямоугольника высотой не менее 0,1 м и шириной не менее 0,2 м или в форме круга диаметром от 0,1 до 0,2 м. Контрастную маркировку допускается заменить декоративными рисунками или фирменными знаками, узорами и т. п. той же яркости. Ослабить доводчик двери, ведущей из холла в коридор 1-го этажа. Увеличить ширину проемов дверей, расположенных на путях движения инвалидов внутри здания, до не менее 0,9 м в свету. Обозначить проступи краевых ступеней лестниц, расположенных на путях эвакуации, яркой контрастной маркировкой с шириной контрастной полосы в пределах 0,08-0,1 м. Приобрести инвентарный телескопический пандус.

Зона целевого назначения здания (в т.ч. жилые помещения): обозначить ручки дверей на входах в игровой и спортивный залы яркой контрастной относительно дверных полотен маркировкой. Устранить порог как минимум одной из дверей на входе в игровой зал, занизить до высоты не более 0,014 м или обустроить пороговый пандус. Обустроить на прозрачных полотнах дверей, расположенных на входах в игровой и спортивный залы, на высоте 0,9–1,0 м и 1,3–1,4 м яркую контрастную маркировку в форме прямоугольника высотой не менее 0,1 м и шириной не менее 0,2 м или в форме круга диаметром от 0,1 до 0,2 м. Контрастную маркировку допускается заменить декоративными рисунками или фирменными знаками, узорами и т. п. той же яркости.

Санитарно-гигиенические помещения: обозначить ручку двери в универсальную туалетную комнату яркой контрастной относительно дверного полотна маркировкой. Расположить унитаз в универсальной туалетной комнате так, чтобы рядом сбоку от него было пространство для

размещения кресла-коляски шириной не менее 0,8 м. Обустроить в универсальной туалетной комнате держатель для костылей. Обустроить в универсальной туалетной комнате систему тревожной сигнализации или систему двухсторонней громкоговорящей связи. Установить в универсальной туалетной комнате унитаз с высотой сидения 0,45-0,5 м или приобрести специальную съемную насадку-сидение. Обустроить диспенсер бумажных полотенец на высоте не более 1,1 м по нижнему краю. Обустроить сбоку от унитаза со стороны размещения кресла-коляски откидной опорный поручень. Обозначить ручки дверей в душевые раздевалок яркой контрастной относительно дверных полотен маркировкой. Обустроить выключатели света в душевые раздевалок на высоте 0,85-1,1 м. Увеличить ширину проемов в душевые раздевалок до не менее 0,9 м в свету. До этого времени приобрести сменное кресло-коляску для узких дверных проемов. Устранить пороги дверей в душевые раздевалок, занизить до высоты не более 0,014 м или обустроить пороговые пандусы. Оборудовать душевые раздевалок переносным или закрепленным на стене складным сиденьем, настенными поручнями. Обустроить в душевых раздевалок системы тревожной сигнализации или систему двухсторонней громкоговорящей связи. Обозначить ручки дверей в раздевалки яркой контрастной относительно дверных полотен маркировкой. Увеличить ширину дверных проемов в раздевалки в свету до не менее 0,9 м. До этого времени приобрести сменное кресло-коляску для узких дверных проемов. Обустроить в помещениях раздевалок места для хранения кресел-колясок. Обустроить часть вешалок для верхней одежды в холле на высоте не более 1,3 м.

Система информации на объекте (на всех зонах): обустроить рядом с входом в здание визуальные знаки доступности. Обустроить рядом с входом в здание на высоте 1,2-1,6 м тактильный знак доступности. Обустроить рядом с входами в помещения, предполагающиеся для доступа инвалидов, со стороны дверных ручек на высоте от 1,2 до 1,6 м от уровня пола и на расстоянии 0,1 м от края таблички до края дверного проема информирующие тактильные таблички для идентификации помещений с использованием рельефно-линейного шрифта, а также рельефно-точечного шрифта Брайля. Обустроить рядом с входом в здание на высоте 1,2-1,6 м вывеску с информацией об учреждении, выполненную рельефно-графическим и рельефно-точечным способом с применением шрифта Брайля.

4.2. Период проведения работ 2023 г. – 2030 г.

4.3. Ожидаемый результат (по состоянию доступности) после выполнения работ по адаптации: обеспечение доступности услуг для инвалидов и других маломобильных групп населения

Оценка результата исполнения программы, плана (по состоянию доступности) _____, плана (по состоянию доступности) _____

4.4. Для принятия решения требуется, не требуется (нужное подчеркнуть):

4.4.1. согласование на Комиссии не требуется

(наименование Комиссии по координации деятельности в сфере обеспечения доступной среды жизнедеятельности для инвалидов и других МГН)

4.4.2. согласование работ с надзорными органами (в сфере проектирования и строительства, архитектуры, охраны памятников, другое - указать) требуется;

4.4.3. техническая экспертиза; разработка проектно-сметной документации требуется;

4.4.4. согласование с вышестоящей организацией (собственником объекта) не требуется;

4.4.5. согласование с общественными организациями инвалидов требуется;

4.4.6. другое _____

Имеется заключение уполномоченной организации о состоянии доступности объекта (наименование документа и выдавшей его организации, дата) не имеется

4.5. Информация может быть размещена (обновлена) на Карте доступности объектов Приморского края на портале <http://zhit-vmeste.ru/>. (наименование сайта, портала)

5. Особые отметки

Паспорт сформирован на основании:

1. Анкеты (информации об объекте) _____ от «17» октября 2022 г.

2. Акта обследования объекта: № 1 _____ от «17» октября 2022 г.



УТВЕРЖДАЮ

Врио директора ФГБОУ «ВДЦ «Океан»

Соловей Н.В.

«17» октября 2022 г.

АНКЕТА
(информация об объекте социальной инфраструктуры)
К ПАСПОРТУ ДОСТУПНОСТИ ОСИ
№ 1

1. Общие сведения об объекте

- 1.1. Наименование (вид) объекта: Физкультурно-оздоровительный корпус № 1
1.2. Адрес объекта: г. Владивосток, ул. Артековская, д. 10
1.3. Сведения о размещении объекта:
- отдельно стоящее здание 2 этажа, 1633,5 кв. м
- наличие прилегающего земельного участка (да, нет)
1.4. Год постройки здания 2003 г., последнего капитального ремонта - не проводился
1.5. Дата предстоящих плановых ремонтных работ: текущего 2023-2025 гг., капитального - _____

Сведения об организации, расположенной на объекте

- 1.6. Название организации (учреждения), (полное юридическое наименование – согласно Уставу, краткое наименование): Федеральное государственное бюджетное образовательное учреждение "Всероссийский детский центр "Океан" (ФГБОУ «ВДЦ «Океан»)
1.7. Юридический адрес организации (учреждения) 690108, г. Владивосток, ул. Артековская, д. 10
1.8. Основание для пользования объектом: оперативное управление
1.9. Форма собственности: государственная
1.10. Территориальная принадлежность (федеральная, региональная, муниципальная) федеральная
1.11. Вышестоящая организация (наименование) Министерство просвещения Российской Федерации
1.12. Адрес вышестоящей организации, другие координаты 127006, Москва, ул. Каретный Ряд, д 2

2. Характеристика деятельности организации на объекте

- 2.1 Сфера деятельности: физическая культура и спорт
2.2 Виды оказываемых услуг: предоставление услуг спортивных залов
2.3 Форма оказания услуг: (на объекте, с длительным пребыванием, в т.ч. проживанием, на дому, дистанционно)
2.4 Категории обслуживаемого населения по возрасту: (дети, взрослые трудоспособного возраста, пожилые; все возрастные категории)
2.5 Категории обслуживаемых инвалидов: инвалиды, передвигающиеся на кресле-коляске, инвалиды с нарушениями опорно-двигательного аппарата; нарушениями слуха, нарушениями умственного развития
2.6 Плановая мощность: посещаемость (количество обслуживаемых в день), вместимость, пропускная способность 50 человек.
2.7 Участие в исполнении ИПР инвалида, ребенка-инвалида (да, нет) нет

3. Состояние доступности объекта для инвалидов и других маломобильных групп населения (МГН)

3.1 Путь следования к объекту пассажирским транспортом

Автобусы №№ 28, 72, маршрутное такси № 28к (остановка «Бухта Емар»)
Наличие адаптированного пассажирского транспорта к объекту: нет

3.2 Путь к объекту от ближайшей остановки пассажирского транспорта:

- 3.2.1 Расстояние до объекта от остановки транспорта 520 м
3.2.2 Время движения (пешком) 10 минут
3.2.3 Наличие выделенного от проезжей части пешеходного пути (да, нет) да
3.2.4 Перекрестки: нет
3.2.5 Информация на пути следования к объекту: нет
3.2.6 Перепады высоты на пути: нет
Их обустройство для инвалидов на коляске: нет

3.3 Вариант организации доступности ОСИ (формы обслуживания)

№№ п/п	Категория инвалидов (вид нарушения)	Вариант организации доступности объекта
1.	Все категории инвалидов и МГН	A
	<i>в том числе инвалиды:</i>	
2	передвигающиеся на креслах-колясках	A
3	с нарушениями опорно-двигательного аппарата	A
4	с нарушениями зрения	A
5	с нарушениями слуха	A
6	с нарушениями умственного развития	A

* - указывается один из вариантов: «А», «Б», «ДУ», «ВНД»

4. Управленческое решение (предложения по адаптации основных структурных элементов объекта)

№ п \п	Основные структурно-функциональные зоны объекта	Рекомендации по адаптации объекта (вид работы)*
1	Территория, прилегающая к зданию (участок)	Не нуждается
2	Вход (входы) в здание	Текущий и капитальный ремонт
3	Путь (пути) движения внутри здания (в т.ч. пути эвакуации)	Текущий и капитальный ремонт, индивидуальное решение с ТСП
4	Зона целевого назначения (целевого посещения объекта)	Текущий ремонт
5	Санитарно-гигиенические помещения	Текущий и капитальный ремонт, индивидуальное решение с ТСП
6	Система информации на объекте (на всех зонах)	Текущий ремонт
7	Пути движения к объекту (от остановки транспорта)	Текущий ремонт
8.	Все зоны и участки	Текущий и капитальный ремонт, индивидуальное решение с ТСП

*- указывается один из вариантов (видов работ): не нуждается; ремонт (текущий, капитальный); индивидуальное решение с ТСП; технические решения невозможны – организация альтернативной формы обслуживания

Размещение информации на Карте доступности субъекта РФ согласовано

Врио директора ФГБОУ «ВДЦ «Океан»

 Соловей Н.В.



УТВЕРЖДАЮ

Врио директора ФГБОУ «ВДЦ «Океан»

Соловей Н.В.

«17» октября 2022 г.

**АКТ ОБСЛЕДОВАНИЯ
объекта социальной инфраструктуры
К ПАСПОРТУ ДОСТУПНОСТИ ОСИ
№ 1**

«17» октября 2022 г.

г. Владивосток

Наименование территориального образования субъекта РФ

1. Общие сведения об объекте

- 1.1. Наименование (вид) объекта: Физкультурно-оздоровительный корпус № 1
- 1.2. Адрес объекта: г. Владивосток, ул. Артековская, д. 10
- 1.3. Сведения о размещении объекта:
 - отдельно стоящее здание 2 этажа, 1633,5 кв. м
 - наличие прилегающего земельного участка (да, нет)
- 1.4. Год постройки здания 2003 г., последнего капитального ремонта - не проводился
- 1.5. Дата предстоящих плановых ремонтных работ: текущего 2023-2025 гг., капитального – _____
- 1.6. Название организации (учреждения), (полное юридическое наименование – согласно Уставу, краткое наименование): Федеральное государственное бюджетное образовательное учреждение "Всероссийский детский центр "Океан" (ФГБОУ «ВДЦ «Океан»)
- 1.7. Юридический адрес организации (учреждения) 690108, г. Владивосток, ул. Артековская, д. 10

2. Характеристика деятельности организации на объекте

Дополнительная информация _____

3. Состояние доступности объекта для инвалидов и других маломобильных групп населения (МГН)

3.1 Путь следования к объекту пассажирским транспортом

Автобусы №№ 28, 72, маршрутное такси № 28к (остановка «Бухта Емар») Наличие адаптированного пассажирского транспорта к объекту: нет

3.2 Путь к объекту от ближайшей остановки пассажирского транспорта:

- 3.2.1 Расстояние до объекта от остановки транспорта 520 м
- 3.2.2 Время движения (пешком) 10 минут
- 3.2.3 Наличие выделенного от проезжей части пешеходного пути (да, нет) да
- 3.2.4 Перекрестки: нет
- 3.2.5 Информация на пути следования к объекту: нет
- 3.2.6 Перепады высоты на пути: нет
- Их обустройство для инвалидов на коляске: нет

3.3 Вариант организации доступности ОСИ (формы обслуживания)

№№ п/п	Категория инвалидов (вид нарушения)	Вариант организации доступности объекта
1.	Все категории инвалидов и МГН	А
	в том числе инвалиды:	

2	передвигающиеся на креслах-колясках	А
3	с нарушениями опорно-двигательного аппарата	А
4	с нарушениями зрения	А
5	с нарушениями слуха	А
6	с нарушениями умственного развития	А

* - указывается один из вариантов: «А», «Б», «ДУ», «ВНД»

3.4 Состояние доступности основных структурно-функциональных зон

№№ п/п	Основные структурно-функциональные зоны	Состояние доступности, в том числе для основных категорий инвалидов**	Приложение	
			№ на плане	№ фото
1	Территория, прилегающая к зданию (участок)	ДП-В	-	1.1-1.6
2	Вход (входы) в здание	ДП-И (Г,У) ДЧ-И (О) ДУ (К,С)	-	2.1- 2.10
3	Путь (пути) движения внутри здания (в т.ч. пути эвакуации)	ДП-И (Г,У) ДУ (С,О) ВНД (К)	-	3.1- 3.22
4	Зона целевого назначения здания (целевого посещения объекта)	ДП-И (Г,У,О) ДУ (К,С)	-	4.1- 4.11
5	Санитарно-гигиенические помещения	ДЧ-И (Г,У) ВНД (К,О,С)	-	5.1- 5.20
6	Система информации и связи (на всех зонах)	ДП-И (У) ДЧ-И (К,О,Г) ДУ (С)	-	6.1- 6.10
7	Пути движения к объекту (от остановки транспорта)	ДП-И (Г,У,О,К) ДУ (С)	-	-

** Указывается: ДП-В - доступно полностью всем; ДП-И (К, О, С, Г, У) – доступно полностью избирательно (указать категории инвалидов); ДЧ-В - доступно частично всем; ДЧ-И (К, О, С, Г, У) – доступно частично избирательно (указать категории инвалидов); ДУ - доступно условно, ВНД - недоступно

3.5 Итоговое заключение о состоянии доступности ОСИ: ДЧ-И (Г,У), ДУ (С,О), ВНД (К).

ОСИ доступен частично для инвалидов с нарушением умственного развития, для инвалидов с нарушением слуха, доступен условно для инвалидов с нарушением зрения, для инвалидов с нарушением опорно-двигательного аппарата, временно не доступен для инвалидов, передвигающихся на креслах – колясках.

Перед подъемом и спуском на лестницу, расположенную перед входной площадкой, отсутствуют предупреждающие тактильно-контрастные указатели. У лестницы, расположенной перед входной площадкой, отсутствуют поручни. Краевые ступени лестницы, расположенной перед входной площадкой, не обозначены контрастно. Верхние и нижние поручни пандуса расположены не в одной вертикальной плоскости, окончания поручней в верхней части не выступают за края пандуса, ширина пандуса между поручнями в свету менее 0,9 м (0,885 м). Перед входом в здание отсутствует наружное вызывное устройство или средство связи с персоналом учреждения. Глубина входной площадки с пандусом менее 2,2 м (1,55 м). На входной площадке перед верхним заездом на пандус расположена скамья. Перед входной дверью отсутствуют предупреждающие тактильно-контрастные напольные указатели. Ширина проема створки входной двери менее 0,9 м в свету (0,815 м). Входная дверь не обеспечивает задержку автоматического закрывания продолжительностью не менее 5 с. Ручка входной двери имеет низкую контрастность относительно дверного полотна. На прозрачных полотнах входной двери отсутствует контрастная маркировка. Перед дверьми в тамбуре отсутствуют предупреждающие тактильно-контрастные напольные указатели. Ручки дверей в тамбуре не контрастны

относительно дверного полотна. Маркировка прозрачных полотен дверей в тамбуре обустроена на ненормативной высоте (1,61-1,75 м).

Ширина коридора, ведущего к игровому залу на 1-м этаже, в свету менее 1,5 м (0,8-1,06 м). Перед подъемами и спусками на внутренние лестницы отсутствуют предупреждающие тактильно-контрастные указатели. Отсутствует маркировка краевых ступеней внутренних лестниц. На боковой поверхности поручней внутренних лестниц отсутствуют рельефные обозначения этажей. Внутренние лестницы не дублируются лифтом или подъемником. Внутренние поручни перил лестниц расположены на высоте более 0,9 м (1,015 м), не являются непрерывными по всей высоте лестниц. У внутренних лестниц отсутствуют подступенки. На участках пола перед дверьми, расположенными фронтально на путях движения внутри здания, отсутствуют предупреждающие тактильно-контрастные указатели. Высота порогов дверей, ведущих к лестницам на 2-й этаж и эвакуационным выходам, более 0,014 м (0,042 м). Ручки дверей, расположенных на путях движения внутри здания, не контрастны относительно дверных полотен. На прозрачных полотнах дверей, расположенных в коридорах на путях движения внутри здания, отсутствует контрастная маркировка, либо маркировка расположена на ненормативной высоте (1,315-1,46 м). Усилие открывания дверей, ведущих из холла в коридор 1-го этажа, более нормативных значений. Ширина проемов дверей, расположенных на путях движения внутри здания, в свету менее 0,9 м (0,77 м в коридоры 1-го этажа и 0,865 м у дверей, ведущих к лестнице на 2-й этаж и эвакуационным выходам). Лестницы на путях эвакуации не обозначены контрастно. Лестницы на эвакуационных выходах не дублируются пандусами.

Ручки дверей на входах в игровой и спортивный залы не контрастны относительно дверных полотен. Ширина дверных проемов на входе в игровой зал в свету менее 0,9 м (0,87 м). Высота порогов дверей на входе в игровой зал более 0,014 м (0,055 м). На прозрачных полотнах дверей, расположенных на входах в игровой и спортивный залы, контрастная маркировка расположена на ненормативной высоте. Прилавок стойки администратора расположен на высоте более 0,85 м (0,90 м).

Ручка двери в универсальную туалетную комнату не контрастна относительно дверного полотна. Ширина дверного проема в универсальную туалетную комнату в свету менее 0,9 м (0,895 м). Сбоку от унитаза в универсальной туалетной комнате отсутствует пространство для размещения кресла-коляски шириной не менее 0,8 м. Универсальная туалетная комната не оборудована держателем для костылей. Универсальная туалетная комната не оборудована системой тревожной сигнализации или системой двухсторонней громкоговорящей связи. Сиденье унитаза в универсальной туалетной комнате расположено на высоте менее 0,45 м (0,415 м). Диспенсер бумажных полотенец расположен на высоте более 1,1 м по нижнему краю (1,25 м). Оба поручня, расположенных сбоку от унитаза в универсальной туалетной комнате, являются неоткидными. Ручки дверей в душевые раздевалок не контрастны относительно дверных полотен. Выключатели света в душевые раздевалок расположены на высоте более 1,1 м (1,563 м в мужской раздевалке и 1,517 м в женской раздевалке). Ширина проемов в душевые раздевалок в свету менее 0,9 м (0,67-0,675 м). Высота порогов дверей в душевые раздевалок более 0,014 м (0,023 и 0,03 м). Душевые раздевалок не оборудованы переносным или закрепленным на стене складным сиденьем, настенными поручнями. Душевые раздевалок не оборудованы системами тревожной сигнализации или системой двухсторонней громкоговорящей связи. Ручки дверей в раздевалки не контрастны относительно дверных полотен. Ширина дверных проемов в раздевалки в свету менее 0,9 м (0,665 м в мужскую и 0,765 м в женскую). В помещениях раздевалок отсутствуют места для хранения кресел-колясок. Вешалки для верхней одежды в холле расположены на высоте более 1,3 м (1,735 м).

Рядом с входом в здание отсутствуют визуальные знаки доступности. Рядом с входом в здание отсутствует тактильный знак доступности. Рядом с входами в помещения, предполагающиеся для доступа инвалидов, отсутствуют информирующие тактильные таблички для идентификации помещений с использованием рельефно-линейного шрифта, а также рельефно-точечного шрифта Брайля. Рядом с входом в здание отсутствует вывеска с информацией об учреждении, выполненная рельефно-графическим и рельефно-точечным способом с применением шрифта Брайля.

4. Управленческое решение (проект)

4.1. Рекомендации по адаптации основных структурных элементов объекта:

№ № п \п	Основные структурно-функциональные зоны объекта	Рекомендации по адаптации объекта (вид работы)*
1	Территория, прилегающая к зданию (участок)	Не нуждается
2	Вход (входы) в здание	Текущий и капитальный ремонт
3	Путь (пути) движения внутри здания (в т.ч. пути эвакуации)	Текущий и капитальный ремонт, индивидуальное решение с ТСР
4	Зона целевого назначения здания (целевого посещения объекта)	Текущий ремонт
5	Санитарно-гигиенические помещения	Текущий и капитальный ремонт, индивидуальное решение с ТСР
6	Система информации на объекте (на всех зонах)	Текущий ремонт
7	Пути движения к объекту (от остановки транспорта)	Текущий ремонт
8.	Все зоны и участки	Текущий и капитальный ремонт, индивидуальное решение с ТСР

*- указывается один из вариантов (видов работ): не нуждается; ремонт (текущий, капитальный); индивидуальное решение с ТСР; технические решения невозможны – организация альтернативной формы обслуживания

Для адаптации ОСИ необходимо:

Территория, прилегающая к зданию (участок): не нуждается.

Вход (входы) в здание: обустроить за 0,3 м до края нижней ступени марша лестницы, расположенной перед входной площадкой, предупреждающие тактильно-контрастные указатели глубиной 0,5-0,6 м с рифлением в виде конусов, расположенных в линейном порядке, или изменение фактуры поверхности пешеходного пути с подобными характеристиками. Обустроить у лестницы, расположенной перед входной площадкой, поручни на высоте 0,9 м с обеих сторон марша, имеющие завершающие горизонтальные травмобезопасные окончания, выступающие за края марша на 0,3 м. Обозначить проступи краевых ступеней лестницы, расположенной перед входной площадкой, одной или несколькими противоскользящими полосами, контрастными с поверхностью ступеней, общей шириной 0,08-0,1 м. Обустроить рядом с нижним заездом на пандус или с началом подъема на лестницу, расположенную перед входной площадкой, наружное вызывное устройство или средство связи с персоналом учреждения. Увеличить глубину входной площадки с пандусом до не менее 2,2 м. Убрать скамью, расположенную на входной площадке перед верхним заездом на пандус. Обустроить перед входной дверью на расстоянии ширины полотна открытой двери предупреждающие тактильно-контрастные указатели глубиной 0,5-0,6 м с рифлением в виде конусов, расположенных в линейном порядке, или изменение фактуры поверхности пешеходного пути с подобными характеристиками. Заменить входную дверь на нормативную (с шириной проема створки в свету не менее 0,9 м). Настроить доводчик входной двери на задержку автоматического закрывания продолжительностью не менее 5 с или установить на двери стопор. Обозначить ручку входной двери яркой контрастной относительно дверного полотна маркировкой. Обустроить на прозрачных полотнах входной двери с обеих сторон на высоте 0,9–1,0 м и 1,3–1,4 м яркую контрастную маркировку в форме прямоугольника высотой не менее 0,1 м и шириной не менее 0,2 м или в форме круга диаметром от 0,1 до 0,2 м. Контрастную маркировку допускается заменить декоративными рисунками или фирменными знаками, узорами и т. п. той же яркости. Обустроить перед дверьми в тамбуре со стороны холла здания предупреждающие тактильно-контрастные напольные указатели глубиной 0,5-0,6 м с рифлением в виде конусов, расположенных в линейном порядке, или изменение поверхности пешеходного пути с подобными характеристиками. Обозначить ручки дверей в тамбуре яркой контрастной относительно дверного полотна маркировкой. Обустроить на прозрачных полотнах дверей в тамбуре на высоте 0,9–1,0 м и 1,3–1,4 м яркую контрастную маркировку в форме прямоугольника высотой не менее 0,1 м и шириной не менее 0,2 м или в форме круга диаметром от 0,1 до 0,2 м. Контрастную маркировку допускается заменить декоративными рисунками или фирменными знаками, узорами и т. п. той же яркости.

Путь (пути) движения внутри здания (в т.ч. пути эвакуации): приобрести сменное кресло-коляску для узких дверных проемов. Обустроить за 0,3 м до края верхней ступени верхнего марша и нижней ступени нижнего марша как минимум одной внутренней лестницы тактильно-контрастные предупреждающие напольные указатели глубиной 0,5-0,6 м с рифлением в виде конусов, расположенных в линейном порядке, или изменение фактуры пешеходного пути с подобными характеристиками. Обозначить проступи краевых ступеней как минимум одной внутренней лестницы одной или несколькими противоскользящими полосами, контрастными с поверхностью ступеней, общей шириной 0,08-0,1 м. Обустроить на боковой поверхности поручней как минимум одной внутренней лестницы рельефные обозначения этажей. Приобрести мобильный лестничный подъемник. Обустроить как минимум у одной внутренней лестницы непрерывный по всей высоте лестницы поручень, расположенный на высоте 0,9 м и имеющий завершающие травмобезопасные окончания, выступающие за края марша на 0,3 м. Обустроить как минимум у одной внутренней лестницы подступенки. Обустроить на участках пола перед дверьми, расположенными фронтально на путях движения внутри здания, на расстоянии ширины полотна двери от плоскости дверного полотна снаружи и на расстоянии 0,3 м от плоскости дверного полотна со с внутренней стороны предупреждающие тактильно-контрастные напольные указатели глубиной 0,5-0,6 м с рифлением в виде конусов, расположенных в линейном порядке, или изменения фактуры пешеходного пути с подобными характеристиками. Устранить порог как минимум у одной из дверей, ведущих к лестницам на 2-й этаж и эвакуационным выходам, занизить до высоты не более 0,014 м или обустроить пороговый пандус. Обозначить ручки дверей, расположенных на путях движения внутри здания, яркой контрастной относительно дверных полотен маркировкой. Обустроить на прозрачных полотнах дверей, расположенных в коридорах на путях движения внутри здания, на высоте 0,9-1,0 м и 1,3-1,4 м яркую контрастную маркировку в форме прямоугольника высотой не менее 0,1 м и шириной не менее 0,2 м или в форме круга диаметром от 0,1 до 0,2 м. Контрастную маркировку допускается заменить декоративными рисунками или фирменными знаками, узорами и т. п. той же яркости. Ослабить доводчик двери, ведущей из холла в коридор 1-го этажа. Увеличить ширину проемов дверей, расположенных на путях движения инвалидов внутри здания, до не менее 0,9 м в свету. Обозначить проступи краевых ступеней лестниц, расположенных на путях эвакуации, яркой контрастной маркировкой с шириной контрастной полосы в пределах 0,08-0,1 м. Приобрести инвентарный телескопический пандус.

Зона целевого назначения здания (в т.ч. жилые помещения): обозначить ручки дверей на входах в игровой и спортивный залы яркой контрастной относительно дверных полотен маркировкой. Устранить порог как минимум одной из дверей на входе в игровой зал, занизить до высоты не более 0,014 м или обустроить пороговый пандус. Обустроить на прозрачных полотнах дверей, расположенных на входах в игровой и спортивный залы, на высоте 0,9-1,0 м и 1,3-1,4 м яркую контрастную маркировку в форме прямоугольника высотой не менее 0,1 м и шириной не менее 0,2 м или в форме круга диаметром от 0,1 до 0,2 м. Контрастную маркировку допускается заменить декоративными рисунками или фирменными знаками, узорами и т. п. той же яркости.

Санитарно-гигиенические помещения: обозначить ручку двери в универсальную туалетную комнату яркой контрастной относительно дверного полотна маркировкой. Расположить унитаз в универсальной туалетной комнате так, чтобы рядом сбоку от него было пространство для размещения кресла-коляски шириной не менее 0,8 м. Обустроить в универсальной туалетной комнате держатель для костылей. Обустроить в универсальной туалетной комнате систему тревожной сигнализации или систему двухсторонней громкоговорящей связи. Установить в универсальной туалетной комнате унитаз с высотой сидения 0,45-0,5 м или приобрести специальную съемную насадку-сидение. Обустроить диспенсер бумажных полотенец на высоте не более 1,1 м по нижнему краю. Обустроить сбоку от унитаза со стороны размещения кресла-коляски откидной опорный поручень. Обозначить ручки дверей в душевые раздевалок яркой контрастной относительно дверных полотен маркировкой. Обустроить выключатели света в душевые раздевалок на высоте 0,85-1,1 м. Увеличить ширину проемов в душевые раздевалок до не менее 0,9 м в свету. До этого времени приобрести сменное кресло-коляску для узких дверных проемов. Устранить пороги дверей в душевые раздевалок, занизить до высоты не более 0,014 м или обустроить пороговые пандусы. Оборудовать душевые раздевалок переносным или закрепленным на стене складным сиденьем, настенными поручнями. Обустроить в душевых раздевалок системы тревожной сигнализации или систему двухсторонней громкоговорящей

связи. Обозначить ручки дверей в раздевалки яркой контрастной относительно дверных полотен маркировкой. Увеличить ширину дверных проемов в раздевалки в свету до не менее 0,9 м. До этого времени приобрести сменное кресло-коляску для узких дверных проемов. Обустроить в помещениях раздевалок места для хранения кресел-колясок. Обустроить часть вешалок для верхней одежды в холле на высоте не более 1,3 м.

Система информации на объекте (на всех зонах): обустроить рядом с входом в здание визуальные знаки доступности. Обустроить рядом с входом в здание на высоте 1,2-1,6 м тактильный знак доступности. Обустроить рядом с входами в помещения, предполагающиеся для доступа инвалидов, со стороны дверных ручек на высоте от 1,2 до 1,6 м от уровня пола и на расстоянии 0,1 м от края таблички до края дверного проема информирующие тактильные таблички для идентификации помещений с использованием рельефно-линейного шрифта, а также рельефно-точечного шрифта Брайля. Обустроить рядом с входом в здание на высоте 1,2-1,6 м вывеску с информацией об учреждении, выполненную рельефно-графическим и рельефно-точечным способом с применением шрифта Брайля.

4.2. Период проведения работ 2023 г. – 2030 г.

4.3. Ожидаемый результат (по состоянию доступности) после выполнения работ по адаптации: обеспечение доступности услуг для инвалидов и других маломобильных групп населения

Оценка результата исполнения программы, плана (по состоянию доступности) _____, плана (по состоянию доступности) _____

4.4. Для принятия решения требуется, не требуется (*нужное подчеркнуть*):

4.4.1. согласование на Комиссии не требуется

(*наименование Комиссии по координации деятельности в сфере обеспечения доступной среды жизнедеятельности для инвалидов и других МГН*)

4.4.2. согласование работ с надзорными органами (*в сфере проектирования и строительства, архитектуры, охраны памятников, другое - указать*) требуется;

4.4.3. техническая экспертиза; разработка проектно-сметной документации требуется;

4.4.4. согласование с вышестоящей организацией (собственником объекта) не требуется;

4.4.5. согласование с общественными организациями инвалидов требуется;

4.4.6. другое _____

Имеется заключение уполномоченной организации о состоянии доступности объекта (*наименование документа и выдавшей его организации, дата*) не имеется

4.5. Информация может быть размещена (обновлена) на Карте доступности объектов Приморского края на портале <http://zhit-vmeste.ru/>. (*наименование сайта, портала*)

5. Особые отметки

ПРИЛОЖЕНИЯ:

Результаты обследования:

1. Территории, прилегающей к объекту	на _____ 3 _____ л.
2. Входа (входов) в здание	на _____ 8 _____ л.
3. Путей движения в здании	на _____ 14 _____ л.
4. Зоны целевого назначения объекта	на _____ 9 _____ л.
5. Санитарно-гигиенических помещений	на _____ 13 _____ л.
6. Системы информации (и связи) на объекте	на _____ 6 _____ л.

Результаты фотофиксации на объекте на _____ л.
Позтажные планы, паспорт БТИ объекта на _____ л.
Другое (в том числе дополнительная информация о путях движения к объекту)

Руководитель рабочей группы

Начальник управления капитального строительства ФГБОУ «ВДЦ «Океан»

(Должность, Ф.И.О.)

(Подпись)

Медведев Ю.Л.

Члены рабочей группы:

Начальник отдела дополнительного образования ФГБОУ «ВДЦ «Океан»

(Должность, Ф.И.О.)

(Подпись)

Шуваева И.В.

Начальник отдел хозяйственного обслуживания ФГБОУ «ВДЦ «Океан»

(Должность, Ф.И.О.)

(Подпись)

Варзегова Е.А.

Заместитель начальника эксплуатационно-технического отдела ФГБОУ «ВДЦ «Океан»

(Должность, Ф.И.О.)

(Подпись)

Козырева Ю.Ю.

Начальник отдела физической культуры, технических и водных видов спорта ФГБОУ «ВДЦ «Океан»

(Должность, Ф.И.О.)

(Подпись)

Шелудько Д.В.

В том числе: представители общественных организаций инвалидов

Сертифицированный эксперт по организации доступной среды системы добровольной сертификации «МИР, ДОСТУПНЫЙ ДЛЯ ВСЕХ» общероссийской общественной организации "Всероссийское общество инвалидов"

(Должность, Ф.И.О.)

(Подпись)

Воронцов А.Е.

Председатель Приморской краевой организации общероссийской общественной организации "Всероссийское общество инвалидов"

(Должность, Ф.И.О.)

(Подпись)

Дерезцова О.Н.



I Результаты обследования:
1. Территории, прилегающей к зданию (участка)

Физкультурно-оздоровительный корпус № 1, г. Владивосток, ул. Артековская, д. 10

Наименование объекта, адрес

№ п/п	Наименование функционально-планировочного элемента	Наличие элемента		Выявленные нарушения и замечания			Работы по адаптации объектов		
		есть/нет	№ фото	№ п. СП 59.13330.2020 или др. док-т	Содержание	Значимо для инвалида (категория)	Содержание	Виды работ	
1.1	Вход (входы) на территорию	нет			-	-	-	-	
1.2	Путь (пути) движения на территории	есть	1.1-1.6.		Замечания отсутствуют.	-	-	-	
1.3	Лестница (наружная)	нет		-	-	-	-	-	
1.4	Пандус (наружный)	нет		-	-	-	-	-	
1.5	Автостоянка и парковка	нет			Замечания отсутствуют.	-	-	-	
	ОБЩИЕ требования к зоне	Беспрепятственное и удобное передвижение МГН по участку (территории предприятия) к зданию. Информационная поддержка на всех путях движения МГН. Возможность совмещения транспортных проездов и пешеходных дорог на пути к объектам (при соблюдении требований к параметрам путей движения)							

II Заключение по зоне:

Наименование структурно-функциональной зоны	Состояние доступности* (к пункту 3.4 Акта обследования ОСИ)	Приложение		Рекомендации по адаптации (вид работы)** к пункту 4.1 Акта обследования ОСИ
		№ на плане	№ фото	
Территория, прилегающая к зданию	ДП-В	-	1.1-1.6	Не нуждается

* указывается: **ДП-В** - доступно полностью всем; **ДП-И** (К, О, С, Г, У) – доступно полностью избирательно (указать категории инвалидов); **ДЧ-В** - доступно частично всем; **ДЧ-И** (К, О, С, Г, У) – доступно частично избирательно (указать категории инвалидов); **ДУ** - доступно условно, **ВНД** - недоступно

**указывается один из вариантов: не нуждается; ремонт (текущий, капитальный); индивидуальное решение с ТСР, технические решения невозможны – организация альтернативной формы обслуживания

Комментарий к заключению: не требуется.

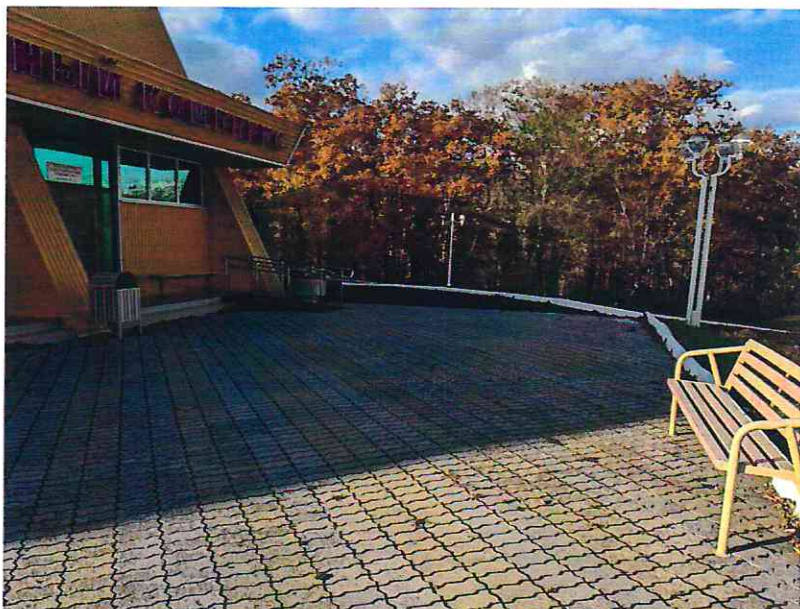


Фото 1.1



Фото 1.2



Фото 1.3



Фото 1.4



Фото 1.5



Фото 1.6

I Результаты обследования:

2. Входа (входов) в здание

Физкультурно-оздоровительный корпус № 1, г. Владивосток, ул. Артековская, д. 10

Наименование объекта, адрес

№ п/п	Наименование функционально-планировочного элемента	Наличие элемента		Выявленные нарушения и замечания			Работы по адаптации объектов	
		есть/нет	№ фото	№ п. СП .2020 или др. док-т	Содержание	Значим для инвалида (категория)	Содержание	Виды работ
2.1	Лестница (наружная)	есть	2.1-2.2	5.1.10, п.4.2.2 ГОСТ Р 52875-2018	Перед подъемом и спуском на лестницу, расположенную перед входной площадкой, отсутствуют предупреждающие тактильно-контрастные указатели.	С	Обустроить за 0,3 м до края нижней ступени марша лестницы, расположенной перед входной площадкой, предупреждающие тактильно-контрастные указатели глубиной 0,5-0,6 м с рифлением в виде конусов, расположенных в линейном порядке, или изменение фактуры поверхности пешеходного пути с подобными характеристиками.	Текущий ремонт
				5.1.13	У лестницы, расположенной перед входной площадкой, отсутствуют поручни.	С,О	Обустроить у лестницы, расположенной перед входной площадкой, поручни на высоте 0,9 м с обеих сторон марша, имеющие завершающие горизонтальные травмобезопасные окончания, выступающие за края марша на 0,3 м.	Текущий ремонт
				6.2.8	Краевые ступени лестницы, расположенной перед входной площадкой, не	С	Обозначить проступи краевых ступеней лестницы, расположенной перед входной	Текущий ремонт

					обозначены контрастно.		площадкой, одной или несколькими противоскользящим и полосами, контрастными с поверхностью ступеней, общей шириной 0,08-0,1 м.	
2.2	Пандус (наружный)	есть	2.1, 2.3-2.4	5.1.16	Верхние и нижние поручни пандуса расположены не в одной вертикальной плоскости, окончания поручней в верхней части не выступают за края пандуса, ширина пандуса между поручнями в свету менее 0,9 м (0,885 м).	К	По согласованию с общественной организацией инвалидов допускается оставить в варианте исполнения.	
2.3	Входная площадка (перед дверью)	есть	2.5-2.7	6.1.1	Перед входом в здание отсутствует наружное вызывное устройство или средство связи с персоналом учреждения.	К,О, С	Обустроить рядом с нижним заездом на пандус или с началом подъема на лестницу, расположенную перед входной площадкой, наружное вызывное устройство или средство связи с персоналом учреждения.	Текущий ремонт
				6.1.4	Глубина входной площадки с пандусом менее 2,2 м (1,55 м).	К	Увеличить глубину входной площадки с пандусом до не менее 2,2 м.	Капитальный ремонт
					На входной площадке перед верхним заездом на пандус расположена скамья.	К	Убрать скамью, расположенную на входной площадке перед верхним заездом на пандус.	Текущий ремонт
2.4	Дверь (входная)	есть	2.7-2.9	5.1.10, п.4.2.2 ГОСТ Р 52875-2018	Перед входной дверью отсутствуют предупреждающие тактильно-контрастные напольные указатели.	С	Обустроить перед входной дверью на расстоянии ширины полотна открытой двери предупреждающие тактильно-контрастные указатели глубиной 0,5-0,6 м с рифлением в виде конусов, расположенных в линейном порядке, или изменение фактуры поверхности пешеходного пути с	Текущий ремонт

							подобными характеристиками.	
				6.1.5	Ширина проема створки входной двери менее 0,9 м в свету (0,815 м).	К	Заменить входную дверь на нормативную (с шириной проема створки в свету не менее 0,9 м).	Капитальный ремонт
				6.1.5	Входная дверь не обеспечивает задержку автоматического закрывания продолжительностью не менее 5 с.	К,О, С	Настроить доводчик входной двери на задержку автоматического закрывания продолжительностью не менее 5 с или установить на двери стопор.	Текущий ремонт
				6.4.1	Ручка входной двери имеет низкую контрастность относительно дверного полотна.	С	Обозначить ручку входной двери яркой контрастной относительно дверного полотна маркировкой.	Текущий ремонт
				6.1.6	На прозрачных полотнах входной двери отсутствует контрастная маркировка.	С	Обустроить на прозрачных полотнах входной двери с обеих сторон на высоте 0,9–1,0 м и 1,3–1,4 м яркую контрастную маркировку в форме прямоугольника высотой не менее 0,1 м и шириной не менее 0,2 м или в форме круга диаметром от 0,1 до 0,2 м. Контрастную маркировку допускается заменить декоративными рисунками или фирменными знаками, узорами и т. п. той же яркости.	Текущий ремонт
2.5	Тамбур	есть	2.9-2.10,	5.1.10, п.4.2.2 ГОСТ Р 52875-2018	Перед дверьми в тамбуре отсутствуют предупреждающие тактильно-контрастные напольные указатели.	С	Обустроить перед дверьми в тамбуре со стороны холла здания предупреждающие тактильно-контрастные напольные указатели голубиной	Текущий ремонт

						0,5-0,6 м с рифлением в виде конусов, расположенных в линейном порядке, или изменение поверхности пешеходного пути с подобными характеристиками.	
			6.4.1	Ручки дверей в тамбуре не контрастны относительно дверного полотна.	С	Обозначить ручки дверей в тамбуре яркой контрастной относительно дверного полотна маркировкой.	Текущий и ремонт
			6.1.6	Маркировка прозрачных полотен дверей в тамбуре обустроена на ненормативной высоте (1,61-1,75 м).	С	Обустроить на прозрачных полотнах дверей в тамбуре на высоте 0,9–1,0 м и 1,3–1,4 м яркую контрастную маркировку в форме прямоугольника высотой не менее 0,1 м и шириной не менее 0,2 м или в форме круга диаметром от 0,1 до 0,2 м. Контрастную маркировку допускается заменить декоративными рисунками или фирменными знаками, узорами и т. п. той же яркости.	Текущий и ремонт
	ОБЩИЕ требования к зоне	Как минимум один вход, приспособленный для МГН, с поверхности земли и из каждого доступного подземного или надземного перехода к зданию; выключатели и розетки - на высоте 0,8 м от уровня пола					

II Заключение по зоне:

Наименование структурно- функциональной зоны	Состояние доступности* (к пункту 3.4 Акта обследования ОСИ)	Приложение		Рекомендации по адаптации (вид работы)** к пункту 4.1 Акта обследования ОСИ
		№ на плане	№ фото	
Вход в здание	ДП-И (Г,У) ДЧ-И (О) ДУ (К,С)		2.1-2.10	Текущий и капитальный ремонт

* указывается: ДП-В - доступно полностью всем; ДП-И (К, О, С, Г, У) – доступно полностью избирательно (указать категории инвалидов); ДЧ-В - доступно частично всем; ДЧ-И (К, О, С, Г, У) – доступно частично избирательно (указать категории инвалидов); ДУ - доступно условно, ВНД - недоступно
 **указывается один из вариантов: не нуждается; ремонт (текущий, капитальный); индивидуальное решение с ТСР;
 технические решения невозможны – организация альтернативной формы обслуживания

Комментарий к заключению:

Обустроить за 0,3 м до края нижней ступени марша лестницы, расположенной перед входной площадкой, предупреждающие тактильно-контрастные указатели глубиной 0,5-0,6 м с рифлением в виде конусов, расположенных в линейном порядке, или изменение фактуры поверхности пешеходного пути с подобными характеристиками. Обустроить у лестницы, расположенной перед входной площадкой, поручни на высоте 0,9 м с обеих сторон марша, имеющие завершающие горизонтальные травмобезопасные окончания, выступающие за края марша на 0,3 м. Обозначить проступи краевых ступеней лестницы, расположенной перед входной площадкой, одной или несколькими противоскользящими полосами, контрастными с поверхностью ступеней, общей шириной 0,08-0,1 м. Обустроить рядом с нижним заездом на пандус или с началом подъема на лестницу, расположенную перед входной площадкой, наружное вызывное устройство или средство связи с персоналом учреждения. Увеличить глубину входной площадки с пандусом до не менее 2,2 м. Убрать скамью, расположенную на входной площадке перед верхним заездом на пандус. Обустроить перед входной дверью на расстоянии ширины полотна открытой двери предупреждающие тактильно-контрастные указатели глубиной 0,5-0,6 м с рифлением в виде конусов, расположенных в линейном порядке, или изменение фактуры поверхности пешеходного пути с подобными характеристиками. Заменить входную дверь на нормативную (с шириной проема створки в свету не менее 0,9 м). Настроить доводчик входной двери на задержку автоматического закрывания продолжительностью не менее 5 с или установить на двери стопор. Обозначить ручку входной двери яркой контрастной относительно дверного полотна маркировкой. Обустроить на прозрачных полотнах входной двери с обеих сторон на высоте 0,9–1,0 м и 1,3–1,4 м яркую контрастную маркировку в форме прямоугольника высотой не менее 0,1 м и шириной не менее 0,2 м или в форме круга диаметром от 0,1 до 0,2 м. Контрастную маркировку допускается заменить декоративными рисунками или фирменными знаками, узорами и т. п. той же яркости. Обустроить перед дверьми в тамбуре со стороны холла здания предупреждающие тактильно-контрастные напольные указатели глубиной 0,5-0,6 м с рифлением в виде конусов, расположенных в линейном порядке, или изменение поверхности пешеходного пути с подобными характеристиками. Обозначить ручки дверей в тамбуре яркой контрастной относительно дверного полотна маркировкой. Обустроить на прозрачных полотнах дверей в тамбуре на высоте 0,9–1,0 м и 1,3–1,4 м яркую контрастную маркировку в форме прямоугольника высотой не менее 0,1 м и шириной не менее 0,2 м или в форме круга диаметром от 0,1 до 0,2 м. Контрастную маркировку допускается заменить декоративными рисунками или фирменными знаками, узорами и т. п. той же яркости.



Фото 2.1



Фото 2.2



Фото 2.3



Фото 2.4



Фото 2.5

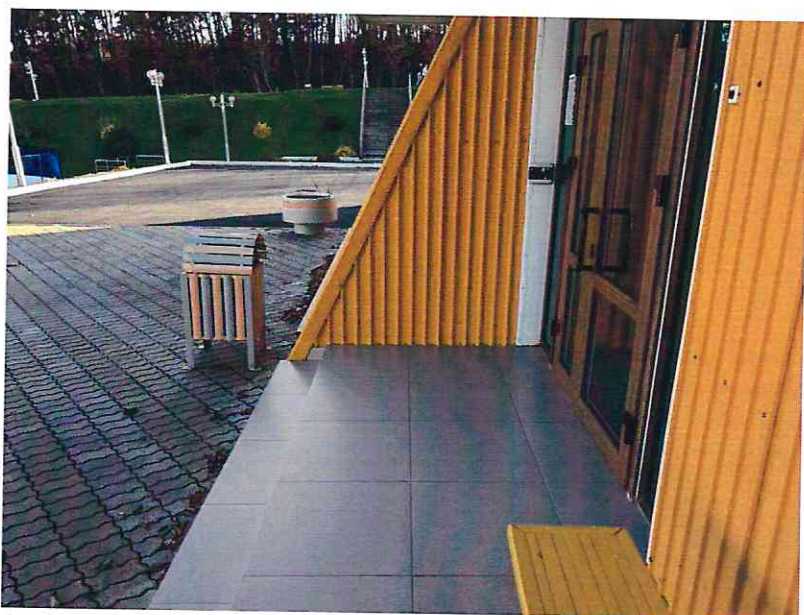


Фото 2.6



Фото 2.7



Фото 2.8



Фото 2.9



Фото 2.10

I Результаты обследования:
3. Пути (путей) движения внутри здания (в т.ч. путей эвакуации)

Физкультурно-оздоровительный корпус № 1, г. Владивосток, ул. Артековская, д. 10

Наименование объекта, адрес

№ п/п	Наименование функционально-планировочного элемента	Наличие элемента		Выявленные нарушения и замечания			Работы по адаптации объектов	
		есть/нет	№ фото	№ п. СП 59.13330.2020 или др. док-т	Содержание	Значимость для инвалида (категория)	Содержание	Виды работ
3.1	Коридор (вестибюль, зона ожидания, галерея, балкон)	есть	3.1, 3.2, 3.5-3.9, 3.11, 3.12	6.2.1	Ширина коридора, ведущего к игровому залу на 1-м этаже, в свету менее 1,5 м (0,8-1,06 м).	К	Техническое решение нецелесообразны. Приобрести сменное кресло-коляску для узких дверных проемов.	Индивидуальное решение с ТСР
3.2	Лестница (внутри здания)	есть	3.14-3.18	6.2.3, п.4.3.2 ГОСТ Р 52875-2018	Перед подъемами и спусками на внутренние лестницы отсутствуют предупреждающие тактильно-контрастные указатели.	С	Обустроить за 0,3 м до края верхней ступени верхнего марша и нижней ступени нижнего марша как минимум одной внутренней лестницы тактильно-контрастные предупреждающие напольные указатели глубиной 0,5-0,6 м с рифлением в виде конусов, расположенных в линейном порядке, или изменение фактуры пешеходного пути с подобными характеристиками.	Текущий ремонт
				6.2.8	Отсутствует маркировка краевых ступеней внутренних лестниц.	С	Обозначить проступи краевых ступеней как минимум одной внутренней лестницы одной или несколькими противоскользящим и полосами, контрастными с поверхностью ступеней, общей	Текущий ремонт

				6.2.12	На боковой поверхности поручней внутренних лестниц отсутствуют рельефные обозначения этажей.	С	шириной 0,08-0,1 м. Обустроить на боковой поверхности поручней как минимум одной внутренней лестницы рельефные обозначения этажей.	Текущий ремонт
				6.2.13	Внутренние лестницы не дублируются лифтом или подъемником.	К	Приобрести мобильный лестничный подъемник.	Индивидуальное решение с ТСР
				6.2.11	Внутренние поручни перил лестниц расположены на высоте более 0,9 м (1,015 м), не являются непрерывными по всей высоте лестниц.	С,О	Обустроить как минимум у одной внутренней лестницы непрерывный по всей высоте лестницы поручень, расположенный на высоте 0,9 м и имеющий завершающие травмобезопасные окончания, выступающие за края марша на 0,3 м.	Текущий ремонт
				5.1.12	У внутренних лестниц отсутствуют подступенки.	С,О	Обустроить как минимум у одной внутренней лестницы подступенки.	Текущий ремонт
3.3	Пандус (внутри здания)	нет						
3.4	Лифт пассажирский (или подъемник)	нет		-	-	-	-	-
3.5	Дверь	есть	3.3, 3.4, 3.10, 3.13	6.2.3, п.4.3.2 ГОСТ Р 52875-2018	На участках пола перед дверьми, расположенными фронтально на путях движения внутри здания, отсутствуют предупредительные тактильно-контрастные указатели.	С	Обустроить на участках пола перед дверьми, расположенными фронтально на путях движения внутри здания, на расстоянии ширины полотна двери от плоскости дверного полотна снаружи и на расстоянии 0,3 м от плоскости дверного полотна	Текущий ремонт

						со с внутренней стороны предупреждающие тактильно-контрастные напольные указатели глубиной 0,5-0,6 м с рифлением в виде конусов, расположенных в линейном порядке, или изменения фактуры пешеходного пути с подобными характеристиками.	
			6.2.4	Высота порогов дверей, ведущих к лестницам на 2-й этаж и эвакуационным выходам, более 0,014 м (0,042 м).	К	Устранить порог как минимум у одной из дверей, ведущих к лестницам на 2-й этаж и эвакуационным выходам, занизить до высоты не более 0,014 м или обустроить пороговый пандус.	Текущий ремонт
			6.4.1	Ручки дверей, расположенных на путях движения внутри здания, не контрастны относительно дверных полотен.	С	Обозначить ручки дверей, расположенных на путях движения внутри здания, яркой контрастной относительно дверных полотен маркировкой.	Текущий ремонт
			6.1.6	На прозрачных полотнах дверей, расположенных в коридорах на путях движения внутри здания, отсутствует контрастная маркировка, либо маркировка расположена на ненормативной высоте (1,315-1,46 м).	С	Обустроить на прозрачных полотнах дверей, расположенных в коридорах на путях движения внутри здания, на высоте 0,9–1,0 м и 1,3–1,4 м яркую контрастную маркировку в форме прямоугольника высотой не менее 0,1 м и шириной не менее 0,2 м или в форме круга диаметром от 0,1 до 0,2 м. Контрастную маркировку допускается	Текущий ремонт

				6.1.5	Усилие открывания дверей, ведущих из холла в коридор 1-го этажа, более нормативных значений.	К,О, С	заменить декоративными рисунками или фирменными знаками, узорами и т. п. той же яркости. Ослабить доводчик двери, ведущей из холла в коридор 1-го этажа.	Текущий ремонт
				6.2.4	Ширина проемов дверей, расположенных на путях движения внутри здания, в свету менее 0,9 м (0,77 м в коридоры 1-го этажа и 0,865 м у дверей, ведущих к лестнице на 2-й этаж и эвакуационным выходам).	К	Увеличить ширину проемов дверей, расположенных на путях движения инвалидов внутри здания, до не менее 0,9 м в свету.	Капитальный ремонт
3.6	Пути эвакуации (в т.ч. зоны безопасности)	ест ь	3.19- 3.22	6.2.29	Лестницы на путях эвакуации не обозначены контрастно. Лестницы на эвакуационных выходах не дублируются пандусами.	С К,О	Обозначить проступи краевых ступеней лестниц, расположенных на путях эвакуации, яркой контрастной маркировкой с шириной контрастной полосы в пределах 0,08-0,1 м. Приобрести инвентарный телескопический пандус.	Текущий ремонт Индивидуальное решение с ТСР
	ОБЩИЕ требования к зоне	Выделен наиболее рациональный (короткий и удобный) путь к зоне целевого назначения, выключатели и розетки - на высоте 0,8 м от уровня пола, наличие зоны отдыха на каждом доступном МГН этаже (в том числе и для инвалидов на креслах-колясках) на 2 - 3 места, наличие визуальной и тактильной предупредительной информации о препятствии перед дверными проемами и входами на лестницы, наличие информации о схеме движения инвалидов по зданию, наличие обозначающих маршрут движения знаков.						

II Заключение по зоне:

Наименование структурно-функциональной зоны	Состояние доступности* (к пункту 3.4 Акта обследования ОСИ)	Приложение		Рекомендации по адаптации (вид работы)** к пункту 4.1 Акта обследования ОСИ
		№ на плане	№ фото	

Пути движения внутри здания	ДП-И (Г,У) ДУ (С,О) ВНД (К)		3.1-3.22	Текущий и капитальный ремонт, индивидуальное решение с ТСП
-----------------------------	-----------------------------------	--	----------	--

* указывается: ДП-В - доступно полностью всем; ДП-И (К, О, С, Г, У) – доступно полностью избирательно (указать категории инвалидов); ДЧ-В - доступно частично всем; ДЧ-И (К, О, С, Г, У) – доступно частично избирательно (указать категории инвалидов); ДУ - доступно условно, ВНД - недоступно
 **указывается один из вариантов: не нуждается; ремонт (текущий, капитальный); индивидуальное решение с ТСП; технические решения невозможны – организация альтернативной формы обслуживания

Комментарий к заключению:

Приобрести сменное кресло-коляску для узких дверных проемов. Обустроить за 0,3 м до края верхней ступени верхнего марша и нижней ступени нижнего марша как минимум одной внутренней лестницы тактильно-контрастные предупреждающие напольные указатели глубиной 0,5-0,6 м с рифлением в виде конусов, расположенных в линейном порядке, или изменение фактуры пешеходного пути с подобными характеристиками. Обозначить проступи краевых ступеней как минимум одной внутренней лестницы одной или несколькими противоскользящими полосами, контрастными с поверхностью ступеней, общей шириной 0,08-0,1 м. Обустроить на боковой поверхности поручней как минимум одной внутренней лестницы рельефные обозначения этажей. Приобрести мобильный лестничный подъемник. Обустроить как минимум у одной внутренней лестницы непрерывный по всей высоте лестницы поручень, расположенный на высоте 0,9 м и имеющий завершающие травмобезопасные окончания, выступающие за края марша на 0,3 м. Обустроить как минимум у одной внутренней лестницы подступенки. Обустроить на участках пола перед дверьми, расположенными фронтально на путях движения внутри здания, на расстоянии ширины полотна двери от плоскости дверного полотна снаружи и на расстоянии 0,3 м от плоскости дверного полотна со с внутренней стороны предупреждающие тактильно-контрастные напольные указатели глубиной 0,5-0,6 м с рифлением в виде конусов, расположенных в линейном порядке, или изменения фактуры пешеходного пути с подобными характеристиками. Устранить порог как минимум у одной из дверей, ведущих к лестницам на 2-й этаж и эвакуационным выходам, занизить до высоты не более 0,014 м или обустроить пороговый пандус. Обозначить ручки дверей, расположенных на путях движения внутри здания, яркой контрастной относительно дверных полотен маркировкой. Обустроить на прозрачных полотнах дверей, расположенных в коридорах на путях движения внутри здания, на высоте 0,9–1,0 м и 1,3–1,4 м яркую контрастную маркировку в форме прямоугольника высотой не менее 0,1 м и шириной не менее 0,2 м или в форме круга диаметром от 0,1 до 0,2 м. Контрастную маркировку допускается заменить декоративными рисунками или фирменными знаками, узорами и т. п. той же яркости. Ослабить доводчик двери, ведущей из холла в коридор 1-го этажа. Увеличить ширину проемов дверей, расположенных на путях движения инвалидов внутри здания, до не менее 0,9 м в свету. Обозначить проступи краевых ступеней лестниц, расположенных на путях эвакуации, яркой контрастной маркировкой с шириной контрастной полосы в пределах 0,08-0,1 м. Приобрести инвентарный телескопический пандус.

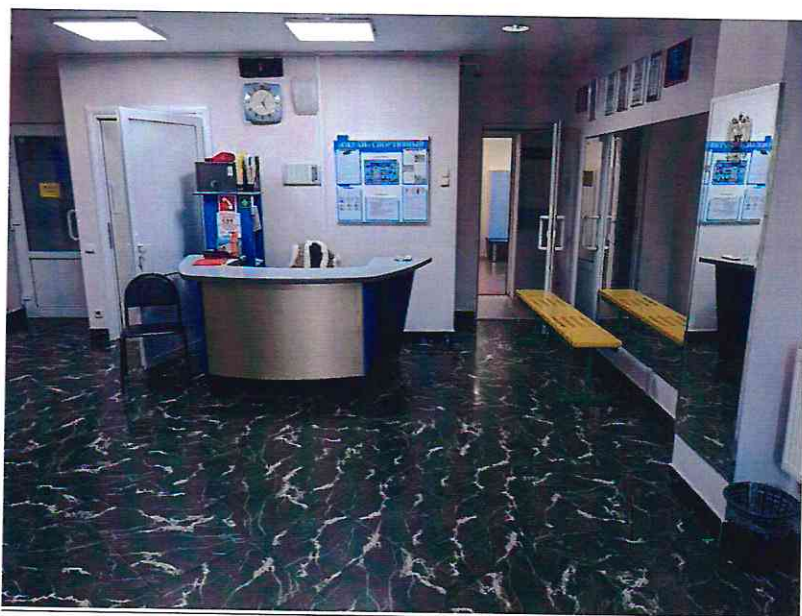


Фото 3.1



Фото 3.2



Фото 3.3

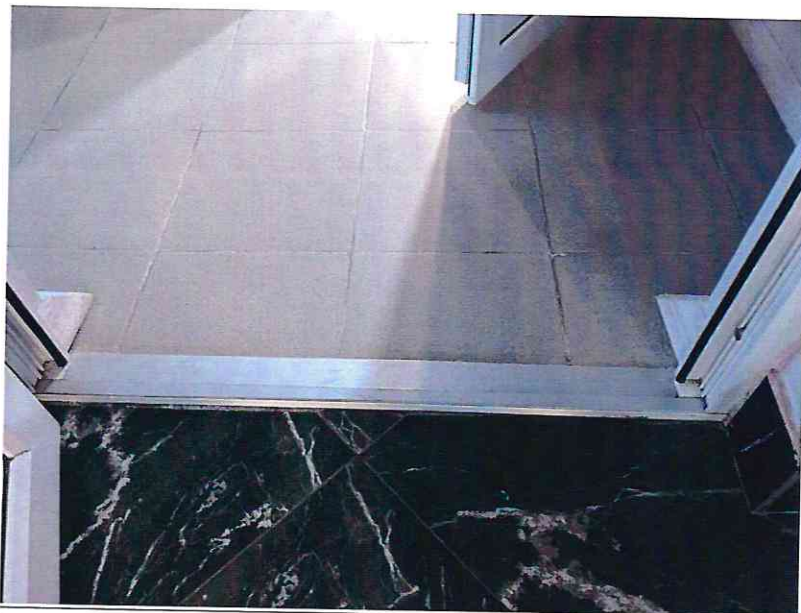
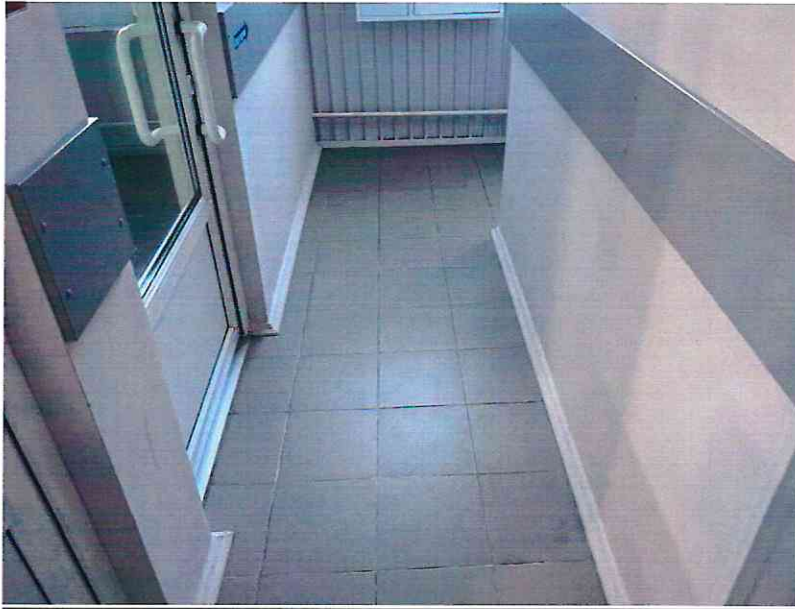
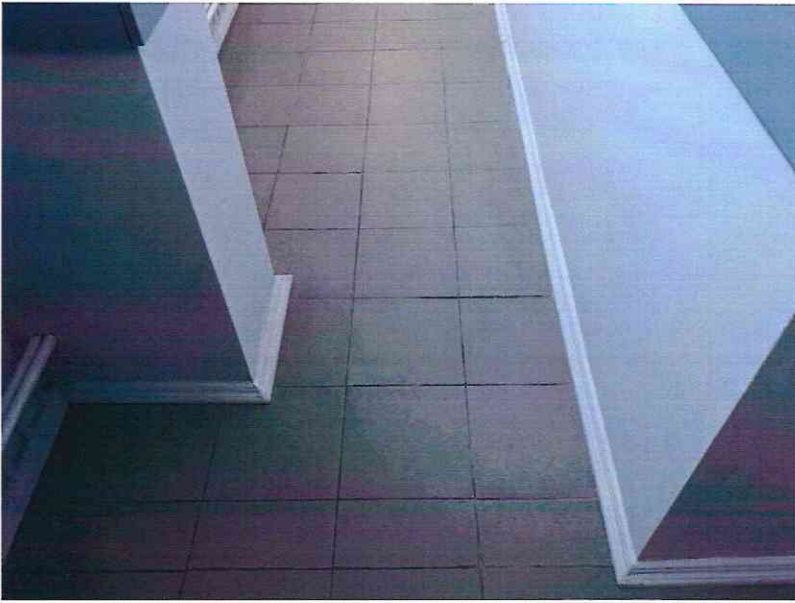


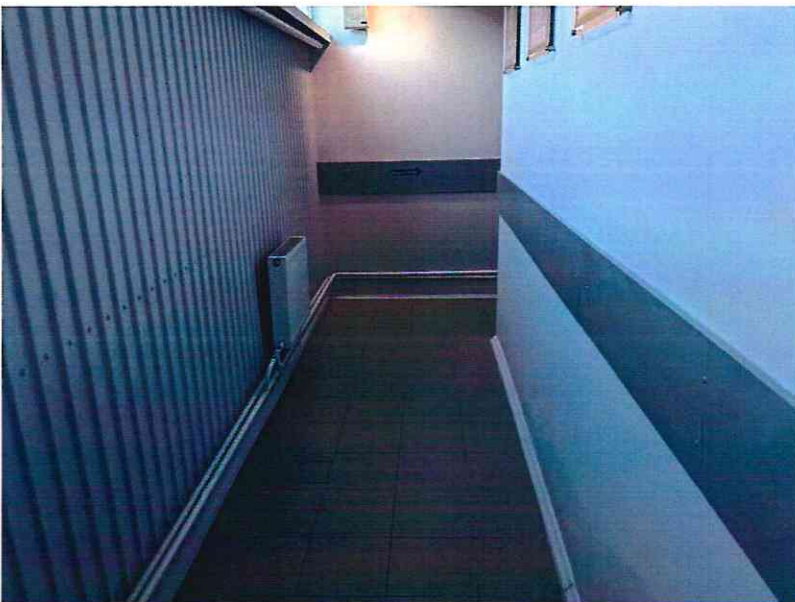
Фото 3.4



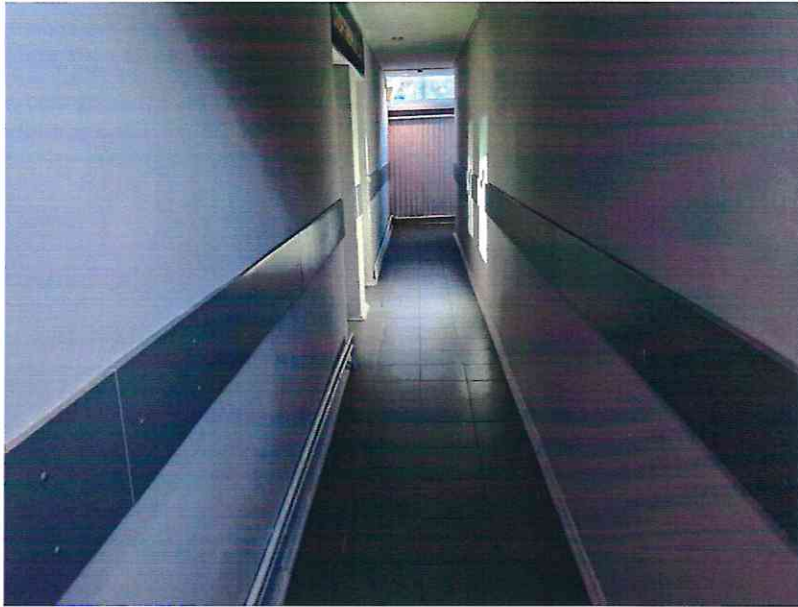
Φοτο 3.5



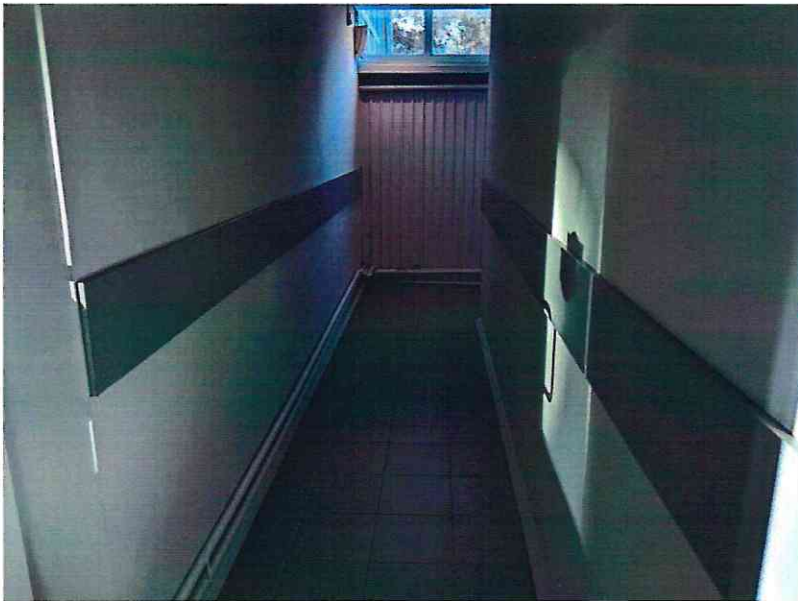
Φοτο 3.6



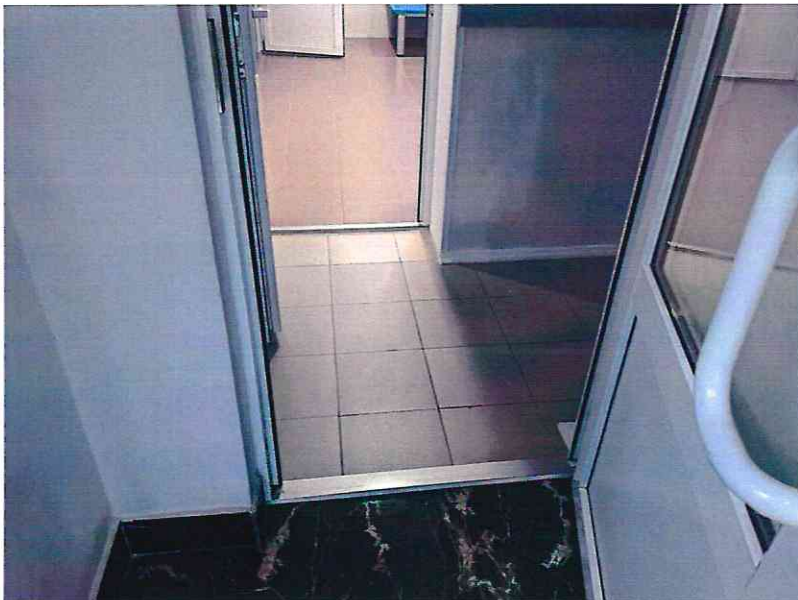
Φοτο 3.7



Φοτο 3.8



Φοτο 3.9



Φοτο 3.10

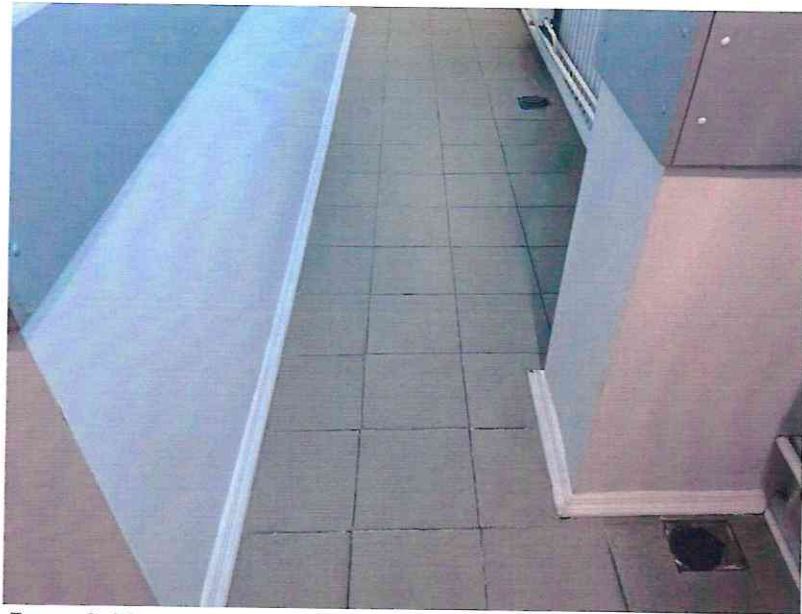


Фото 3.11



Фото 3.12

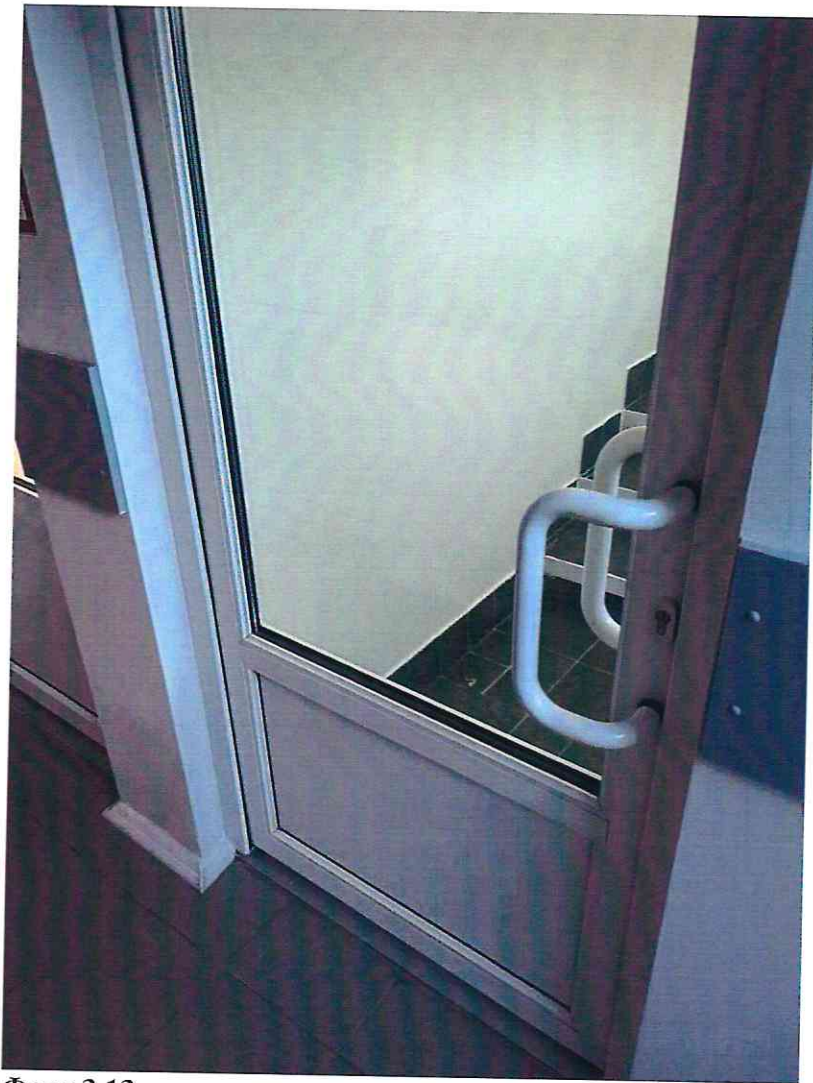


Фото 3.13



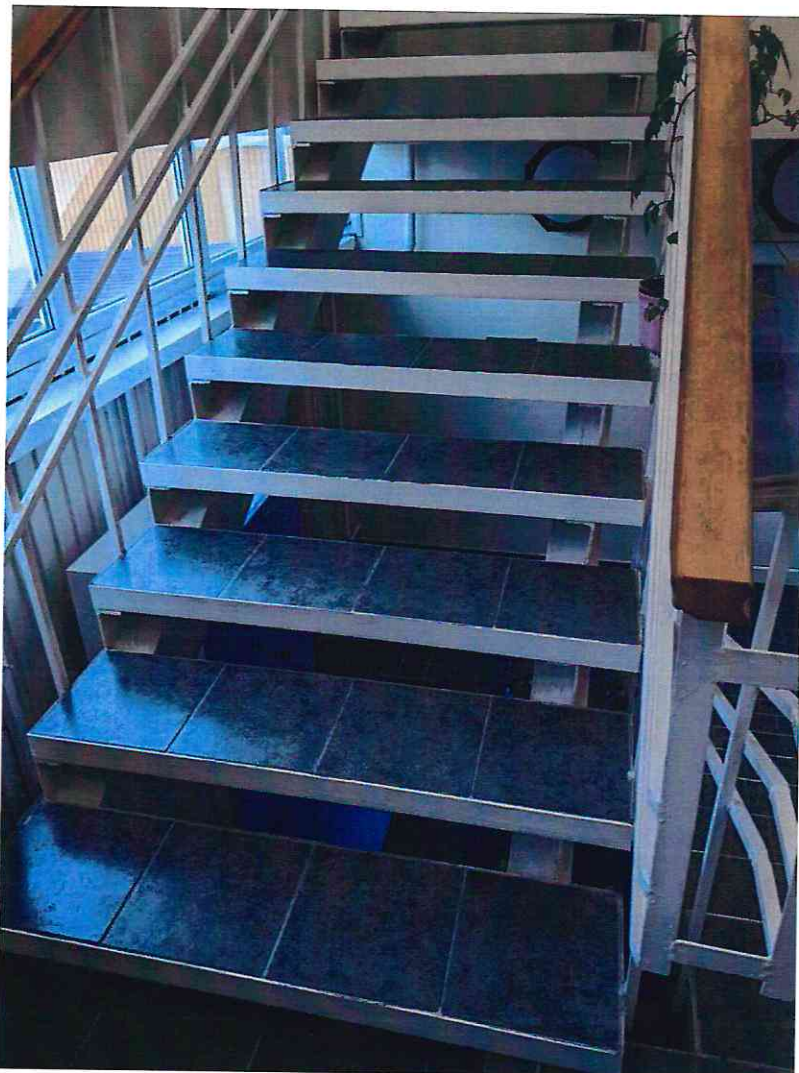
Фото 3.14



Фото 3.15



Φoto 3.16



Φoto 3.17



Фото 3.18



Фото 3.19



Фото 3.20



Фото 3.21



Фото 3.22

I Результаты обследования:
4. Зоны целевого назначения здания (целевого посещения объекта)

Вариант I – зона обслуживания инвалидов

Физкультурно-оздоровительный корпус № 1, г. Владивосток, ул. Артековская, д. 10

Наименование объекта, адрес

№ п/п	Наименование функционально-планировочного элемента	Наличие элемента		Выявленные нарушения и замечания			Работы по адаптации объектов	
		есть/нет	№ фото	№ п. СП 59.133 30.202 0 или др. док-т	Содержание	Значимо для инвалидов (категория)	Содержание	Виды работ
4.1	Кабинетная форма обслуживания	нет						
4.2	Зальная форма обслуживания	есть	4.2-4.11	6.4.1	Ручки дверей на входах в игровой и спортивный залы не контрастны относительно дверных полотен.	С	Обозначить ручки дверей на входах в игровой и спортивный залы яркой контрастной относительно дверных полотен маркировкой.	Текущий ремонт
				6.2.4	Ширина дверных проемов на входе в игровой зал в свету менее 0,9 м (0,87 м).	К	По согласованию с общественной организацией инвалидов допускается оставить в варианте исполнения.	-
				6.2.4	Высота порогов дверей на входе в игровой зал более 0,014 м (0,055 м).	К	Устранить порог как минимум одной из дверей на входе в игровой зал, занизить до высоты не более 0,014 м или обустроить пороговый пандус.	Текущий ремонт
				6.1.6	На прозрачных полотнах дверей, расположенных на входах в игровой и спортивный залы, контрастная маркировка расположена на	С	Обустроить на прозрачных полотнах дверей, расположенных на входах в игровой и спортивный залы, на высоте 0,9–1,0 м и 1,3–1,4	Текущий ремонт

					ненормативной высоте.		м яркую контрастную маркировку в форме прямоугольника высотой не менее 0,1 м и шириной не менее 0,2 м или в форме круга диаметром от 0,1 до 0,2 м. Контрастную маркировку допускается заменить декоративными рисунками или фирменными знаками, узорами и т. п. той же яркости.		
4.3	Прилавочная форма обслуживания	есть	4.1	8.1.7	Прилавок стойки администратора расположен на высоте более 0,85 м (0,90 м).	К	По согласованию с общественной организацией инвалидов допускается оставить в варианте исполнения.		
4.4	Форма обслуживания с перемещением по маршруту	нет							
4.5	Кабина индивидуального обслуживания	нет			-	-	-		
	ОБЩИЕ требования к зоне	<p>Места целевого назначения могут быть универсальными либо специально выделенными для инвалидов и других МГН (в том числе вблизи входов)</p> <p>Информирующие обозначения помещений:</p> <ul style="list-style-type: none"> - рядом с дверью, со стороны дверной ручки; - на высоте от 1,4 до 1,75 м; - дублирование рельефными знаками. <p>Наличие мест для инвалидов в доступной для них зоне зала, обеспечивающей полноценное восприятие информации и оптимальных условий для отдыха.</p>							

II Заключение по зоне:

Наименование структурно-функциональной зоны	Состояние доступности* (к пункту 3.4 Акта обследования ОСИ)	Приложение		Рекомендации по адаптации (вид работы)** к пункту 4.1 Акта обследования ОСИ
		№ на плане	№ фото	
Зоны целевого назначения	ДП-И (Г,У,О) ДУ (К,С)		4.1-4.11	Текущий ремонт

* указывается: **ДП-В** - доступно полностью всем; **ДП-И** (К, О, С, Г, У) – доступно полностью избирательно (указать категории инвалидов); **ДЧ-В** - доступно частично всем; **ДЧ-И** (К, О, С, Г, У) – доступно частично избирательно (указать категории инвалидов); **ДУ** - доступно условно, **ВНД** - недоступно

**указывается один из вариантов: не нуждается; ремонт (текущий, капитальный); индивидуальное решение с ТСР; технические решения невозможны – организация альтернативной формы обслуживания

Комментарий к заключению:

Обозначить ручки дверей на входах в игровой и спортивный залы яркой контрастной относительно дверных полотен маркировкой. Устранить порог как минимум одной из дверей на входе в игровой зал, занизить до высоты не более 0,014 м или обустроить пороговый пандус. Обустроить на прозрачных полотнах дверей, расположенных на входах в игровой и спортивный залы, на высоте 0,9–1,0 м и 1,3–1,4 м яркую контрастную маркировку в форме прямоугольника высотой не менее 0,1 м и шириной не менее 0,2 м или в форме круга диаметром от 0,1 до 0,2 м. Контрастную маркировку допускается заменить декоративными рисунками или фирменными знаками, узорами и т. п. той же яркости.



Фото 4.1



Фото 4.2



Фото 4.3



Фото 4.4



Фото 4.5



Фото 4.6

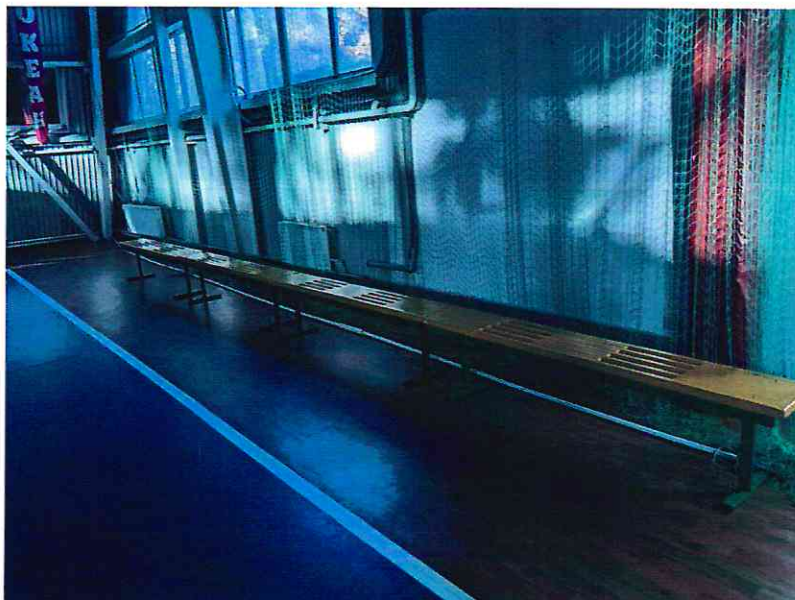


Фото 4.7



Фото 4.8



Фото 4.9



Фото 4.10



Фото 4.11

I Результаты обследования:

**4. Зоны целевого назначения здания (целевого посещения объекта)
Вариант II – места приложения труда**

Физкультурно-оздоровительный корпус № 1, г. Владивосток, ул. Артековская, д. 10

Наименование функционально-планировочного элемента	Наличие элемента		Выявленные нарушения и замечания			Работы по адаптации объектов	
	есть/нет	№ фото	№ п. СП 59.13 330.2 020 или др. док-т	Содержание	Значимо для инвалида (категория)	Содержание	Виды работ
Место приложения труда	нет		-	-	-	-	-

II Заключение по зоне:

Наименование структурно-функциональной зоны	Состояние доступности* (к пункту 3.4 Акта обследования ОСИ)	Приложение		Рекомендации по адаптации (вид работы)** к пункту 4.1 Акта обследования ОСИ
		№ на плане	№ фото	
Место приложения труда				

* указывается: **ДП-В** - доступно полностью всем; **ДП-И** (К, О, С, Г, У) – доступно полностью избирательно (указать категории инвалидов); **ДЧ-В** - доступно частично всем; **ДЧ-И** (К, О, С, Г, У) – доступно частично избирательно (указать категории инвалидов); **ДУ** - доступно условно, **ВНД** - недоступно

**указывается один из вариантов: не нуждается; ремонт (текущий, капитальный); индивидуальное решение с ТСП; технические решения невозможны – организация альтернативной формы обслуживания

Комментарий к заключению: не требуется.

I Результаты обследования:

**4. Зоны целевого назначения здания (целевого посещения объекта)
Вариант III – жилые помещения**

Физкультурно-оздоровительный корпус № 1, г. Владивосток, ул. Артековская, д. 10

Наименование функционально-планировочного элемента	Наличие элемента		Выявленные нарушения и замечания			Работы по адаптации объектов	
	есть/нет	№ фото	№ п. СП 59.133 30.202 0 или др. док-т	Содержание	Значимо для инвалида (категория)	Содержание	Виды работ
Жилые помещения	нет						
Санузел	нет		-		-	-	-

II Заключение по зоне:

Наименование структурно-функциональной зоны	Состояние доступности* (к пункту 3.4 Акта обследования ОСИ)	Приложение		Рекомендации по адаптации (вид работы)** к пункту 4.1 Акта обследования ОСИ
		№ на плане	№ фото	
Зоны целевого назначения				

* указывается: **ДП-В** - доступно полностью всем; **ДП-И** (К, О, С, Г, У) – доступно полностью избирательно (указать категории инвалидов); **ДЧ-В** - доступно частично всем; **ДЧ-И** (К, О, С, Г, У) – доступно частично избирательно (указать категории инвалидов); **ДУ** - доступно условно, **ВНД** - недоступно

**указывается один из вариантов: не нуждается; ремонт (текущий, капитальный); индивидуальное решение с ТСР; технические решения невозможны – организация альтернативной формы обслуживания

Комментарий к заключению: не требуется.

**I Результаты обследования:
5. Санитарно-гигиенических помещений**

Физкультурно-оздоровительный корпус № 1, г. Владивосток, ул. Артековская, д. 10

Наименование объекта, адрес

№ п/п	Наименование функционально-планировочного элемента	Наличие элемента		Выявленные нарушения и замечания			Работы по адаптации объектов	
		есть/нет	№ фото	№ п. СП 59.13 330.2 020 или др. документ	Содержание	Значимо для инвалида (категория)	Содержание	Виды работ
5.1	Туалетные комнаты	есть	5.2-5.9, 5.11	6.4.1	Ручка двери в универсальную туалетную комнату не контрастна относительно дверного полотна.	С	Обозначить ручку двери в универсальную туалетную комнату яркой контрастной относительно дверного полотна маркировкой.	Текущий ремонт
				6.2.4	Ширина дверного проема в универсальную туалетную комнату в свету менее 0,9 м (0,895 м).	К	По согласованию с общественной организацией инвалидов допускается оставить в варианте исполнения.	-
				6.3.3	Сбоку от унитаза в универсальной туалетной комнате отсутствует пространство для размещения кресла-коляски шириной не менее 0,8 м.	К	Расположить унитаз в универсальной туалетной комнате так, чтобы рядом сбоку от него было пространство для размещения кресла-коляски шириной не менее 0,8 м.	Текущий ремонт
				6.3.3	Универсальная туалетная комната не оборудована держателем для костылей.	С,О	Обустроить в универсальной туалетной комнате держатель для костылей.	Текущий ремонт
				6.3.6	Универсальная туалетная	К,О,С,	Обустроить в	Текущ

					комната не оборудована системой тревожной сигнализации или системой двухсторонней громкоговорящей связи.	Г,У	универсальной туалетной комнате систему тревожной сигнализации или систему двухсторонней громкоговорящей связи.	ий ремонт
				6.3.3	Сидение унитаза в универсальной туалетной комнате расположено на высоте менее 0,45 м (0,415 м).	О	Установить в универсальной туалетной комнате унитаз с высотой сидения 0,45-0,5 м или приобрести специальную съемную насадку-сидение.	Текущий ремонт, индивидуальное решение с ТСР
				6.4.2	Диспенсер бумажных полотенец расположен на высоте более 1,1 м по нижнему краю (1,25 м).	К	Обустроить диспенсер бумажных полотенец на высоте не более 1,1 м по нижнему краю.	Текущий ремонт
					Оба поручня, расположенных сбоку от унитаза в универсальной туалетной комнате, являются неоткидными.	К	Обустроить сбоку от унитаза со стороны размещения кресла-коляски откидной опорный поручень.	Текущий ремонт
5.2	Душевая/ванная комната	есть	5.12-5.15, 2.17-2.20	6.4.1	Ручки дверей в душевые раздевалок не контрастны относительно дверных полотен.	С	Обозначить ручки дверей в душевые раздевалок яркой контрастной относительно дверных полотен маркировкой.	Текущий ремонт
				6.4.2	Выключатели света в душевые раздевалок расположены на высоте более 1,1 м (1,563 м в мужской раздевалке и 1,517 м в женской раздевалке).	К	Обустроить выключатели света в душевые раздевалок на высоте 0,85-1,1 м.	Текущий ремонт
				6.2.4	Ширина проемов в душевые раздевалок в свету менее 0,9 м (0,67-0,675 м).	К	Увеличить ширину проемов в душевые раздевалок до не менее 0,9 м в свету. До этого времени приобрести сменное кресло-	Капитальный ремонт, индивидуальное решение

				6.2.4	Высота порогов дверей в душевые раздевалок более 0,014 м (0,023 и 0,03 м).	К	Устранить пороги дверей в душевые раздевалок, занизить до высоты не более 0,014 м или обустроить пороговые пандусы.	Текущий ремонт
				6.3.5	Душевые раздевалок не оборудованы переносным или закрепленным на стене складным сиденьем, настенными поручнями.	К,О,С	Оборудовать душевые раздевалок переносным или закрепленным на стене складным сиденьем, настенными поручнями.	Текущий ремонт
				6.3.6	Душевые раздевалок не оборудованы системами тревожной сигнализации или системой двухсторонней громкоговорящей связи.	К,О,С, Г,У	Обустроить в душевых раздевалок системы тревожной сигнализации или систему двухсторонней громкоговорящей связи.	Текущий ремонт
5.3	Бытовая комната (гардеробная)	есть	5.1, 5.10, 5.16	6.4.1	Ручки дверей в раздевалки не контрастны относительно дверных полотен.	С	Обозначить ручки дверей в раздевалки яркой контрастной относительно дверных полотен маркировкой.	Текущий ремонт
				6.2.4	Ширина дверных проемов в раздевалки в свету менее 0,9 м (0,665 м в мужскую и 0,765 м в женскую).	К	Увеличить ширину дверных проемов в раздевалки в свету до не менее 0,9 м. До этого времени приобрести сменное кресло-коляску для узких дверных проемов.	Капитальный ремонт, индивидуальное решение с ТСР
				8.5.1 1	В помещениях раздевалок отсутствуют места для хранения кресел-колясок.	К	Обустроить в помещениях раздевалок места для хранения кресел-колясок.	Текущий ремонт
				8.5.1 4	Вешалки для верхней одежды в холле расположены на высоте	К	Обустроить часть вешалок для верхней одежды в	Текущий ремонт

				более 1,3 м (1,735 м).		холле на высоте не более 1,3 м.	т
	ОБЩИЕ требования к зоне	Не менее одной универсальной кабины, доступной для всех категорий граждан: <ul style="list-style-type: none"> - в общественных уборных, - в общественных зданиях, - производственных зданиях, - в любых общественных зданиях (при численности посетителей 50 человек и более или при продолжительности нахождения посетителя в здании 60 мин и более) Установка поручней, штанг, поворотных или откидных сидений: <ul style="list-style-type: none"> - в универсальной кабине, - в других санитарно-гигиенических помещениях для всех категорий граждан, в том числе инвалидов 					

II Заключение по зоне:

Наименование структурно-функциональной зоны	Состояние доступности* (к пункту 3.4 Акта обследования ОСИ)	Приложение		Рекомендации по адаптации (вид работы)** к пункту 4.1 Акта обследования ОСИ
		№ на плане	№ фото	
Санитарно-гигиенические помещения	ДЧ-И (Г,У) ВНД (К,О,С)		5.1-5.20	Текущий и капитальный ремонт, индивидуальное решение с ТСР

* указывается: **ДП-В** - доступно полностью всем; **ДП-И** (К, О, С, Г, У) – доступно полностью избирательно (указать категории инвалидов); **ДЧ-В** - доступно частично всем; **ДЧ-И** (К, О, С, Г, У) – доступно частично избирательно (указать категории инвалидов); **ДУ** - доступно условно, **ВНД** - недоступно
 **указывается один из вариантов: не нуждается; ремонт (текущий, капитальный); индивидуальное решение с ТСР; технические решения невозможны – организация альтернативной формы обслуживания

Комментарий к заключению:

Обозначить ручку двери в универсальную туалетную комнату яркой контрастной относительно дверного полотна маркировкой. Расположить унитаз в универсальной туалетной комнате так, чтобы рядом сбоку от него было пространство для размещения кресла-коляски шириной не менее 0,8 м. Обустроить в универсальной туалетной комнате держатель для костылей. Обустроить в универсальной туалетной комнате систему тревожной сигнализации или систему двухсторонней громкоговорящей связи. Установить в универсальной туалетной комнате унитаз с высотой сидения 0,45-0,5 м или приобрести специальную съемную насадку-сидение. Обустроить диспенсер бумажных полотенец на высоте не более 1,1 м по нижнему краю. Обустроить сбоку от унитаза со стороны размещения кресла-коляски откидной опорный поручень. Обозначить ручки дверей в душевые раздевалок яркой контрастной относительно дверных полотен маркировкой. Обустроить выключатели света в душевые раздевалок на высоте 0,85-1,1 м. Увеличить ширину проемов в душевые раздевалок до не менее 0,9 м в свету. До этого времени приобрести сменное кресло-коляску для узких дверных проемов. Устранить пороги дверей в душевные раздевалок, занизить до высоты не более 0,014 м или обустроить пороговые пандусы. Оборудовать душевые раздевалок переносным или закрепленным на стене складным сиденьем, настенными поручнями. Обустроить в душевых раздевалок системы тревожной сигнализации или систему двухсторонней громкоговорящей связи. Обозначить ручки дверей в раздевалки яркой контрастной относительно дверных полотен маркировкой. Увеличить ширину дверных проемов в раздевалки в свету до не менее 0,9 м. До этого времени приобрести сменное кресло-коляску для узких дверных проемов. Обустроить в помещениях раздевалок места для хранения кресел-колясок. Обустроить часть вешалок для верхней одежды в холле на высоте не более 1,3 м.



Фото 5.1



Фото 5.2

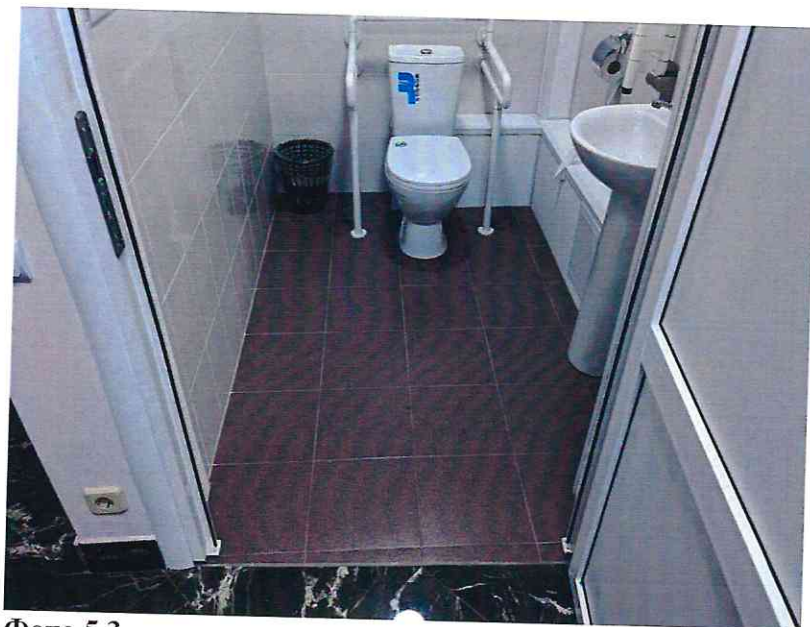


Фото 5.3



Фото 5.4



Фото 5.5



Фото 5.6



Фото 5.7



Фото 5.8



Фото 5.9

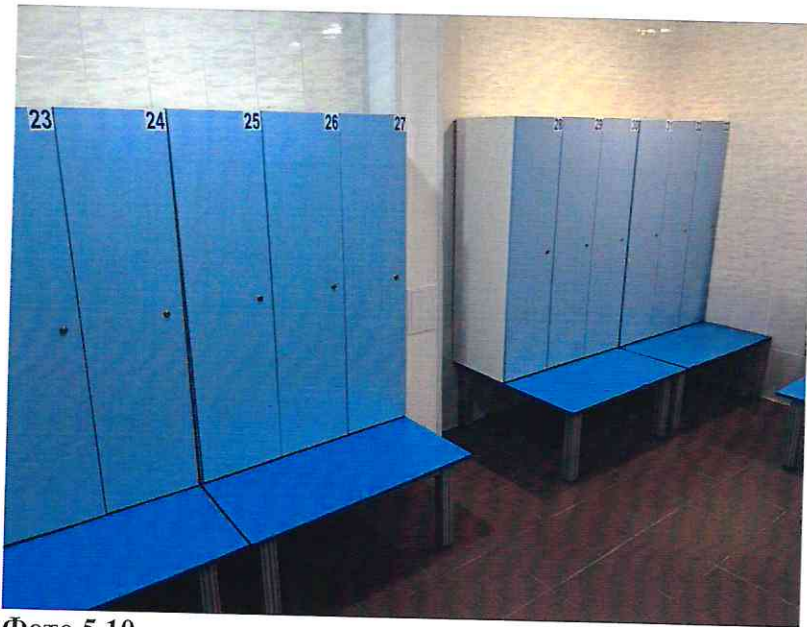


Фото 5.10



Фото 5.11



Фото 5.12



Фото 5.13

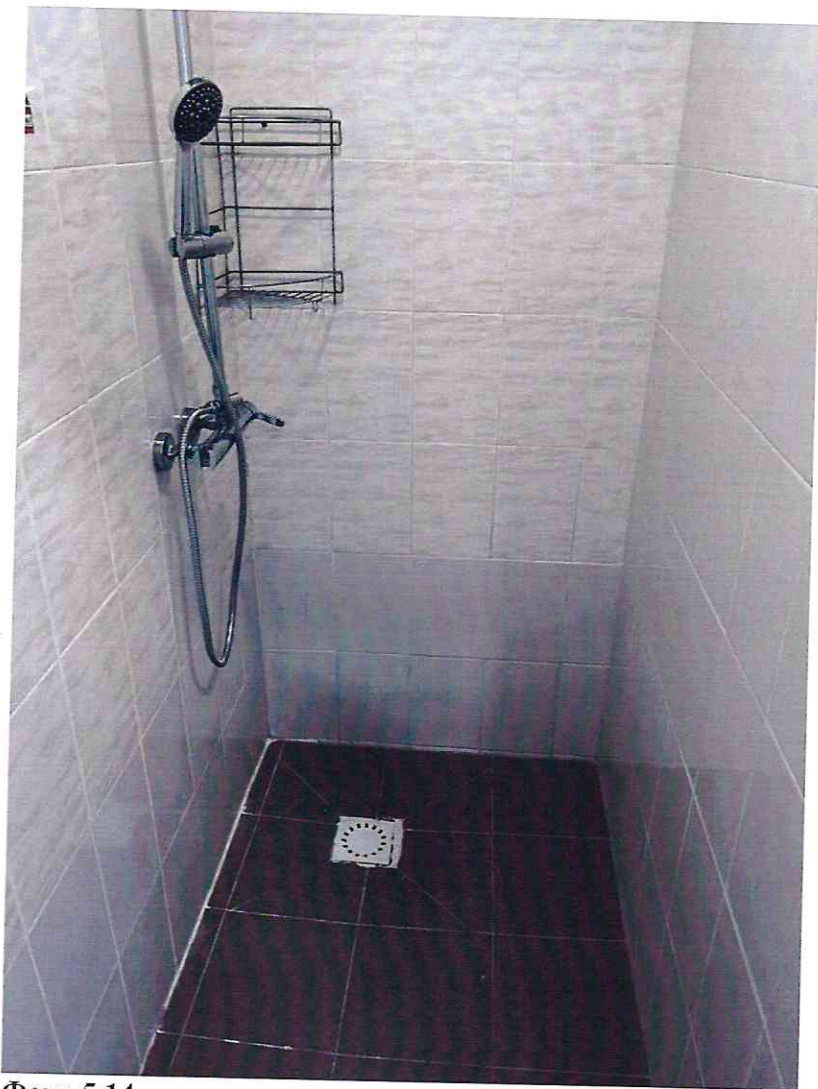


Фото 5.14



Фото 5.15

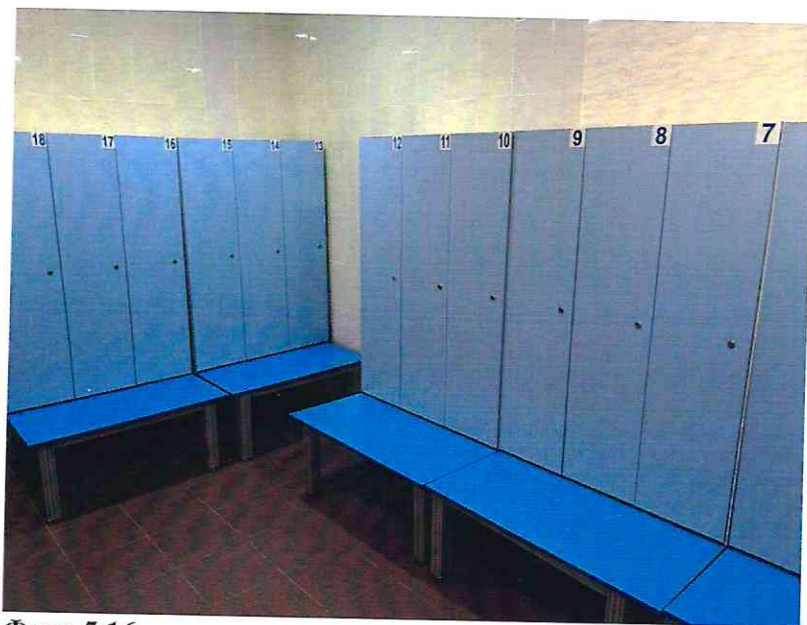


Фото 5.16



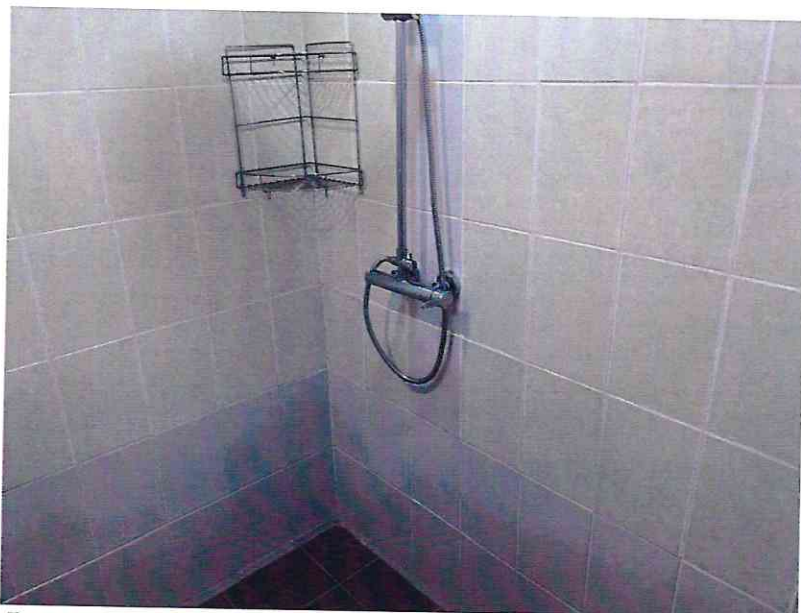
Фото 5.17



Φοτο 5.18



Φοτο 5.19



Φοτο 5.20

**I Результаты обследования:
6. Системы информации на объекте**

Физкультурно-оздоровительный корпус № 1, г. Владивосток, ул. Артековская, д. 10

Наименование объекта, адрес

№ п/п	Наименование функционально-планировочного элемента	Наличие элемента		Выявленные нарушения и замечания			Работы по адаптации объектов	
		есть/нет	№ фото	№ п. СП 59.133 30.202 0 или др. докт	Содержание	Значимо для инвалида (категория)	Содержание	Виды работ
6.1	Визуальные средства	есть	6.1-6.8	6.5.1	Рядом с входом в здание отсутствуют визуальные знаки доступности.	К,О,С, Г	Обустроить рядом с входом в здание визуальные знаки доступности.	Текущий ремонт
6.2	Акустические средства	есть	6.9, 6.10		Замечания отсутствуют.	-	-	-
6.3	Тактильные средства	нет		6.5.1	Рядом с входом в здание отсутствует тактильный знак доступности.	С	Обустроить рядом с входом в здание на высоте 1,2-1,6 м тактильный знак доступности.	Текущий ремонт
				6.5.9, 6.3.6	Рядом с входами в помещения, предполагающиеся для доступа инвалидов, отсутствуют информирующие тактильные таблички для идентификации помещений с использованием рельефно-линейного шрифта, а также рельефно-точечного шрифта Брайля.	С	Обустроить рядом с входами в помещения, предполагающиеся для доступа инвалидов, стороны дверных ручек на высоте от 1,2 до 1,6 м от уровня пола и на расстоянии 0,1 м от края таблички до края дверного проема информирующие тактильные таблички для идентификации помещений с использованием рельефно-линейного шрифта, а также рельефно-точечного шрифта Брайля.	Текущий ремонт
				6.5.2	Рядом с входом в здание	С	Обустроить рядом	Теку

					отсутствует вывеска с информацией об учреждении, выполненная рельефно-графическим и рельефно-точечным способом с применением шрифта Брайля.		с входом в здание на высоте 1,2-1,6 м вывеску с информацией об учреждении, выполненную рельефно-графическим и рельефно-точечным способом с применением шрифта Брайля.	Текущий ремонт
	ОБЩИЕ требования к зоне	Система средств информации зон и помещений должна предусматривать возможность получения информации о размещении и назначении функциональных элементов, расположении путей эвакуации, предупреждать об опасности в экстремальных ситуациях и т.п. Системы средств информации должны быть комплексными для всех категорий инвалидов (визуальными, звуковыми и тактильными). Знаки и символы должны быть идентичными в пределах здания. Система оповещения о пожаре - световая, синхронно со звуковой сигнализацией.						

II Заключение по зоне:

Наименование структурно-функциональной зоны	Состояние доступности* (к пункту 3.4 Акта обследования ОСИ)	Приложение		Рекомендации по адаптации (вид работы)** к пункту 4.1 Акта обследования ОСИ
		№ на плане	№ фото	
Системы информации на объекте	ДП-И (У) ДЧ-И (К,О,Г) ДУ (С)		6.1-6.10	Текущий ремонт

* указывается: **ДП-В** - доступно полностью всем; **ДП-И** (К, О, С, Г, У) – доступно полностью избирательно (указать категории инвалидов); **ДЧ-В** - доступно частично всем; **ДЧ-И** (К, О, С, Г, У) – доступно частично избирательно (указать категории инвалидов); **ДУ** - доступно условно, **ВНД** - недоступно
 **указывается один из вариантов: не нуждается; ремонт (текущий, капитальный); индивидуальное решение с ТСР; технические решения невозможны – организация альтернативной формы обслуживания

Комментарий к заключению:

Обустроить рядом с входом в здание визуальные знаки доступности. Обустроить рядом с входом в здание на высоте 1,2-1,6 м тактильный знак доступности. Обустроить рядом с входами в помещения, предполагающиеся для доступа инвалидов, со стороны дверных ручек на высоте от 1,2 до 1,6 м от уровня пола и на расстоянии 0,1 м от края таблички до края дверного проема информирующие тактильные таблички для идентификации помещений с использованием рельефно-линейного шрифта, а также рельефно-точечного шрифта Брайля. Обустроить рядом с входом в здание на высоте 1,2-1,6 м вывеску с информацией об учреждении, выполненную рельефно-графическим и рельефно-точечным способом с применением шрифта Брайля.

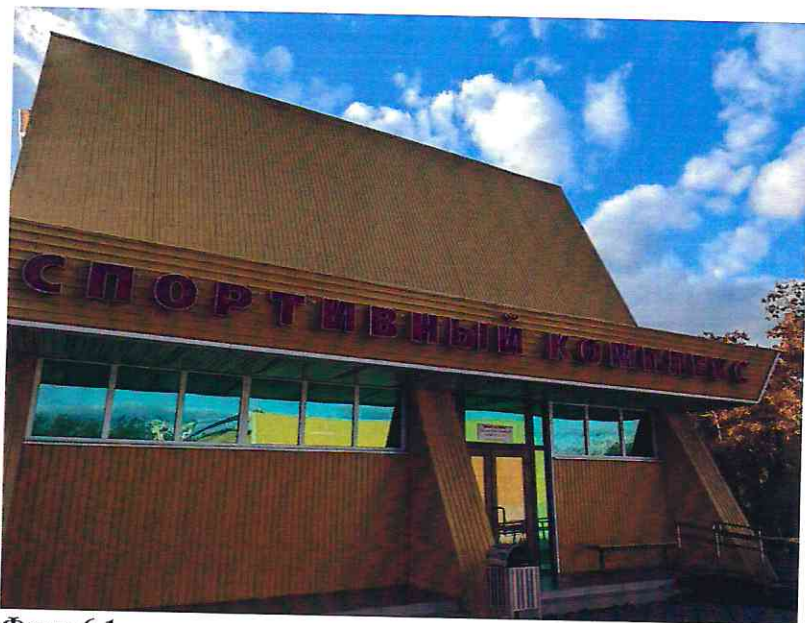


Фото 6.1



Фото 6.2



Фото 6.3



Фото 6.4



Фото 6.5



Фото 6.6

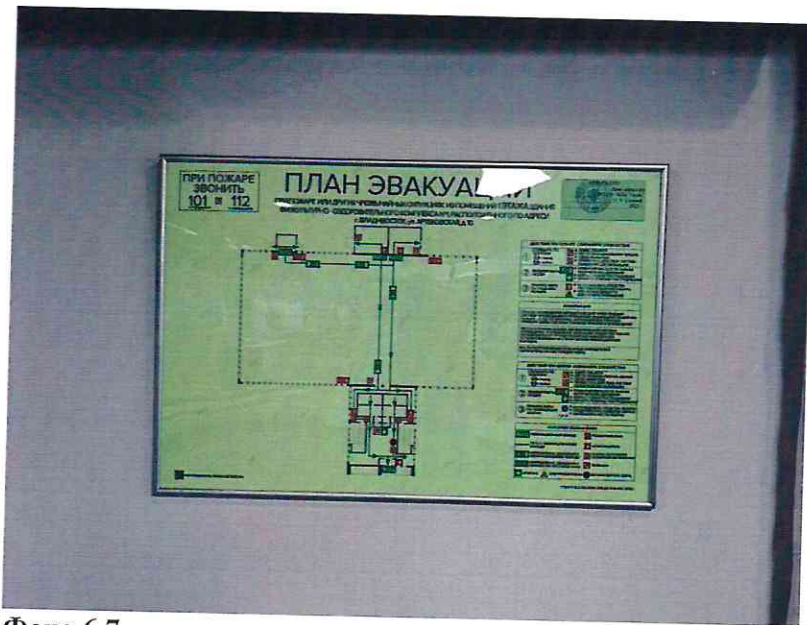


Фото 6.7



Фото 6.8



Фото 6.9



Фото 6.10